

УДК 316.44

*Д.А. Дмитрук, канд. соціол. наук**Інститут економіки та прогнозування НАН України*

## **СОЦІАЛЬНО-ЕКОНОМІЧНА НЕРІВНІСТЬ: ЧИННИКИ ФОРМУВАННЯ ТА МЕХАНІЗМИ ЗАКРІПЛЕННЯ\***

У статті представлений підхід до емпіричного вивчення процесів формування соціально-економічної нерівності, визначено основні чинники формування соціальних дистанцій у сучасному українському суспільстві. Представлено специфіку соціально-економічної нерівності, розкрито вплив ознак освіти та віку на формування статусних позицій населення. Проаналізовано емпіричні індикатори соціальної нерівності в сучасному українському суспільстві та ступінь її легітимації.

Ключові слова: легітимність нерівності, соціальна ієрархія, середній клас.

Сучасному українському суспільству залишається притаманним значне розшарування соціальних суб'єктів (верств, класів, груп та індивідів), що спричиняє значний вплив на процеси усвідомлення суб'єктами свого місця в суспільстві та накладає відбиток на обриси розвитку суспільства в цілому. Реакції окремих соціальних суб'єктів на соціальні явища та поточні процеси різняться залежно від позицій у соціальному просторі, впливають як на міжгрупову взаємодію учасників соціотворчих процесів, так і на загальносуспільний вектор розвитку. Дослідження чинників нерівності, джерел та причин відтворення соціальних нерівностей як найважливіших системоутворюючих чинників соціального порядку і соціальних змін має значну історико-соціологічну традицію вивчення. Розвиток теми отримав "друге дихання" у другій половині ХХ ст., яке ознаменувалося появою теоретичних робіт, присвячених аналізу "нових" соціальних нерівностей (праці 50–80-х рр. ХХ ст.: Р. Арона, М. Арчер, Д. Белла, П. Бергера, П. Блау, Ж. Бодрійяра, П. Бурдьє, Дж. Голдтропа, О. Гоулднера, Л. Козера, Р. Коллінза, Н. Лумана, Г. Маркузе, Е. Райта, Дж. Рекса, Д. Ронга, В. Треймана та ін.). В той же час, в наукових працях 90-х рр. ХХ ст. та початку ХХІ ст., роботах українських та російських соціологів Є. Головахи, В. Добренькова, М. Горшкова, Т. Заславської, В. Ільїна, А. Кравченка, О. Куценко, С. Макєєва, С. Оксамитної, Г. Осипова, В. Радаєва, Н. Паніної та ін. підкреслювалася необхідність розширення теоретичних горизонтів дослідження проблеми соціальної нерівності з метою створення ефективних пізнавальних технологій ідентифікації соціальних нерівностей у соціальних системах пострадянського типу. В сучасних умо-

\* Підготовлено в межах планової відомчої НДР ДУ ІЕП НАН України "Трансформація детермінант соціально-економічної нерівності в українському суспільстві (тема № 3.1.7. 47; 0107U008669).

вах суттєво актуалізується потреба в організації та проведенні поглиблених досліджень специфічного кола нерівностей, які відображують нові суперечності в режимах співіснування сучасної соціальної системи.

Основним теоретичним засобом відображення сутності соціальної нерівності залишається категорія "соціальний клас", яка використовувалась як теоретичний засіб ідентифікації процесів структурної диференціації суспільства та процесів глобальної соціально-історичної динаміки. Можна зазначити, що більшість визначень соціальної нерівності, які запропоновані вченими, є досить схожими між собою, оскільки вони включають один для всіх головний момент – нерівний доступ соціальних суб'єктів до певних обмежених ресурсів. При розгляді стратифікаційного моменту завжди робиться наголос на тому, що з такої позиції соціальна структура є не просто сукупністю статусів, груп, верств та класів, а має ієрархічний порядок, тобто фіксує нерівність у тому, що стосується доступу до ресурсів, які притаманні соціальній системі<sup>1</sup>.

Соціальне та економічне розшарування населення має свої витoki та причини. Частково нерівність є заздалегідь визначеною, частково вона поширюється через набуття та втрату певних ознак (властивостей), позицій та статусів. Трансформація останніх 20 років змінила їх не лише на особистісному рівні (відбулися перетворення та зміни у рівні освіти, професійній компетентності, соціокультурних характеристиках індивідів, їхніх ціннісних орієнтаціях), але і змінила вихідні параметри, за якими формується соціально-економічна нерівність. Були зміщені акценти, втрачені старі та створені нові механізми ("ліфти") соціальної мобільності. Відповідно, змінилися не лише дистанції між соціальними групами та об'єктами, але й самі принципи дистанціювання.

Практика прикладних емпіричних досліджень останніх років доводить, що в сучасних українських умовах роль основного детермінуючого чинника, який визначає дистанцію між людьми та групами, відіграє рівень матеріального забезпечення (благополуччя). Саме він де-факто став та був визнаний (легітимізований у суспільній свідомості) переважною більшістю суспільства як головний параметр поділу суспільства. Задаючи дистанцію між соціальними суб'єктами та визначаючи місцеположення членів суспільства, він став основним виміром соціальної стратифікації. Жодна інша набута індивідом соціальна ознака, така як престиж, рівень освіти чи професійний статус або затребуваність суспільством, не відіграє такої великої ролі, як матеріальне становище. Саме диференціація матеріальних благ визначає позиції та структурує українське суспільство. Більше того, фактично ми маємо ситуацію, коли суспільна свідомість визнала, що всі нематеріальні соціальні характеристики членів суспільства оцінюються через призму економічної доцільності – цінність має лише те, що конвертується в матеріальне благополуччя.

Важлива роль процесу легітимізації та закріплення матеріального розшарування полягає в тому, що механізм легітимізаційного процесу охоплює усі стадії соціальної дії, починаючи з формування ціннісної системи особистості,

<sup>1</sup> Див. *Ионин Л.Г.* Культура и социальная структура // Социол. исслед. – 1996. – № 2. – С. 3–12; *Ионин Л.Г.* Культура и социальная структура // Социол. исслед. – 1996. – № 3. – С. 31–42.

соціальної групи чи класу тощо та завершуючи переходом інтелектуальної діяльності у соціальну дію з боку конкретного соціального суб'єкта<sup>2</sup>. Впровадження легітимізації майнової нерівності дозволяє вирішити завдання врахування особливостей функціонування соціальної системи через взаємодію її елементів, оскільки розглядається як таке, що дозволяє виробити загальну поведінкову стратегію для різних частин (елементів) соціальної системи.

Розглянемо на прикладі конкретних соціологічних досліджень фактори стратифікації суспільства через взаємозв'язок об'єктивних та суб'єктивних показників та проявів соціально-економічної нерівності.

В умовах сучасного українського суспільства провідне (визначальне) значення рівня матеріального становища для стратифікації суспільства підтверджується доволі високим рівнем його автономності від низки інших індивідуальних характеристик. Так, дані дослідження, проведеного наприкінці 2010 р.<sup>3</sup>, дають змогу проілюструвати характер зв'язку між рівнем особистого доходу (вимірювався як сукупний особистий дохід, отриманий за останній місяць, у грн.) та рівнем освіти опитаних (див. табл. 1). Дані, наведені в табл. 2, додатково ілюструють аналогічну ситуацію, зафіксовану в об'єднаному масиві даних, датованих 2009 р.<sup>4</sup> (див. табл. 2<sup>5</sup>).

Таблиця 1

**Розмір особистого доходу (середнє значення)  
залежно від наявного рівня освіти\***

Рівень освіти	Особистий дохід минулого місяця, Mean **	Обсяг групи, N	Std. Deviation	Std. Error of Mean
Початкова та базова середня освіта	1077,61	189	928,58	67,56
Повна загальна середня	1313,45	656	961,28	37,54
Базова вища освіта	1674,34	520	2770,82	121,52
Повна вища освіта	2242,87	476	1838,05	84,27
По всіх освітніх групах	1631,48	1840	1902,65	44,35

\* Обраховано за результатами відповіді на запитання: "Скажіть, будь ласка, яким був Ваш особистий дохід минулого місяця? (З урахуванням прибутків як від офіційної, так і неофіційної діяльності (роботи), пенсії, стипендії, субсидій, а також допомоги, подарунків від родичів та знайомих.)"

\*\* У гривнях.

<sup>2</sup> Серєда О.О. Легітимізація соціальної нерівності як фактор ствердження соціального порядку // Вісн. Київ. нац. ун-ту ім. Тараса Шевченка – К. : Видавн. центр Київ. ун-ту, 2001. – Вип.11. – С. 8–12. – (Серія "Соціологія. Психологія. Педагогіка").

<sup>3</sup> Опитування проводилося з 27 листопада по 8 грудня 2010 р. в усіх областях України, АР Крим та м Києві. Всього опитано 2109 респондентів. Стандартні відхилення при достовірних 95% і співвідношенні змінних від 0,1 : 0,9 до 0,5 : 0,5 становлять 1,31–2,18%. Метод отримання інформації: індивідуальне інтерв'ю за місцем проживання респондента "віч-на-віч". Рівень досягнення респондентів – 65%.

<sup>4</sup> Об'єднаний масив даних: три хвили загальнонаціонального опитування населення України віком від 18 років та старших. Перша хвиля – січень 2009 р., вибіркова сукупність 10 444 респондентів; друга хвиля – жовтень 2009 р., вибіркова сукупність – 10 420; третя хвиля – грудень 2009 р., вибіркова сукупність – 10 432. Загальна вибіркова сукупність становить 31 287 осіб.

<sup>5</sup> Враховані відповіді респондентів другої (жовтень) та третьої (грудень) хвиль опитування.

Таблиця 2

**Розмір особистого доходу (середнє значення)  
залежно від наявного рівня освіти\***

Рівень освіти	Особистий дохід минулого місяця, Mean **	Обсяг групи, N	Std. Deviation	Std. Error of Mean
Початкова (менше 7 класів)	792,71	511	473,25	20,94
Неповна середня (менше 10 класів)	802,21	850	479,88	16,46
РУ,ФЗУ,ПТУ після 7,8–9 класів	988,01	899	803,99	26,81
Повна середня,загальна (10–11 класів)	950,70	3832	874,48	14,13
СПТУ,ПТУ після 10–11 класів	1117,34	2206	912,23	19,42
Середня спеціальна або базова вища	1244,42	5974	1052,38	13,62
Неповна вища (3 курси й більше)	1308,69	1242	1400,64	39,75
Повна вища (ВНЗ III–IV рівнів акредитації)	1867,08	4674	1847,69	27,03
По всіх освітніх групах	1282,21	20188	1282,21	9,02

\* Обраховано за результатами відповіді на запитання: "Скажіть, будь ласка, яким був Ваш особистий дохід минулого місяця? (З урахуванням прибутків як від офіційної, так і неофіційної діяльності (роботи), пенсій, стипендій, субсидій, а також допомоги, подарунків від родичів та знайомих.)"

\*\* У гривнях.

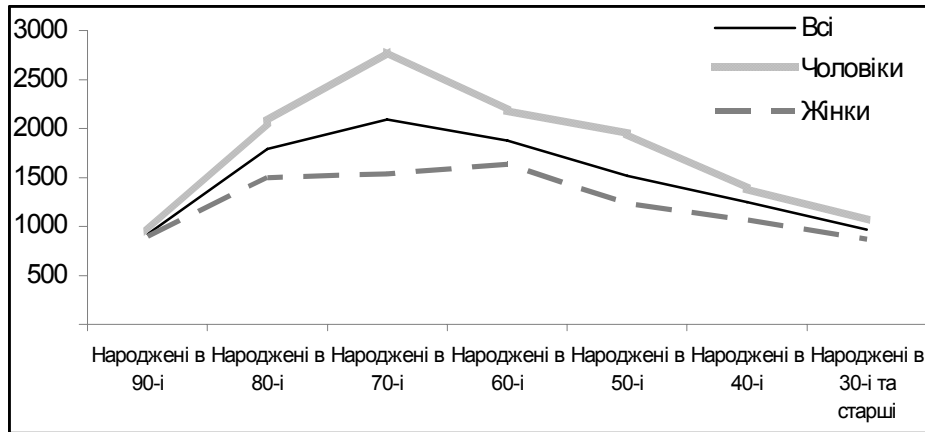
Дані обох таблиць засвідчують, що більш високий освітній рівень лише несуттєво підвищує шанси отримувати більший особистий дохід. Зазначимо, що різниця в доходах все-таки зростає в міру набуття вищих освітніх щаблів. Таким чином, ми отримуємо підстави вважати, що рівень освіти не можна вважати фактором, який за існуючих сьогодні в Україні обставин визначає розмір особистого доходу респондентів. Відповідно, можна зробити припущення, що рівень освіти за сучасних умов почав втрачати силу стратифікаційного чинника прямої дії. Перевірка цієї гіпотези вимагає з'ясування та виключення впливу інших факторів, що можуть через свій вплив змінити ситуацію.

Загальновідомий факт, що рівень освіти щільно пов'язаний із віковими характеристиками, зумовлює необхідність детального розгляду цього взаємозв'язку задля врахування в подальшому дослідженні. Так, за даними опитування, проведеного в 2010 р.<sup>6</sup>, коефіцієнт кореляцій між двома цими ознаками за Пірсоном становить -0,113, за Спірменом – -0,145. Результати кореляційного аналізу об'єднаного масиву так само засвідчують відсутність зв'язку (коефіцієнт Пірсона -0,061, Спірмена -0,077). Однак, після проведення групування опитаних за віком (по вікових когортах за десятиріччями народження) ми маємо змогу побачити, що показники особистого доходу виявилися залежними від віку. Так, ми маємо змогу спостерігати поступове зростання рівня особистого доходу із збільшенням віку в період з 18 до 40 років, після чого для респондентів старших за 40 років відбувається їх зниження.<sup>7</sup>

<sup>6</sup> Опитування проводилося з 27 листопада по 8 грудня 2010 р. в усіх областях України, АР Крим та м. Києві. Усього опитано 2109 респондентів. Стандартні відхилення при достовірних 95% і співвідношенні змінних від 0,1 : 0,9 до 0,5 : 0,5 становлять 1,31–2,18%. Метод отримання інформації: індивідуальне інтерв'ю за місцем проживання респондента "віч-на-віч". Рівень досягнення респондентів – 65%.

<sup>7</sup> Там само.

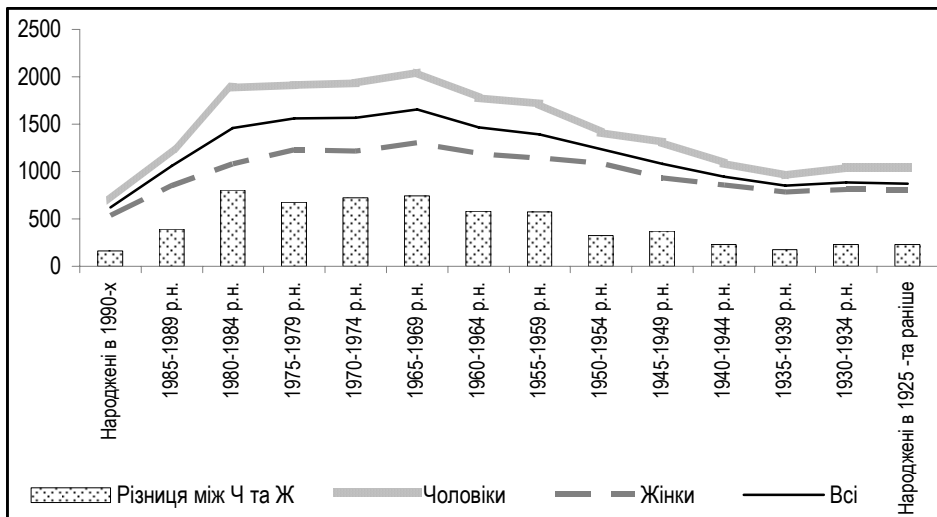
До того ж, зафіксовано, що середні показники рівня особистого доходу наймолодшої та найстаршої вікової когорти знаходяться приблизно на одному і тому самому рівні (див. рис. 1).



**Рис. 1. Середні показники розміру особистого доходу по вікових когортах\***

\* Обраховано за результатами відповіді на запитання: "Скажіть, будь ласка, яким був Ваш особистий дохід минулого місяця? (З урахуванням прибутків як від офіційної, так і неофіційної діяльності (роботи), пенсій, стипендій, субсидій, а також допомоги, подарунків від родичів та знайомих.)"

Наявність об'єднаного масиву даних дає нам змогу розглянути цю тенденцію більш детально, розподіляючи респондентів на вікові групи по 5 років (див. рис. 2).



**Рис. 2. Середні показники розміру особистого доходу по вікових групах\***

\* Обраховано за результатами відповіді на запитання: "Скажіть, будь ласка, яким був Ваш особистий дохід минулого місяця? (З урахуванням прибутків як від офіційної, так і неофіційної діяльності (роботи), пенсій, стипендій, субсидій, а також допомоги, подарунків від родичів та знайомих.)"

Аналіз даних об'єднаного масиву даних дозволяє нам уточнити верхню межу вікового інтервалу, в якому отримуються найбільші доходи – це 35–45 років. Більше того, можна стверджувати, що у віці від 30 до 45 років темпи зростання доходів уповільнюються і втрачаються вже у віці від 30 до 35 років. В умовах сталого розвитку це означало б, що в цей період (по досягненні 30 років) більшість економічно активного населення майже повністю реалізовує свій потенціал і досягає максимуму як у кар'єрі, так і в розмірах отриманого доходу. Однак, зважаючи на соціально-економічне становище країни та особливості трансформаційного процесу, ми змушені констатувати, що нині наявність більшого трудового досвіду не позначається на оплаті праці.

Зниження рівня доходів для респондентів віком 45 років та старших (45–50 років) зумовлено тим, що їхня трудова кар'єра складалася в умовах розпаду СРСР, а отримана освіта формувалася, виходячи з потреб планової економіки та реалій, які втратили свій вплив. Саме на період реалізації основних життєвих та кар'єрних планів цього покоління припали найбільші "тектонічні" зміни соціально-економічного устрою, які й загальмували їхні кар'єрні перспективи, подекуди повністю змінивши їх напрям.

Представлені дані дають нам змогу зафіксувати силу впливу ознаки віку на рівень особистого доходу (див. табл. 3).

**Таблиця 3**

**Коефіцієнти кореляції<sup>8</sup> ознаки віку та розміру особистого доходу**

Соціально-демографічна група	К-т кореляції Пірсона	К-т кореляції Спірмена
Чоловіки віком до 45	0,200	0,250
Чоловіки віком понад 45 років	-0,205	-0,256
Жінки віком до 45	0,166	0,250
Жінки віком понад 45 років	-0,189	-0,223
Чоловіки та жінки віком до 45	0,171	0,231
Чоловіки та жінки віком понад 45 років	-0,203	-0,245

Зазначимо, що обидва графіки яскраво ілюструють залежність особистого доходу від статі. В момент отримання найвищих доходів (покоління народжених у 70-і роки (зараз таким респондентам 30–45 років)) доходи чоловіків значно більші, ніж у жінок: за даними опитування 2010 р., жінки отримують особистий дохід, який становив 55% доходу чоловіків.

У наших розмірковуваннях вихідною гіпотезою було припущення, що рівень освіти найбільшим чином визначає успішність соціально-економічного просування індивіда в суспільстві, а саме: люди з вищою освітою більш успішно адаптуються в умовах трансформації через більший запас освітнього капіталу, що, в кінцевому рахунку, позначається на більш високому рівні матеріальної забезпеченості та більш вигідному становищі в суспільстві. Кращі шанси адаптуватися (реалізувати свій потенціал) мали б також виражатися і в більш оптимістичних оцінках власного матеріального становища та становища своєї родини, так і у більш позитивному ставленні до майбутнього. Краще соціально-економічне

<sup>8</sup> Correlation is significant at the 0.01 level (2-tailed).

становище та більш позитивне його сприйняття (в порівнянні із іншими прошарками населення), за підсумком, теоретично мало б також сприяти покращенню оцінок соціально-економічної ситуації в країні загалом та стимулювати більшу схильність до ліберальної моделі економічного устрою, сприяти зменшенню патерналістських очікувань, потреби в захисті з боку держави тощо.

Перегляд даних щодо рівня освіти населення в розрізі поколінь засвідчив наявність суттєвої різниці освітніх характеристик виділених вікових груп. Так, зберігається нерівномірність розподілу осіб із вищою освітою по поколіннях: частка осіб із вищою освітою менша серед старших поколінь та більша серед молоді (зазначимо, що у віковій групі народжених у 90-і рр., тривають активні процеси набуття освіти, через що освітня характеристика цього покоління не може вважатися сформованою) (див. табл. 4 та 5).

Таблиця 4

## Рівень освіти населення, % в розрізі різних поколінь

	Всі опитані	Покоління (народжені в ... роках ХХ століття)						
		1990-х	1980-х	1970-х	1960-х	1950-х	1940-х	30-і роки та раніше
Початкова та базова середня освіта (9 кл.)	8%	6%	4%↓*	2%↓	3%↓	6%	22%↑	42%↑
Повна загальна середня	37%	66%↑	31%↓	36%	31%↓	44%↑	37%	33%
Базова вища освіта	28%	22%	28%	29%	35%↑	27%	22%	12%↓
Повна вища освіта	26%	6%↓	35%↑	33%↑	29%	22%	16%↓	10%↓
База (респондентів)	2080	143	459	412	433	326	199	108

\* Позначки ↑/↓ означають, що показник значущо вищий/нижчий за середнє значення (risk level – 5%).

Таблиця 5

## Рівень освіти населення, % в розрізі різних поколінь (об'єднаний масив даних 2009 р.)

	Всі опитані	Покоління (народжені в ... роках ХХ ст.)							
		1990-х	1980-х	1970-х	1960-х	1950-х	1940-х	1930-х	1920-х та старші
Початкова освіта (менше 7 класів)	3%						3%	15%↑	34%↑*
Неповна середня (менше 10 класів)	4%	2%	1%	1%	1%	2%	8%↑	18%↑	19%↑
РУ, ФЗУ, ПТУ після 7/8/9 класів	4%	3%	3%	3%	3%	3%	7%↑	10%↑	8%↑
Повна середня, загальна освіта (10–11 класів)	19%	50%↑	16%↓	15%↓	16%↓	20%	24%↑	18%	12%↓
СПТУ, ПТУ після 10–11 класів	11%	8%↓	11%	11%	12%↑	12%	11%	7%↓	4%↓
Середня спеціальна або базова вища освіта	30%	15%↓	24%↓	35%↑	38%↑	36%↑	27%↓	20%↓	12%↓
Неповна вища (3 курси й більше)	6%	21%↑	16%↑	5%↓	3%↓	3%↓	2%↓	1%↓	
Повна вища (ВНЗ III, IV рівнів акредитації)	23%	1%↓	30%↑	30%↑	26%↑	24%	18%↓	12%↓	10%↓
База (респондентів)	31279	1058	6137	5455	5763	5111	4350	2715	690

\* Позначки ↑/↓ означають, що показник значущо вищий/нижчий за середнє значення (risk level – 1%).

Зафіксована тенденція підтверджується і даними об'єднаного масиву, які дають змогу більш дискретно розглянути освітні характеристики кожної виокремлено вікової групи.

Міжпоколінний аналіз засвідчує, що чим молодше покоління, тим більш високий освітній рівень воно має, і, відповідно, в ньому більша частка осіб, які мають вищу освіту. Зауважимо, що покоління 70–80-х рр. здобувало свою вищу освіту вже за часів незалежності (після 1991 р.) – тобто вибір ВНЗ та професії вже мав би співвідноситися із соціально-економічними реаліями нової, не радянської системи працевлаштування.

Взаємозв'язок освіти та соціального статусу знаходить своє підтвердження і на рівні усвідомленої самооцінки матеріального становища. Так, розподіл відповідей, наданих у різних освітніх групах, може слугувати переконливою ілюстрацією того, що чим вищий рівень освіти, тим більш високо оцінюється власне матеріальне становище в порівнянні із оточуючими (табл. 6 та 7).

Таблиця 6

**Оцінка рівня матеріального благополуччя: середні оцінки та розподіл відповідей на запитання: "Якщо матеріальне становище середньостатистичної родини в Україні прийняти за певний середній показник, то як Ви, у порівнянні з ним, оцінюєте матеріальне становище Вашої родини?", (%) , залежно від рівня освіти**

	Всі опитані	Рівень освіти				
		Початкова освіта	Базова середня освіта	Повна загальна середня	Базова вища освіта	Повна вища освіта
<b>Середній бал (від 1 до 7)</b>	3,21	<b>2,65↓*</b>	<b>2,72↓</b>	<b>3,06↓</b>	3,27	<b>3,54↑</b>
<i>Std. Deviation</i>	1,052	1,04	1,077	1,016	1,004	1,019
Дуже низьке (1)	5%	9%	<b>13%↑</b>	7%	3%	2%
Низьке (2)	20%	<b>41%↑</b>	<b>32%↑</b>	22%	18%	<b>13%↓</b>
Нижче за середнє (3)	34%	29%	27%	36%	38%	32%
Середнє (4)	34%	<b>17%↓</b>	26%	32%	35%	<b>42%↑</b>
Вище за середнє (5)	4%	3%	1%	2%	4%	<b>7%↑</b>
Високе (6)	3%	2%	1%	1%	2%	<b>5%↑</b>
Дуже високе (7)	–	–	–	–	1%	–
<i>База (респондентів)</i>	2050	66	129	770	570	515

\* Позначки ↑/↓ означають, що показник значущо вищий/нижчий за середнє значення (risk level – 5%).

Фактично, ми маємо змогу спостерігати дуже чітку залежність, коли із підвищенням рівня освіти зростає і оцінка власного матеріального становища. Більше половини респондентів із вищою освітою оцінюють своє матеріальне становище на середньому та вище рівні (4–6 сходинка): 54% – в 2010 р., 60% – в 2009 р.

Враховуючи описаний вище зв'язок рівня освіти та віку, звернемося до оцінок зв'язку віку із оцінками матеріального становища родини. Якщо подивитися на картину оцінок матеріального становища у розрізі десятирічних вікових груп, то можна побачити, що рівень оцінки матеріального добробуту так само залежний і від віку опитаних: тобто, чим старші респонденти, тим більше вони схильні негативно оцінювати матеріальне становище власної родини (табл. 8).



Таблиця 7

Оцінка рівня матеріального благополуччя: середні оцінки та розподіл відповідей на запитання: "Якщо матеріальне становище середньостатистичної родини в Україні прийняти за певний середній показник, то як Ви, у порівнянні з ним, оцінюєте матеріальне становище Вашої родини?", (%), залежно від рівня освіти (об'єднаний масив даних 2009 р.)

	Всі опитані	Рівень освіти							
		Початкова освіта (менше 7 класів)	Неповна середня (менше 10 класів)	РУ, ФЗУ, ПТУ після 7/8/9 класів	Повна середня, загальна освіта (10–11 класів)	СПТУ, ПТУ після 10–11 класів	Середня спеціальна або базова вища освіта	Неповна вища (3 курси й більше)	Повна вища (ВНЗ III, IV рівнів акредитації)
Середній бал (від 1 до 7)	3,20	2,44↓*	2,70↓	2,78↓	2,99↓	3,06↓	3,22	3,52↑	3,56↑
Std. Deviation	0,95	0,93	0,93	0,96	0,95	0,91	0,90	0,84	0,89
Дуже низьке (1)	5%	16%↑	10%↑	10%↑	7%↑	5%	4%	2%	2%
Низьке (2)	18%	37%↑	31%↑	29%↑	23%↑	22%↑	16%↓	8%↓	9%↓
Нижче за середнє (3)	34%	33%	38%↑	36%	36%	38%↑	37%↑	30%↓	28%↓
Середнє (4)	39%	14%↓	20%↓	25%↓	32%↓	34%↓	40%	53%↑	52%↑
Вище за середнє (5)	3%	–	1%	–	1%	1%	2%	4%	6%↑
Високе (6)	1%	–	–	–	–	–	1%	1%	2%
Дуже високе (7)	–	–	–	–	–	–	–	–	–
База (респондентів)	31287	820	1341	1291	5857	3368	9346	1891	7340

\* Позначки ↑/↓ означають, що показник значущо вищий/нижчий за середнє значення (risk level – 1%).

Таблиця 8

Оцінка рівня матеріального благополуччя: середні оцінки та розподіл відповідей на запитання: "Якщо матеріальне становище середньостатистичної родини в Україні прийняти за певний середній показник, то як Ви, у порівнянні з ним, оцінюєте матеріальне становище Вашої родини?", (%), по вікових групах

	Всі опитані	Покоління (народжені в ... рр. XX ст.)							30-і роки та раніше
		1990-х	1980-х	1970-х	1960-х	1950-х	1940-х		
Середній бал (від 1 до 7)	3,2	3,45↑*	3,44↑	3,34↑	3,29	3,1	2,93↓	2,59↓	
Std. Deviation	1,053	0,935	0,931	1,09	1,067	1,079	1,011	0,978	
Дуже низьке (1)	5%	3%	2%↓	4%	4%	8%	8%	12%↑	
Низьке (2)	20%	12%↓	13%↓	16%	19%	21%	26%↑	40%↑	
Нижче за середнє (3)	34%	29%	36%	36%	35%	34%	38%	27%↓	
Середнє (4)	34%	50%↑	43%↑	34%	34%	31%	26%↓	21%↓	
Вище за середнє (5)	4%	3%	3%	6%	4%	5%	2%	1%	
Високе (6)	3%	2%	3%	4%	4%	2%	1%	–	
Дуже високе (7)	–	–	–	1%	–	–	–	–	
База (респондентів)	2088	126	414	362	368	376	288	154	

\* Позначки ↑/↓ означають, що показник значущо вищий/нижчий за середнє значення (risk level – 5%).

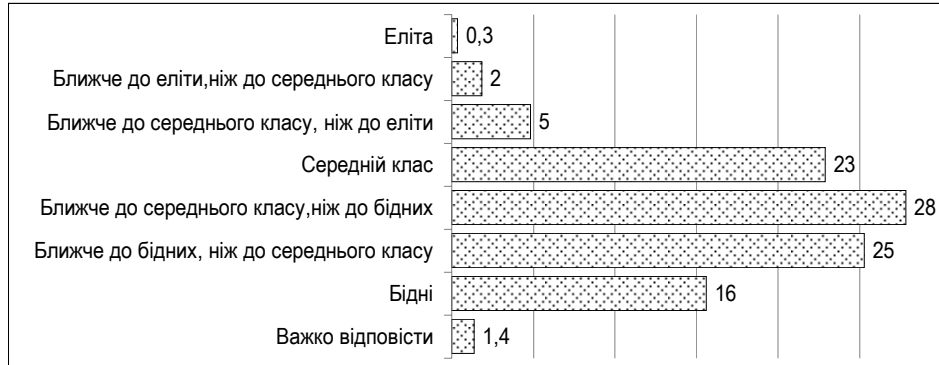
Взаємна пов'язаність рівня освіти, віку та матеріального становища зумовлює необхідність додаткової перевірки припущення пов'язаності саме рівня освіти із матеріальним становищем (відкинути можливість ефекту ілюмінації). Для того щоб довести залежність оцінок матеріального становища від рівня освіти, розглянемо, як оцінюють своє становище респонденти однієї вікової когорти, але з різним рівнем освіти. Враховуючи недостатню базу для порівняння, яку нам здатна забезпечити вибірка сукупність у 2000 респондентів (дослідження 2010 р.), звернемося до об'єднаного масиву даних<sup>9</sup>. Отримані дані демонструють, що при порівнянні оцінок матеріального становища в розрізі 10-річних вікових когорт респонденти із базовою вищою та повною вищою освітою завжди краще оцінюють власне матеріальне становище порівняно із тим, як оцінюють його групи із нижчим рівнем освіти. Додатково зазначимо, що більш високі оцінки свого матеріального становища тими, хто має базову вищу освіту, навіть у порівнянні з респондентами із повною вищою освітою серед народжених у 80–90-і рр., зумовлений, на нашу думку, тим, що перші в переважній більшості вже працевлаштовані та самостійно заробляють, а другі (ті, що мають повну вищу освіту) тільки починають кар'єру.

Рівень освіти як другорядний чинник впливає і на сприйняття особистістю свого становища в суспільстві, на ідентифікацію себе із певним суспільним прошарком – тобто виступає опосередкованим чинником соціальної нерівності в суспільстві. Відповідно базовою точкою відліку для цього роду стратифікації виступатиме середній клас. Проблеми середнього класу активно дискутуються в Україні з початку 2000-х рр. – часу виходу українського суспільства з тривалої і глибокої трансформаційної кризи. Загострилася ця тема із початком світової фінансової кризи. Весь цей час поняття середнього класу входить також і до офіційного обігу на державному рівні<sup>10</sup>. Проголошується політика становлення середнього класу, який розглядається як "основа соціальної стабільності" та "головна складова громадянського суспільства".

В опитуванні, проведеному наприкінці 2010 р., респондентам пропонувалося самостійно визначити, до якого прошарку суспільства вони себе відносять. На відміну від попередніх досліджень респондентам була запропонована шкала із більшою кількістю альтернатив: вона містила не три варіанти відповіді, коли респондент міг співвіднести себе із "вищим", "середнім" класами або обрати позицію "бідні", а сім змістовних варіантів відповіді. В результаті були отримані такі дані (див рис. 3).

<sup>9</sup> Об'єднаний масив даних: три хвили загальнонаціонального опитування населення України віком від 18 років та старших. Перша хвиля – січень 2009 р., вибірка сукупність 10 444; друга хвиля – жовтень 2009 р., вибірка сукупність – 10 420; третя хвиля – грудень 2009 р., вибірка сукупність – 10 432. Загальна вибірка сукупність становить 31 287 осіб.

<sup>10</sup> Див.: Політика становлення середнього класу // Про внутрішнє і зовнішнє становище України у 2001р.: Послання Президента України до Верховної Ради України. – К., 2002. – С.104–121.



**Рис. 3. Розподіл відповідей на запитання: "Сьогодні часто можна чути про те, що суспільство поділяється на еліту, середній клас та бідних. До якої із цих груп Ви віднесли б себе?", %**

Оцінки власного становища в суспільстві за 7-бальною шкалою виявилися більш інформативними та такими, що краще описують уявлення населення про розподіл суспільства на верстви та прошарки. Так, якщо ми порівняємо ці дані із результатами опитування, проведеного в грудні 2008 р.<sup>11</sup>, то побачимо, суттєві відмінності. Якщо раніше відносили себе до середнього класу 42% опитаних, а до бідних – 48% (див. табл. 9), то зараз наповнюваність цих груп суттєво змінилася.

**Таблиця 9**

**Розподіл відповідей на запитання: "Сьогодні часто можна чути про те, що суспільство поділяється на еліту, середній клас та бідних. До якої з цих трьох груп Ви віднесли б себе?", %**

Еліта	1
Середній клас	42
Бідні	47,5
Важко відповісти	9,5

По-перше, ми отримали менший відсоток респондентів, які не можуть ідентифікувати себе, не можуть співвіднести своє становище в суспільстві з тим або іншим соціальним прошарком: в разі застосування 7-бальної шкали частка тих, хто вагається із відповіддю, зменшується з 9,5 до 1,4%.

По-друге, через наявність "пограничних" перехідних груп ми маємо змогу більш чітко диференціювати населення, що суттєво зменшує кількість тих, хто відносить себе до прошарку "бідних", – зменшення з 48 до 16%.

По-третє, наявність перехідних груп дозволяє нам визначити ядро середнього класу – респондентів, які чітко ідентифікують себе із цим суспільним прошарком.

<sup>11</sup> Опитування проводилося з 7 по 17 грудня 2008 р. в усіх областях України, АР Крим, містах Київ та Севастополь. Всього опитано 2097 респондентів віком від 18 років і старше. Стандартні відхилення при достовірних 95% і співвідношенні змінних від 0,1 : 0,9 до 0,5 : 0,5 становлять 1,31–2,18%. Опитування проведено у 138 населених пунктах України: 66 містах та 72 селах. Метод отримання інформації: індивідуальне інтерв'ю за місцем проживання респондента "віч-на-віч". Рівень досягнення респондентів – 73,6%.

Якщо подивитися на ці дані в розрізі належності до різних освітніх груп, то ми можемо побачити, що до трьох найвищих щаблів суспільства не схильні відносити себе респонденти з невисоким освітнім рівнем, і навпаки, більш освічені респонденти тяжіють зараховувати себе до середньої та вище верстви суспільства (табл. 10).

**Таблиця 10**

**Самоідентифікація населення із соціальними верствами: середні оцінки та розподіл відповідей на запитання: "Сьогодні часто можна чути про те, що суспільство поділяється на еліту, середній клас та бідних. До якої з цих трьох груп Ви віднесли б себе?", (%) , залежно від рівня освіти**

	Всі опитані	Рівень освіти			
		Початкова та базова середня освіта	Повна загальна середня	Базова вища освіта	Повна вища освіта
<b>Середній бал від 7 до 1</b>	5,17	<b>5,82*</b> ↑	<b>5,32</b> ↑	5,05	<b>4,81</b> ↓
<i>Std Deviation</i>	1,23	1,11	1,16	1,19	1,28
(1) Еліта	%	%	%	%	%
(2) Ближче до еліти, ніж до середнього класу	2%	%	1%	2%	5%
(3) Ближче до середнього класу, ніж до еліти	5%	2%	4%	5%	<b>8%</b> ↑
(4) Середній клас	23%	10%↓	20%	<b>27%</b> ↑	<b>28%</b> ↑
(5) Ближче до середнього класу, ніж до бідних	28%	23%	28%	30%	29%
(6) Ближче до бідних, ніж до середнього класу	26%	30%	<b>30%</b> ↑	24%	<b>19%</b> ↓
(7) Бідні	16%	<b>34%</b> ↑	17%	<b>12%</b> ↓	<b>11%</b> ↓
<i>База (респондентів)</i>	2077	198	765	566	515

\* Позначки ↑/↓ означають, що показник значущо вищий/нижчий за середнє значення (risk level – 1%).

Незважаючи на невисокий рівень кореляції між вказаними ознаками (коефіцієнт кореляції Пірсона = 0,218, Спірмена = 0,217, що можна описати як кореляцію із силою зв'язку нижчою за середню), ми все ж схильні розглядати освіту додатковим чинником, який впливає на усвідомлення респондентом свого соціального статусу в суспільстві та задає дистанції щодо основних суспільних страт. Так, третину тих, хто відніс себе до бідних, становлять респонденти із невисоким освітнім рівнем (початкова та базова середня освіти), натомість, лише 12–13% тих, хто має базову або повну вищу освіти, схильні відносити себе до "бідних". Також, можна побачити, що респонденти із повною загальною освітою, на відміну від тих, хто має нижчий освітній рівень, тяжіють до того, щоб оцінювати себе вже як нижчий прошарок середнього класу. Респонденти з вищою освітою (повною або незакінченою), у свою чергу, тяжіють відносити себе до середнього класу.

Навіть враховуючи значний перелік недоліків моделі класового поділу суспільства<sup>12</sup> (відсутність усталеного та всеохоплюючого тлумачення терміна, яке було б адаптоване до сучасних українських реалій, несформованість

<sup>12</sup> *Макеев С.* Соціально-економічна стратифікація в Україні: неадекватні оцінки, хибні пріоритети / *С.Макеев // Українське суспільство 1992–2010. Соціол. моніторинг / за ред. д.е.н. В.Ворони, д.соц.н. М.Шульги. – К. : Ін-т соціології НАН України, 2010. – С. 119–227.*

самого соціального прошарку, який би всі погоджувалися вважати ядром середнього класу, відсутність чітких критеріїв віднесення до того чи іншого прошарку), отриманні дані засвідчують взаємозв'язок між рівнем освіти респондентів та оцінкою свого становища (статусу в суспільстві).

Важливість самоідентифікації респондентів за приналежністю до різних шарів суспільства полягає в тому, що ми отримуємо інструмент для вивчення соціальної нерівності, який, будучи усвідомлений самими респондентами (легітимізований ними), дозволяє оцінити основні критерії (параметри), за якими в суспільній свідомості відбувається та закріплюється соціальна нерівність.

Характер зв'язків, описаних вище, засвідчує не тільки вплив рівня освіти на матеріальне становище, його самооцінку та належність до певного соціального прошарку, але й на закріплення такого впливу в повсякденних життєвих практиках населення. У той же час, освіта відіграє значну роль і в інших аспектах формування соціально-економічної нерівності, впливаючи опосередковано, вона визначає належність до тієї чи іншої соціальної верстви. Як було показано вище, рівень освіти респондентів впливає на те, до якого соціального прошарку відносить себе респондент. Однак рівень освіти респондента більш щільно пов'язаний з іншими соціальними характеристиками, що лежать в основі соціальної нерівності<sup>13</sup>. Так, рівень освіти респондентів визначає їх соціальний статус – більше того – їх економічну активність. Через різні причини протягом усього періоду незалежності в Україні формувалась і закріплювалася модель експорт-орієнтованої економіки, побудована переважно на низькотехнологічних укладах, яка може бути конкурентоспроможною на зовнішніх ринках винятково за рахунок дешевої робочої сили<sup>14</sup>. В аспекті формування і зміцнення середнього класу, це має такі наслідки: по-перше, бідність працюючих, у т.ч. висококваліфікованих. Своєю чергою, бідність зумовлює: обмеження доступу до життєвих можливостей, включно з можливістю висхідної соціальної мобільності бідних працівників та часто – їх дітей; формування незацікавленості у праці, зокрема, через руйнацію зв'язку між освітньо-професійним статусом, доходами і престижем тощо. По-друге, відбувається скорочення попиту на високоякісну освіту (або профанація останньої). Поширювана практика або навіть економічна модель за своїми властивостями не потребує інновацій, а отже – не формує попит на кваліфікованих працівників, знання втрачають інструментальне значення, відповідно, не формується (або скорочується) попит на високоякісну освіту. Це зумовлює: падіння суспільної престижності професій, що тягне за собою "відплив інтелекту" в непрофільні сфери або за межі країни, втрату наукових шкіл і традицій освіти. До того ж поширення такої практики може призвести і до обмеження можливостей самовідтворення середнього класу, оскільки система високоякісної освіти є однією з необхідних передумов. Результуючим наслідком є обмеження джерел

<sup>13</sup> Стукало С. Динаміка самоідентифікації соціального становища працівників кваліфікованої розумової праці / С. Стукало // Українське суспільство 1992–2010. Соціологічний моніторинг / за ред. д.е.н. В. Ворони, д.соц.н. М. Шульги. – К. : Ін-т соціології НАН України, 2010. – С. 238–244.

<sup>14</sup> Соціально-економічний стан України: наслідки для народу та держави: національна доповідь / за заг. ред. В.М.Гейця [та ін.]. – К., 2009.

поповнення середнього класу та ризику реального зниження соціального статусу людей, які відносять себе до середнього класу за ознаками високого рівня освіти, кваліфікації та морально-психологічних якостей.

Якщо подивитися на дані розподілу середніх показників особистого доходу, то ми зможемо побачити, що співвідношення доходів та самоідентифікації з певним прошарком населення доволі сильно пов'язані. Так, найвищий дохід отримують особи, які відносять себе до верхнього прошарку середнього класу, менший, ті, хто приєднав себе до "середнього", ще менший – ті, хто належить до "нижнього середнього", і так далі (табл. 11).

Таблиця 11

**Рівень середнього особистого доходу по групах населення віднесених до різних соціальних прошарків**

	Всі опитані	До якої з цих груп Ви віднесли б себе					
		Ближче до еліти, ніж до середнього класу	Ближче до середнього класу, ніж до еліти	Середній клас	Ближче до середнього класу, ніж до бідних	Ближче до бідних, ніж до середнього класу	Бідні
<b>Mean</b>	1 622,63	<b>4 746,42↑</b>	<b>2 628,29↑</b>	<b>2 087,79↑</b>	1 590,09	<b>1 202,86↓</b>	<b>1 071,36↓</b>
<b>Std Deviation</b>	1 890,84	2 912,41	1 716,72	3 241,96	1 208,62	691,08	578,39
<i>База (респондентів)</i>	1870	33	85	415	521	495	290
Дистанція ( між попередньою та наступною групою грн.)			<b>2 118,13</b>	<b>540,50</b>	<b>497,70</b>	<b>387,23</b>	<b>131,50</b>
% поточного доходу який потрібен щоб перейти в вищу групу			<b>+81%</b>	<b>+26%</b>	<b>+31%</b>	<b>+32%</b>	<b>+12%</b>

Дані, наведені в табл. 11, показові для оцінки рівня розриву між тими, хто відносить себе до бідних, та тими, хто поставив себе на щабель вище. Середні показники особистого доходу відрізняються несуттєво, але мають тенденцію збільшуватися від групи до групи, і в кінцевому рахунку, для переходу в останню групу (показники тих, хто зарахував себе до еліти, виключені з таблиці через їх недостовірність) дистанція сягає максимального значення – подвоєння отримуваних доходів. Найменшу дистанцію як у номінальному, так і відсотковому вимірах зафіксовано між "бідними" та наступною групою ("Ближче до бідних, ніж до середнього класу"). Для ілюстрації основних характеристик кожного з прошарків можна використати інтегральні характеристики, отримані за відповідями на інше запитання, в якому респондентам було запропоновано віднести свою родину до однієї з груп за характером витрат коштів.

Однією з головних проблем дослідження середнього класу як соціальної спільноти є певна умовність його меж і недостатня сформованість усвідомлення себе як класу<sup>15</sup>. Водночас, можна погодитися з тією точкою зору, що соціальна спільнота існує як цілісний суб'єкт лише тоді, коли певна частина

<sup>15</sup> Попова И. Средние слои, средний класс в российском обществе – к проблеме соотношения / И.Попова. – Социол. исслед. – 2005. – № 12. – С. 7.

суспільства сприймає себе як членів цієї спільноти. Однак, при виявленні такого сприйняття (належності до спільноти) шляхом соціологічних опитувань виникає проблема вибору його критеріїв.

**Таблиця 12**  
**Рівень доходу по групах населення, віднесених до різних соціальних прошарків**

	Всі опитані	До якої з цих груп Ви віднесли б себе					
		Ближче до еліти, ніж до середнього класу	Ближче до середнього класу, ніж до еліти	Середній клас	Ближче до середнього класу, ніж до бідних	Ближче до бідних, ніж до середнього класу	Бідні
Будь-які покупки можемо зробити в будь-який час	2%	<b>21%↑</b>	4%	3%	1%	1%	1%
Вистачає на харчування, одяг, взуття, дорогі покупки (телевізор, холодильник тощо). Для таких покупок, як нова машина, дачна ділянка тощо, необхідно збирати або позичати гроші	8%	<b>46%↑</b>	<b>37%↑</b>	<b>11%↑</b>	<b>5%↓</b>	<b>2%↓</b>	<b>2%↓</b>
Вистачає на харчування, одяг, взуття, інші покупки. Для придбання дорогих речей (велика побутова техніка – телевізор, холодильник, комп'ютер, пральна машина) необхідно збирати або позичати гроші	18%	16%	15%	<b>30%↑</b>	<b>24%↑</b>	<b>11%↓</b>	<b>4%↓</b>
Вистачає на харчування і необхідний одяг, взуття. Для таких покупок, як красивий костюм, мобільний телефон, мала побутова техніка (праска, пилосос тощо), необхідно збирати або позичати гроші, брати кредит	33%	<b>6%↓</b>	26%	32%	<b>40%↑</b>	35%	<b>25%↓</b>
Вистачає на харчування. Для придбання необхідного одягу, взуття треба збирати або позичати гроші	22%	<b>9%↓</b>	14%	<b>13%↓</b>	<b>16%↓</b>	<b>33%↑</b>	<b>33%↑</b>
Змушені заощаджувати навіть на харчуванні	8%	%	<b>1%↓</b>	<b>2%↓</b>	<b>4%↓</b>	8%	<b>28%↑</b>
<i>База (респондентів)</i>	<i>1937</i>	<i>43</i>	<i>103</i>	<i>460</i>	<i>542</i>	<i>478</i>	<i>279</i>

\* Позначки ↑/↓ означають, що показник значущо вищий/нижчий за середнє значення (risk level – 5%).

Отже, різне соціально-економічне та матеріальне становище детермінує економічну поведінку населення, формує різні системи ціннісних орієнтацій людей. Соціально-трудова та матеріальна статуси формують відповідні установки щодо поведінки населення на ринку праці, обумовлюють приналежність до відповідного типу економічної культури. Сучасні форми нерівності, що виникають через різні можливості доступу до соціально-економічних та владних ресурсів, трансформують стратифікаційну модель суспільства. Інституційні передумови захисту прав особистості декларують можливості індивіда самостійно обирати професію, сферу і форму зайнятості. Проте, поряд із цим, існують і діють механізми

відтворення нерівності, що оцінюються суспільством як несправедливі. До них можна віднести особливості вибору професії, що обумовлені недостатнім доступом до певного рівня освіти або низькою якістю освіти; наявність/відсутність доброякісних робочих місць; незбалансованість процесів попиту та пропозиції на ринку праці; залежність соціально-економічного становища індивіда від статусу та від державних трансфертів. Суттєва нерівність за доходами, несправедлива поляризація працюючого населення за отриманими доходами та матеріальним становищем підсилює низхідну соціальну мобільність насамперед низькодохідних верств населення з числа працівників промисловості/сільського господарства, технічного персоналу та самозайнятих. Економічна поведінка на ринку праці детермінується не тільки соціально-трудовим статусом та видом зайнятості, а й майновим розшаруванням та нерівністю за доходами. Більш заможні прошарки населення з вищим за середній рівнем матеріального становища віддають перевагу роботі з певними ризиками заради високого доходу; групи із середнім матеріальним становищем та нижчим за середнє орієнтуються на роботу з постійним заробітком у поєднанні з додатковим заробітком (множинна зайнятість); низькодохідні групи працюючих в економічній свідомості мають переважно установки на роботу з невеликою, але гарантованою заробітною платою.

*Отримано: 12.02.11*

*Д.А. Дмитрук, канд. соціол. наук*

#### СОЦИАЛЬНО-ЭКОНОМИЧЕСКОЕ НЕРАВЕНСТВО: ФАКТОРЫ ФОРМИРОВАНИЯ И МЕХАНИЗМЫ ЗАКРЕПЛЕНИЯ

В статье представлен подход к эмпирическому изучению процессов формирования социально-экономического неравенства, определены основные факторы формирования социальных дистанций в современном украинском обществе. Представлена специфика социально-экономического неравенства, раскрыто влияние признаков образования и возраста на формирование статусных позиций населения. Проанализированы эмпирические индикаторы социального неравенства в современном украинском обществе, и степень его легитимации.

Ключевые слова: легитимность неравенства, социальная иерархия, средний класс.

*Dmytruk D.A., candidate of sociological sciences*

#### SOCIAL AND ECONOMIC INEQUALITY: FACTORS AND MECHANISMS OF SUPPORT

The article presents an approach to the empirical studying of the process of socio-economic inequality and estimated main factors of distances forming in modern Ukrainian society. The specific of socio-economic inequality is presented, signs of impact on education and age, status of the population is revealed. Are analyzed the empirical indicators of social inequality in modern Ukrainian society and the degree of its legitimacy.

Key words: legitimacy of inequality, social hierarchy, the middle class.