

**УДК 316.342.6**

**О. М. Балакірева**, канд. соціол. наук

*Інститут економіки та прогнозування НАН України*

**Д. А. Дмитрук**, канд. соціол. наук

*Центр "Соціальний моніторинг"*

## **САМООЦІНКА МАТЕРІАЛЬНОГО СТАНОВИЩА, ОБСЯГ ТІНЬОВИХ ДОХОДІВ ТА ФІНАНСОВА ПОВЕДІНКА НАСЕЛЕННЯ УКРАЇНИ<sup>1</sup>**

За самооцінками населення України аналізуються тенденції та динаміка його матеріального становища, обсягів тіньових доходів та фінансової поведінки, задоволеності життям упродовж 1993–2013 рр.

Ключові слова: матеріальне становище, доходи, тіньові доходи, фінансова поведінка, самооцінка, динаміка.

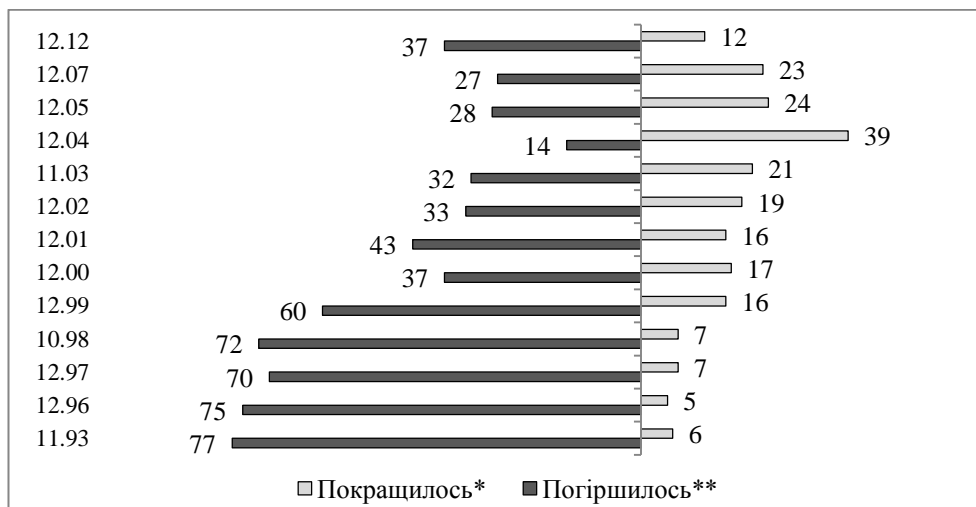
Динаміка самооцінок матеріального становища характеризується зміною тенденції: якщо раніше (з 1993 р.) спостерігалось зростання кількості тих, чиє матеріальне становище за останній рік покращилося, при одночасному зменшенні тих, чиє погіршилось, то починаючи з грудня 2004 р. вимальовується протилежна тенденція. При цьому збільшення кількості тих, чиє матеріальне становище погіршилось, відбувається за рахунок тих, чиє матеріальне становище дещо погіршилось, а кількість тих, хто вказав на значне погіршення матеріального становища, падає. За підсумками 2012 р., 12% вказали, що матеріальне становище покращилося, а 37% вказали на погіршення (табл. 1 та рис. 1).

<sup>1</sup> За результатами моніторингових опитувань населення України, що проводяться Центром "Соціальний моніторинг" та Українським інститутом соціальних досліджень ім. О.Яременка спільно з відділом моніторингових досліджень соціально-економічних трансформацій Інституту економіки та прогнозування НАН України. Вибіркова сукупність кожного опитування моніторингу складає не менше 2000 респондентів, репрезентативна за основними соціально-демографічними ознаками по відношенню до дорослого населення України. Стандартні відхилення при достовірних 95 відсотках і співвідношенні змінних від 0,1:0,9 до 0,5:0,5 становлять 1,34–2,24 відсотка. Метод отримання інформації: індивідуальне інтерв'ю за місцем проживання респондента „віч-на-віч”.

Таблиця 1

Розподіл відповідей на запитання: "Як змінилося Ваше матеріальне становище цього року (за останній рік)?", %

	11.93	12.96	12.97	10.98	12.99	12.00	12.01	12.02	11.03	12.04	12.05	12.07	12.12
Значно покращилося	1	1	2	2	4	2	1	2	2	7	3	3	1
Дещо покращилося	5	4	5	5	12	15	15	17	19	32	21	20	11
Залишилося таким самим	9	18	22	15	24	35	40	47	45	45	47	48	49
Дещо погіршилося	32	33	27	27	28	27	23	21	22	11	20	22	29
Значно погіршилося	45	42	43	45	32	10	20	12	10	3	8	5	8
Важко відповісти	2	2	-	4	0	0	1	1	2	2	1	2	2
Немає відповіді	6	-	21	2	0	1	-	-	-	-	0	0	-



\* Сума відповідей "Значно покращилось" та "Дещо покращилось"

\*\* Сума відповідей "Дещо погіршилось" та "Значно погіршилось"

Рис. 1. Динаміка самооцінки змін матеріального становища у 1993–2012 рр., %

Джерело: Дані моніторингу УІСД/ЦСМ за участю відділу моніторингових досліджень соціально-економічних трансформацій ДУ "Інститут економіки та прогнозування НАН України".

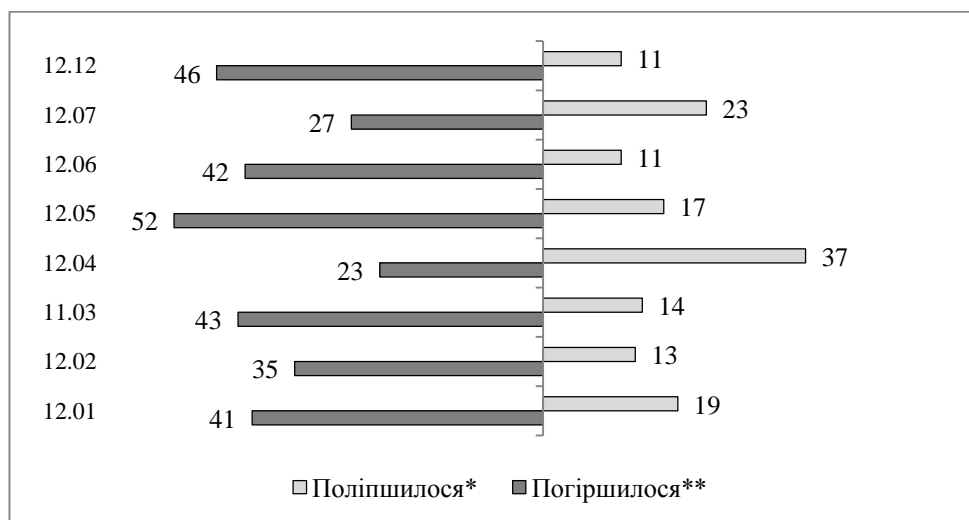
## МОНІТОРИНГ ГРОМАДСЬКОЇ ДУМКИ

Оцінки змін становища країни за останній рік у 2005–2007 рр. йшли врозріз із оцінками змін матеріального становища, а починаючи з 2007 р. зростає кількість і тих, хто вважає, що становище країни в цілому погіршилось, і тих, чиє матеріальне становище погіршилось, при одночасному зменшенні тих, хто вважає, що становище країни покращилось, і тих, чиє матеріальне становище покращилось.

Таблиця 2

Розподіл відповідей на запитання: "Як змінилося за останній рік становище країни в цілому?", %

	12.01	12.02	11.03	12.04	12.05	12.06	12.07	12.12
Значно поліпшилося	1	1	1	7	2	1	3	1
Деяко поліпшилося	18	12	13	30	15	10	20	10
<b>Не змінилося</b>	34	47	38	34	28	44	48	38
Деяко погіршилося	24	25	31	17	29	31	22	31
Значно погіршилося	17	10	12	6	23	11	5	15
Важко відповісти	6	5	5	6	3	3	2	5



\* Сума відповідей "Значно поліпшилося" та "Деяко поліпшилося"

\*\* Сума відповідей "Деяко погіршилося" та "Значно погіршилося"

Рис. 2. Динаміка оцінки змін становища країни за відповідний рік у цілому в 2001–2012 рр., %

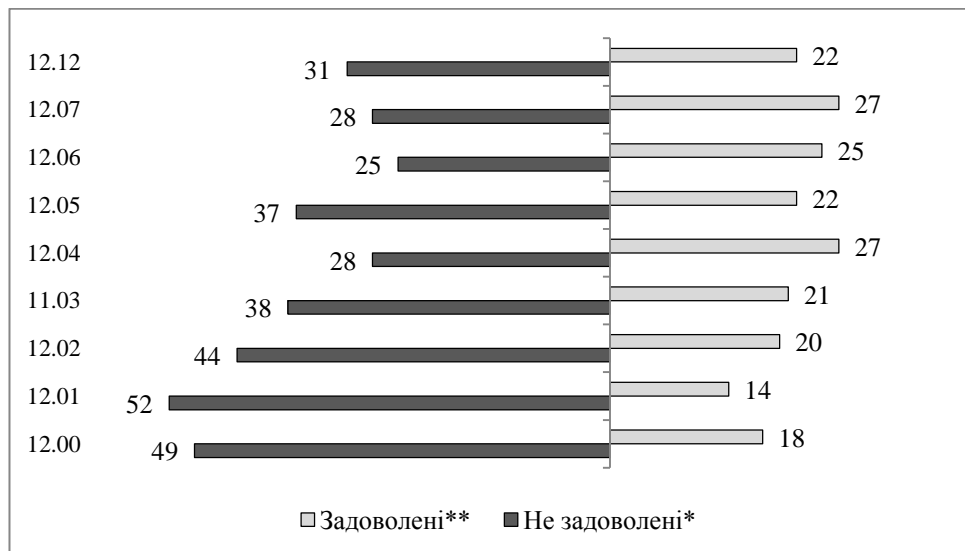
Джерело: Дані моніторингу УІСД/ЦСМ за участю відділу моніторингових досліджень соціально-економічних трансформацій ДУ "Інститут економіки та прогнозування НАН України".

Оцінки щодо задоволеності своїм життям за рік, що минув, є більш оптимістичними – 22% певною мірою задоволені, а 31% – не задоволені (табл. 3 та рис. 3).

Таблиця 3

**Розподіл відповідей на запитання: "Наскільки Ви задоволені тим, як складалося Ваше життя в році, що минає?", %**

	12.00	12.01	12.02	11.03	12.04	12.05	12.06	12.07	12.08	12.12
Зовсім не задоволені	20	23	16	11	10	9	7	8	13	9
Скоріше, не задоволені	29	29	28	27	18	28	18	20	26	22
Рівною мірою як задоволені, так і не задоволені	33	31	34	39	40	39	49	43	39	43
Скоріше, задоволені	16	12	17	19	24	20	22	23	19	20
Повністю задоволені	2	2	3	2	3	2	3	4	2	2
Важко відповісти	–	3	2	2	5	2	1	2	1	3



\* Сума відповідей "Зовсім не задоволені" та "Скоріше, не задоволені"

\*\* Сума відповідей "Скоріше, задоволені" та "Повністю задоволені"

**Рис. 3. Динаміка задоволеності тим, як складалося життя в році, що минає, у 2000–2012 рр., %**

Джерело: Дані моніторингу УІСД/ЦСМ за участі відділу моніторингових досліджень соціально-економічних трансформацій ДУ "Інститут економіки та прогнозування НАН України".

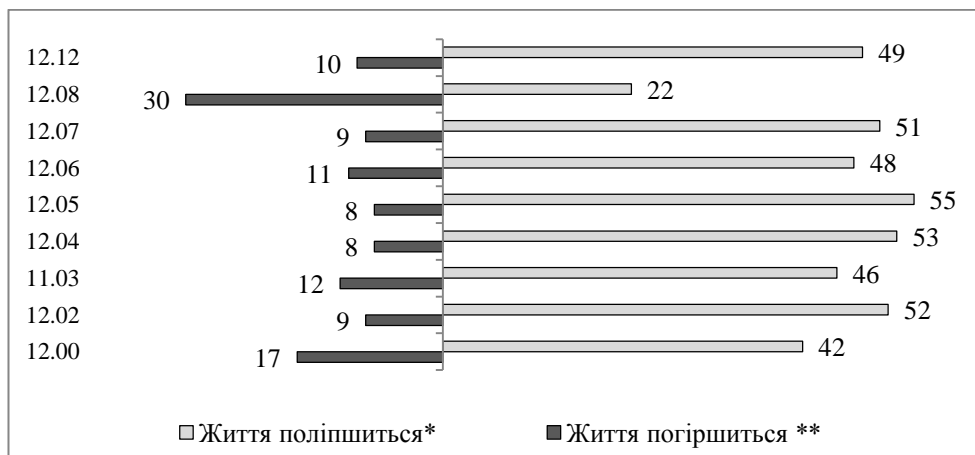
## МОНІТОРИНГ ГРОМАДСЬКОЇ ДУМКИ

Попри негативні тенденції у динаміці оцінок матеріального становища й становища країни в цілому, настрої із якими населення вступало в новий рік, повернулися практично на рівень докризових показників (табл. 4 та рис. 4).

Таблиця 4

**Розподіл відповідей на запитання: "Незабаром ... рік.  
З якими настроями Ви вступасте в нього?", %**

	12.00	12.02	11.03	12.04	12.05	12.06	12.07	12.08	12.12
Вважаю, що моє життя докорінно зміниться на краще	11	12	9	15	12	10	10	4	13
Вважаю, що моє життя трохи поліпшиться	31	40	37	38	43	38	41	18	36
Вважаю, що моє життя істотно не зміниться	34	35	37	23	32	34	37	39	35
Вважаю, що моє життя трохи погіршиться	10	5	8	5	6	7	7	19	7
Вважаю, що моє життя значно погіршиться	7	4	4	3	2	4	2	11	3
Важко відповісти	7	4	5	15	5	7	3	9	6



\* Сума відповідей "Вважаю, що моє життя докорінно зміниться на краще" та "Вважаю, що моє життя трохи поліпшиться".

\*\* Сума відповідей "Вважаю, що моє життя трохи погіршиться" та "Вважаю, що моє життя значно погіршиться".

**Рис. 4. Динаміка очікуваних змін у житті в наступаючому році, %**

Джерело: Дані моніторингу УІСД/ЦСМ за участі відділу моніторингових досліджень соціально-економічних трансформацій ДУ "Інститут економіки та прогнозування НАН України".

Рівень упевненості в майбутньому навряд чи можна назвати високим: більше половини опитаних, а саме 58% можуть впевнено планувати своє майбутнє/майбутнє родини лише на короткий період – найближчі тижні або місяці, на один-два роки – 18,9%, а на період, триваліший за п'ять років, – лише 5,7%.

Динаміка розподілу відповідей на запитання щодо періоду, на який можна впевнено планувати своє майбутнє/майбутнє родини, показує деяке зростання впевненості населення – кількість тих, хто може впевнено планувати більш ніж на 10 років, зросла за останні три роки удвічі, від 0,8 % до 1,6%; тих, хто може впевнено планувати на 6–10 років – від 1,2 % до 4,1%, а тих, хто може впевнено планувати на 3–5 років – від 4% до 6,8%.

Таблиця 5

**Розподіл відповідей респондентів на запитання: "На який строк Ви можете впевнено планувати майбутнє своєї родини/своє особисте майбутнє?", %**

	2010 р.	2013 р.
Більш ніж на 10 років	0,8	1,6
На 6–10 років	1,2	4,1
На 3–5 років	4,0	6,8
На 1–2 роки	18,0	18,9
На найближчі місяці	36,0	31,0
На найближчі тижні	31,0	27,0
Важко відповісти, не знаю	9,0	10,6

*Джерело:* Дані моніторингу УІСД/ЦСМ за участю відділу моніторингових досліджень соціально-економічних трансформацій ДУ "Інститут економіки та прогнозування НАН України".

*Самооцінки матеріального становища*

За самооцінкою матеріального становища в контексті купівельної спроможності населення (табл. 6) ще до початку кризи були помітні певні негативні зміни: зменшення більш купівельно спроможних верств ("Будь-які покупки можу зробити в будь-який час", "Вистачає на харчування, одяг, взуття, дорогі покупки") при одночасному зростанні третьої, четвертої, п'ятої та найнижчої шостої позицій у структурі купівельної спроможності: "вимушені економити для придбання великої побутової техніки", "вимушені економити для придбання малої побутової техніки, гарного одягу, мобільного телефону", "вистачає на харчування. Для придбання необхідного одягу, взуття треба накопичувати або позичати гроші" "змушені економити навіть на харчуванні".

## МОНІТОРИНГ ГРОМАДСЬКОЇ ДУМКИ

Якщо в грудні 2007 р. найбільш численною групою в структурі населення за матеріальним статусом були респонденти, яким вистачає на харчування, одяг, взуття, дрібну побутову та цифрову техніку (35%), то у 2008–2009 р. – група респондентів з нижчою позицією, яким вистачає тільки на харчування, необхідний одяг та взуття (33% у 2008 р. та 35% у 2009 р.). Результати досліджень у 2012–2013 рр. показують, що найчисленнішою групою у структурі купівельної спроможності населення продовжують бути ті, кому вистачає тільки на харчування, необхідний одяг та взуття (35,4% у 2012 р. та 32,6% у 2013 р.). І хоча порівняно із відповідними значеннями у 2009 р. поступово зростає питома вага представників трьох верхніх груп із більшою купівельною спроможністю, добробут населення залишається низьким, структура населення за купівельною спроможністю не відновила до докризового рівня і майновий розрив між окремими групами населення залишається на високому рівні. Така ситуація виглядає узгоджено із оцінками населення щодо кризи: за станом на грудень 2012 р. 61% вважали, що криза триває, 20% – що тільки починається; станом на квітень 2013 – 66 і 15% відповідно.

Таблиця 6

**Розподіл відповідей респондентів на запитання: "Як би Ви могли оцінити фінансове становище своєї родини?", %**

Варіанти відповідей	Грудень 2006 р.	Грудень 2007 р.	Грудень 2008 р.	Грудень 2009 р.	Грудень 2012 р.	Квітень 2013 р.
Будь-які покупки можу зробити в будь-який час	2	2	1	0,4	1,2	0,7
Вистачає на харчування, одяг, взуття, дорогі покупки (телевізор, холодильник тощо). Для таких покупок, як нова машина, дачна ділянка тощо, необхідно накопичувати або позичати гроші	11	12	9	6	8,8	8,4
Вистачає на харчування, одяг, взуття, інші покупки. Для придбання дорогих речей (велика побутова техніка – телевізор, холодильник, комп'ютер, пральна машина) необхідно накопичувати або позичати гроші	26	35	30	24	22,7	26,1
Вистачає на харчування та необхідний одяг, взуття. Для таких покупок, як гарний костюм, мобільний телефон, мала побутова техніка (праска, пилосос тощо), необхідно накопичувати або позичати гроші, брати кредит	34	30	33	35	35,4	32,6
Вистачає на харчування. Для придбання необхідного одягу, взуття треба накопичувати або позичати гроші	20	16	20	22	23,3	22,5
Змушені економити навіть на харчуванні	7	5	7	11	7,5	8,3
Важко відповісти	-	-	-	1,6	1,1	1,5

Джерело: Дані моніторингу УІСД/ЦСМ за участю відділу моніторингових досліджень соціально-економічних трансформацій ДУ "Інститут економіки та прогнозування НАН України".

Зниження купівельної спроможності населення також узгоджується із самооцінками матеріального становища, коли респондентам пропонується порівняти їхнє матеріальне становище із матеріальним становищем середньостатистичної української сім'ї. Динаміка цих оцінок, наведена у таблиці, свідчить про погіршення матеріального становища населення й про те, що добробут не відновився до передкризового рівня.

Таблиця 7

**Розподіл відповідей респондентів на запитання:  
"Якщо матеріальне становище середньостатистичної сім'ї України  
прийняти за деякий середній показник, то як Ви порівняно з ним  
оцінюєте матеріальне становище Вашої сім'ї?",**  
%

	12.2006	12.2007	12.2008	12.2009	11–12.2010	11.2011	12.2012	04.2013
Дуже високе	0	1	0	0	0	0	0	0
Високе	3	2	1	0,4	3	0	1	0,5
Вище середнього	7	4	8	2	4	3	4	2,5
Середнє	41	45	38	36	34	35	38	26
Нижче середнього	31	28	33	35	34	34	34	40
Низьке	14	16	19	21	19	21	18	25
Дуже низьке	4	4	5	5	5	6	4	7

*Джерело:* Дані моніторингу УІСД/ЦСМ за участю відділу моніторингових досліджень соціально-економічних трансформацій ДУ "Інститут економіки та прогнозування НАН України".

Погіршення матеріального становища продовжується серед економічно активного населення. Так, у періоді 2009–2013 рр. бачимо зменшення питомої ваги економічно активних, які оцінили своє матеріальне становище як високе та середнє, при одночасному збільшенні тих, хто оцінив своє матеріальне становище як нижче за середнє та низьке. Це характерно для різних груп економічно активного населення за соціально-трудовим статусом, як більш високодохідних – керівників та підприємців, так і груп із нижчим рівнем доходу – спеціалістів, службовців, працівників промисловості та сільського господарства.



# МОНІТОРИНГ ГРОМАДСЬКОЇ ДУМКИ

Таблиця 8  
Динаміка розподілу економічно активного населення України за рівнем матеріального становища (2009–2013 рр.), %  
(економічно активно населення, за соціально-трудовим статусом)

Соціально- трудоий статус	Самоцінка респондентами матеріального становища родини																							
	Вище за середнє*						Середнє						Нижче за середнє						Низьке**					
	2009	2010	2011	2012	2013		2009	2010	2011	2012	2013		2009	2010	2011	2012	2013		2009	2010	2011	2012	2013	
Серед економічно активного, у тому числі:	4	8	4	8	4	4	44	37	41	42	29	29	35	36	35	34	41	41	17	19	20	16	26	
керівник організації/стру ктурного підрозділу	19	23	29	37	23	56	60	42	42	33	48	19	19	10	21	27	16	16	6	7	8	3	13	
підприємець	23	41	18	20	18	54	36	58	58	50	51	18	18	18	8	24	25	25	5	5	16	6	6	
спеціаліст	5	8	4	13	3	55	43	44	44	48	36	31	31	39	37	31	46	46	9	10	15	8	15	
службовець	2	3	2	7	3	50	45	40	40	48	32	34	34	38	39	29	48	48	14	14	19	16	17	
самозайнятій	3	8	2	-	-	40	45	35	35	-	-	37	31	31	32	-	-	-	20	16	31	-	-	
працівник промисловості/ сільського господарства	1	4	1	3	2	34	35	41	41	38	21	40	40	38	38	40	46	46	25	23	20	19	31	
Безробітний	1	2	1	1	0	23	22	25	25	28	20	34	34	34	36	33	28	28	42	42	50	38	52	

\* Сума відповідей респондентів, які визначили матеріальне становище своєї родини як: „Дуже високе”, „Високе” і „Вище за середнє”.

\*\* Сума відповідей респондентів, які визначили матеріальне становище своєї родини як: „Низьке” і „Дуже низьке”.

Джерело: Дані моніторингу УСД/ДСМ за участю відділу моніторингових досліджень соціально-економічних трансформацій ДУ "Інститут економіки та прогнозування НАН України".

*Динаміка середнього місячного доходу*

Починаючи з 2006 р. найбільшого значення особистий дохід у розрахунку на одного члена родини досяг наприкінці 2012 р. – 1929 грн, проте останні дані за квітень 2013 р. свідчать про зниження середнього рівня особистого доходу до 1876 грн.

Таблиця 9

**Динаміка особистого доходу на одного члена родини у 2006–2013 рр.**

	2006	2007	2008	2009	2010	2011	2012	2013
<i>Середнє значення, грн</i>	906	1019	1262	1309	1328	1620	1929	1876
<i>% до попереднього року</i>	-	112	123	103,7	101,5	122	119	97

Диференціація населення за рівнем доходу дуже велика: за показником особистого доходу 5,6 разу станом на березень 2012 р., і до кінця року поглибилася до 8,2 разу, а у квітні 2013 р. становила 9 разів; за показником доходу родини із розрахунку на одного члена сім'ї у 2012 р. диференціація складала близько восьми разів, зростаючи до кінця року майже до дев'яти разів, у квітні ж показала зменшення до 7,8 разу за рахунок зниження доходу серед опитаних представників верхнього дециля. Попри високий рівень диференціації, слід відмітити її зменшення у період 2000–2013 рр.

Таблиця 10

**Середній місячний дохід 10% найбідніших (нижній дециль)  
і 10% найбагатших (верхній дециль) прошарків населення  
в українському суспільстві**

Показники		Місяці, роки										
		12.2000	12.2007	12.2008	12.2009	12.2010	04.2011	10.2011	11.2011	03.2012	12.2012	04.2013
Особистий дохід за минулий місяць, грн	Нижній дециль	38	271	317	291	415	475	539	581	633	661	631
	Верхній дециль	534	3953	3990	3752	5288	3584	4400	4479	3586	5411	5673
	<i>Коефіцієнт*</i>	14,2	14,6	12,6	12,9	12,8	7,6	8,2	7,7	5,6	8,2	9,0
Дохід родини за минулий місяць із розрах. на 1 члена родини, грн	Нижній дециль	24	269	315	252	337	306	387	477	466	544	542
	Верхній дециль	312	3067	3740	3147	5571	3658	3511	4014	3788	4845	4169
	<i>Коефіцієнт*</i>	12,8	11,4	11,9	12,5	16,6	11,9	9,1	8,4	8,1	8,9	7,8

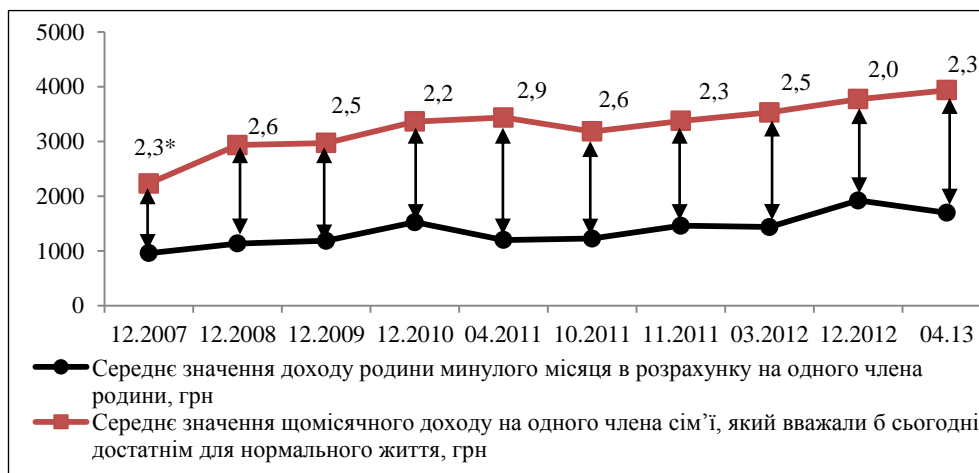
\*Показує величину співвідношення середнього доходу 10% найбагатших до 10% найбідніших прошарків населення.

*Джерело:* Дані моніторингу УІСД/ЦСМ за участю відділу моніторингових досліджень соціально-економічних трансформацій ДУ "Інститут економіки та прогнозування НАН України".

## МОНІТОРИНГ ГРОМАДСЬКОЇ ДУМКИ

### Фактичний та бажаний дохід

Протягом 2011 р. розрив між середніми значеннями бажаного і реального доходу скорочувався від 2,9 разу у квітні до 2,3 у листопаді. Наприкінці 2012 р. розрив досяг мінімального значення – 2 рази, проте на квітень 2013 р. розрив знов збільшився до 2,3 разу. Дохід родини в розрахунку на одного члена становив у квітні 2013 р. в середньому 1696 грн, або 88% від грудня 2012 р. (коли розрив був мінімальний). Бажаний дохід у квітні 2013 р. становив 3938 грн, що становить 96% від грудня 2012 р.



\*Різниця в перевищенні середнього бажаного доходу над середнім реальним у розрахунку на одного члена родини, разів

**Рис. 5. Динаміка середніх значень бажаного для нормального життя доходу та реального доходу, грн**

Джерело: Дані моніторингу УІСД/ЦСМ за участю відділу моніторингових досліджень соціально-економічних трансформацій ДУ "Інститут економіки та прогнозування НАН України".

За соціально-демографічними групами (табл. 11) слід відмітити такі певні особливості.

За типом поселення найбільше бажаний дохід перевищує реальний у селах; за регіонами – на Півночі і Півдні, а найменшою різниця є на Сході, в АР Крим та м. Києві. Із підвищенням рівня освіти скорочується різниця між реальним та бажаним доходом. За матеріальним становищем лише у квітні 2013 р. для групи з середнім або вищим матеріальним становищем реальний бажаний та реальний дохід майже зрівнялись.

За даними Держстату України, наявні доходи в розрахунку на одну особу у 2012 р. становили 23931,1 грн, тобто у середньому 1994,3 грн на місяць, що на 65,3 грн більше за середнє значення особистого доходу у грудні 2012 р., отримане на основі опитування, і майже у два рази менше за бажаний дохід.

Таблиця 11

**Різниця середніх значень бажаного для нормального життя доходу та реального доходу за соціально-демографічними групами (грудень 2012 р.)**

Соціально-демографічні групи	Особистий дохід минулого місяця, грн	Дохід родини минулого місяця в розрахунку на 1 члена родини, грн	Щомісячний дохід на 1 члена родини, що вважається достатнім, грн	Перевищення бажаного доходу над реальним у розрахунку на 1 члена родини, %	Дохід у розрахунку на 1 особу в місяць, що забезпечує прожитковий мінімум, грн	Родину, з яким доходом в розрахунку на 1 особу в місяць, можна вважати бідною, грн
<b>Серед усіх</b>	1929	1922	3774	96	2167	1168
<i>За типом поселення</i>						
Обласний центр	2273	2230	4212	89	2363	1342
Місто	1924	2031	3141	55	2107	1113
<i>Міста в цілому</i>	2062	2109	3590	70	2214	1208
Село	1627	1504	4200	179	2058	1077
<i>За регіоном опитування</i>						
Захід	1550	1635	3229	97	1957	1015
Центр	1693	1429	3442	141	2118	1065
Північ	1899	1732	5395	211	2202	1077
Схід	2138	2360	3488	48	1994	1156
Південь	1537	1393	3963	184	2507	1524
АР Крим	2228	2033	3100	52	2490	1088
м. Київ	2940	2944	5194	76	2904	1526
<i>За віком</i>						
18–29 років	1807	2201	3862	75	2222	1152
30–39 років	2142	1889	3620	92	2193	1170
40–49 років	2277	1983	3688	86	2196	1395
50–59 років	1923	2167	4892	126	2317	1117
60 років та більше	1687	1555	3106	100	1983	1064
<i>За статтю</i>						
Чоловіки	2359	2089	4136	98	2198	1150
Жінки	1598	1790	3473	94	2142	1183
<i>За рівнем освіти</i>						
Початкова/базова Середня	1339	1475	2952	100	1893	993
Повна середня	1608	1632	3454	112	2123	1210
Базова вища	1873	1800	3378	88	2209	1154
Повна вища/вчений ступінь	2512	2474	4691	90	2245	1178
<i>За рівнем матеріального становища</i>						
Дуже низьке	1066	1406	3613	157	2232	1085
Низьке	1483	1347	3396	152	2111	1130
Нижче середнього	1780	1659	4146	150	2108	1155
Середнє або вище	2410	2504	3641	45	2235	1207

Джерело: Дані моніторингу УІСДЦСМ за участю відділу моніторингових досліджень соціально-економічних трансформацій ДУ "Інститут економіки та прогнозування НАН України".

## МОНІТОРИНГ ГРОМАДСЬКОЇ ДУМКИ

Таблиця 12

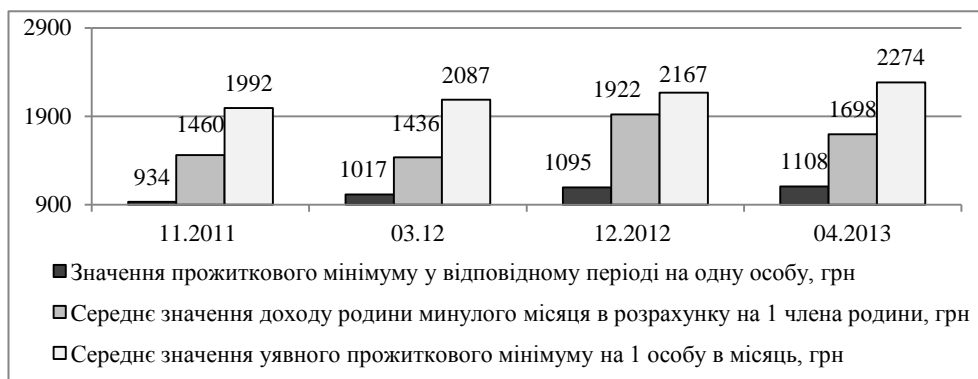
**Різниця середніх значень бажаного для нормального життя доходу та реального доходу за соціально-демографічними групами (квітень 2013 р.)**

Соціально-демографічні групи	Особистий дохід минулого місяця, грн	Дохід родини минулого місяця в розрахунку на 1 члена родини, грн	Щомісячний дохід на 1 члена родини, що вважається достатнім, грн	Перевищення бажаного доходу над реальним у розрахунку на 1 члена родини, %	Дохід у розрахунку на 1 особу в місяць, що забезпечує прожитковий мінімум, грн	Родину, з яким доходом в розрахунку на 1 особу в місяць, можна вважати бідною, грн
<b>Серед усіх</b>	1876	1698	3938	132	2274	1165
<i>За типом поселення</i>						
Обласний центр	2361	1985	4340	119	2230	1228
Місто	1859	1731	3955	128	2398	1171
<i>Міста у цілому</i>	2046	1828	4107	125	2330	1194
Село	1509	1414	3552	151	2145	1100
<i>За регіоном опитування</i>						
Захід	1785	1399	3415	144	2138	1012
Центр	1796	1517	3357	121	2246	1098
Північ	1832	1561	3933	152	2292	1105
Схід	2011	1842	4193	128	2299	1238
Південь	1424	1880	4977	165	3072	1504
АР Крим	1902	1610	3406	112	2031	1009
м. Київ	2549	2317	4073	76	1360	1041
<i>За віком</i>						
18–29 років	1634	1861	4091	120	2361	1217
30–39 років	2130	1694	4053	139	2313	1201
40–49 років	2438	1939	4245	119	2284	1162
50–59 років	1964	1646	4304	161	2392	1199
60 років та більше	1541	1481	3257	120	2072	1071
<i>За статтю</i>						
Чоловіки	2339	1871	4201	125	2362	1202
Жінки	1512	1562	3728	139	2203	1136
<i>За рівнем освіти</i>						
Початкова/базова Середня	1353	1279	2958	131	2134	1060
Повна середня	1546	1511	3702	145	2278	1147
Базова вища	1832	1718	4017	134	2188	1121
Повна вища/вчений ступінь	2591	2079	4493	116	2397	1266
<i>За рівнем матеріального становища</i>						
Дуже низьке	1347	1289	4160	223	2486	1221
Низьке	1805	1680	3804	126	2157	1181
Нижче середнього	2367	2073	3840	85	2203	1079
Середнє або вище	5757	4440	4350	-2	2309	1127

*Джерело:* Дані моніторингу УІСД/ЦСМ за участі відділу моніторингових досліджень соціально-економічних трансформацій ДУ "Інститут економіки та прогнозування НАН України".

*Фактичний дохід і уявний прожитковий мінімум*

Реальний середній дохід родини менше за уявний прожитковий мінімум, який у грудні 2012 р. становив 2167 грн, а у квітні 2013 р. – 2274 грн. Станом на грудень 2012 р. за регіонами лише на Сході реальний дохід перевищив уявний прожитковий мінімум на 336 грн, у м. Києві – на 40 грн; за рівнем освіти тільки серед респондентів із повною вищою освітою/вченим ступенем мають реальний середній дохід родини вищий за уявний прожитковий мінімум на 229 грн; реальний дохід респондентів із середнім або вищим матеріальним становищем перевищує уявний прожитковий мінімум на 269 грн. За даними квітня 2013 р., лише в м. Києві та серед респондентів із середнім або вищим матеріальним становищем фактичний дохід перевищує уявний прожитковий мінімум. Таким чином, продовжує панувати тенденція – уявний прожитковий мінімум є меншим за рівень реального доходу; це справедливо для різних соціально-демографічних груп; серед тих груп, де спостерігається перевищення реального доходу над уявним прожитковим мінімумом, воно є невеликим – до 18%. Уявний прожитковий мінімум значно перевищує офіційно встановлений державою прожитковий мінімум.



\* Співвідношення середнього бажаного прожиткового мінімуму до середнього реального доходу у розрахунку на одного члена родини, разів

**Рис. 6. Динаміка середніх значень уявного прожиткового мінімуму та реального доходу, грн**

Джерело: Дані моніторингу УІСД/ЦСМ за участю відділу моніторингових досліджень соціально-економічних трансформацій ДУ "Інститут економіки та прогнозування НАН України".

*Уявлення про дохід, за яким родина може вважатися бідною*

Середнє значення доходу, за яким родина може вважатися бідною, протягом 2011–2013 рр., зростало поступово – від 997 до 1165 грн і становило 61–77% від реального доходу (рис. 7). Середнє значення доходу, за яким родина може вважатися бідною, є близьким до офіційного прожиткового мінімуму.

## МОНІТОРИНГ ГРОМАДСЬКОЇ ДУМКИ



**Рис. 7. Динаміка середніх значень доходу, з яким родину можна вважати бідною та реального доходу, грн**

Джерело: Дані моніторингу УІСД/ЦСМ за участі відділу моніторингових досліджень соціально-економічних трансформацій ДУ "Інститут економіки та прогнозування НАН України".

Тіньовий дохід

Таблиця 13

**Розподіл відповідей респондентів на запитання: "Чи отримуєте Ви платню за свою роботу (на основному чи додатковому місці) не офіційно, не через касу (як кажуть, "з рук у руки", "в конверті" тощо)?", %**

	12.2007		12.2008		08.2009		12.2009		12.2010		04.2011		10.2011		11.2011		12.2012		04.2013	
	Загалом	Економічно активні	Загалом	Економічно активні	Загалом	Економічно активні	Загалом	Економічно активні	Загалом	Економічно активні	Загалом	Економічно активні	Загалом	Економічно активні	Загалом	Економічно активні	Загалом	Економічно активні	Загалом	Економічно активні
Так	15	19	15	20	14	20	17	24	10	17	11	15	15	20	14	21	15	13	9	13
Ні	82	78	82	75	79	73	78	70	85	76	84	79	77	71	76	70	75	71	82	76
Відмова	3	3	3	5	7	7	5	6	5	7	5	6	8	9	10	9	10	16	9	11

Джерело: Дані моніторингу УІСД/ЦСМ за участю відділу моніторингових досліджень соціально-економічних трансформацій ДУ "Інститут економіки та прогнозування НАН України".

Погіршення добробуту під час фінансово-економічної кризи вплинуло і на зростання тінізації економіки. На думку експертів, у цей час тіньова частка фактично зрівнялася з легальною і становила до 50% офіційного ВВП<sup>2</sup>. На кінець 2009 р. було зафіксовано найбільший показник (24%) населення, яке отримувало заробітну платню не офіційно (рис. 8). Протягом 2010 р. та першої половини 2011 р. цей показник поступово зменшувався, але наприкінці 2011 р. знов зріс. Наприкінці 2012 р. він повернувся до найменшого значення – 13%, але найвищою стала кількість тих, хто відмовився від відповіді на це запитання. Вочевидь, далися взнаки певні зміни соціального контексту (оновлення податкового кодексу, зростання тиску фіскальних органів на тіньовий сектор тощо), внаслідок чого збільшилося неприйняття неофіційних виплат і зменшилася відвертість респондентів.

<sup>2</sup> Геєц В.М. Развитие и кризисы в Украине – противоречия трансформации // Методология, теория и практика социологического анализа современного общества : сб. науч. работ. – Вып. 15. – Х. : ХНУ им. В.Н. Каразина, 2009. – С. 341–348.



**Рис. 8. Питова вага респондентів, які повідомили, що отримують платню за свою роботу не офіційно ("з рук у руки", "в конверті" тощо), або відмовилися відповідати на запитання, серед економічно активного населення, %**

Джерело: Дані моніторингу УІСД/ЦСМ за участю відділу моніторингових досліджень соціально-економічних трансформацій ДУ "Інститут економіки та прогнозування НАН України".

Якщо порівнювати розрив між верхнім і нижнім децилями за рівнем доходів серед тих, хто мав тіньові доходи, і серед тих, хто таких доходів не отримував, то більший розрив притаманний саме отримувачам тіньових доходів. Якщо ж характеризувати динаміку, можна відмітити, що найбільшого значення розрив між верхнім і нижнім децилями за рівнем доходів досяг у грудні 2010 р., що можна пояснити кризовими явищами, а далі почав зменшуватись, і у квітні 2013 р. розрив між верхнім і нижнім децилями за рівнем доходів серед отримувачів і тих, хто не отримує тіньових доходів, становив 9,5 і 9 разів відповідно.

Таблиця 14

**Співвідношення середнього значення місячного особистого доходу верхнього дециля і доходу нижнього дециля серед груп респондентів залежно від відповіді на запитання про наявність тіньових доходів серед економічно активного населення**

Групи залежно від відповіді на запитання щодо наявності тіньових доходів	грудень 2009 р.			грудень 2010 р.			листопад 2011 р.			грудень 2012 р.			квітень 2013 р.		
	Верхній дециль, грн	Нижній дециль, грн	Співвідношення, разів	Верхній дециль, грн	Нижній дециль, грн	Співвідношення, разів	Верхній дециль, грн	Нижній дециль, грн	Співвідношення, разів	Верхній дециль, грн	Нижній дециль, грн	Співвідношення, разів	Верхній дециль, грн	Нижній дециль, грн	Співвідношення, разів
Мали	4880	519	9,4	6950	324	21,4	4335	571	7,6	5844	629	9,3	5120	537	9,5
Не мали	4553	530	8,6	4768	432	11,0	4587	662	6,9	5298	668	7,9	5829	645	9,0
Не відповіли	5355	457	11,7	5345	350	15,3	3780	743	5,1	4792	547	8,8	5814	590	9,9

Джерело: Дані моніторингу УІСД/ЦСМ за участю відділу моніторингових досліджень соціально-економічних трансформацій ДУ "Інститут економіки та прогнозування НАН України".



# МОНІТОРИНГ ГРОМАДСЬКОЇ ДУМКИ

Таблиця 15

**Розподіл відповідей респондентів на запитання  
"Чи отримувате Ви платню за свою роботу не офіційно, не через касу?", %**

	Грудень 2009		Грудень 2010		Листопад 2011		Грудень 2012		Квітень 2013						
	Так	Ні	Так	Ні	Так	Ні	Так	Ні	Так	Ні					
<b>Серед економічно активних</b>	<b>24,1</b>	<b>69,9</b>	<b>11,7</b>	<b>78,4</b>	<b>9,8</b>	<b>17,4</b>	<b>69,0</b>	<b>13,6</b>	<b>13,0</b>	<b>70,7</b>	<b>16,3</b>	<b>12,9</b>	<b>75,7</b>	<b>11,4</b>	
<b>За віком</b>															
18-29 років	29,2	65,1	5,7	13,3	77,6	9,2	20,0	64,0	16,0	16,9	63,4	19,7	13,1	76,5	10,4
30-39 років	25,9	67,5	6,5	14,3	75,6	10,1	17,8	69,2	13,1	15,0	67,6	17,3	15,1	74,2	10,7
40-49 років	24,4	70,2	5,4	10,5	78,1	11,4	17,1	70,3	12,6	9,7	77,5	12,8	13,7	74,6	11,7
50-59 років	22,0	72,3	5,7	8,4	81,9	9,7	12,8	74,7	12,5	9,5	76,3	14,2	7,8	78,9	13,3
60-99 років	20,1	74,1	5,9	10,7	85,3	4,0	23,2	62,5	14,3	8,1	73,0	18,9	20,0	70,0	10,0
<b>За статтю</b>															
Чоловіки	27,9	65,1	7,0	13,4	74,3	12,3	21,0	15,5	63,5	14,6	68,8	16,7	14,7	73,3	12,1
Жінки	22,4	73,0	4,6	10,0	82,6	7,4	13,6	11,6	74,8	11,3	72,9	15,8	10,7	78,7	10,6
<b>За типом поселення</b>															
Обласний центр	29,0	63,3	7,7	12,2	75,9	11,9	-	-	-	18,1	61,5	20,4	11,2	76,0	12,7
Місто	23,6	70,6	5,9	11,1	79,5	9,5	16,6	70,4	13,0	8,5	77,4	14,1	12,2	79,2	8,6
Село	23,2	73,3	3,5	12,3	79,1	8,6	19,5	65,2	15,3	14,5	70,8	14,8	15,6	70,1	14,3
<b>За формою зайнятості</b>															
Наймани працівники державного сектору	15,5	79,9	4,6	18,1	37,9	23,3	10,2	83,6	6,2						
Наймани працівники приватного сектору	31,0	63,3	5,7	17,5	71,0	11,5	20,4	64,4	15,2						
Підприємці, бізнесмени, фермери	34,6	52,7	12,7	17,0	66,0	17,0	27,2	53,1	19,8						
Самозайняті	38,2	54,7	7,1	20,8	56,6	22,6	30,4	44,1	25,5						

Продовження табл. 15

	Грудень 2009		Грудень 2010		Листопад 2011		Грудень 2012		Квітень 2013						
	Так	Ні	Відмова	Так	Ні	Відмова	Так	Ні	Відмова	Так	Ні	Відмова			
	За рівнем особистого доходу минулого місяця														
Немає особистого доходу			1,4	98,6	0,0	4,9	75,6	19,5	0,0	86,5	13,5	6,0	88,0	6,0	
Менше 700 грн			10,1	81,0	8,9	25,0	62,5	12,5	13,6	72,7	13,6	25,8	64,5	9,7	
701–1000 грн			11,9	82,3	5,8	18,7	71,5	9,8	3,9	87,0	9,1	9,7	80,6	9,7	
1001–1300 грн			8,3	80,9	10,8	20,0	75,5	4,5	12,0	78,7	9,3	11,7	80,0	8,3	
1301–2000 грн			14,6	77,6	7,8	18,5	72,3	9,2	12,0	76,0	12,0	11,9	83,3	4,8	
2001–3000 грн			12,7	75,1	12,1	20,3	68,9	10,8	17,8	66,3	15,8	15,2	77,7	7,1	
3001–5000 грн			11,2	70,4	18,4	23,6	68,1	8,3	19,5	70,3	10,2	23,6	61,3	15,1	
Більше 5000 грн			21,6	58,8	19,6	22,7	72,7	4,5	35,9	56,4	7,7	19,5	65,9	14,6	
Відмова від відповіді			9,7	64,5	25,8	12,6	61,4	26,0	9,0	62,3	28,7	8,9	71,5	19,5	
Важко відповісти			50,0	50,0	0,0	7,0	64,9	28,1	10,9	58,7	30,4	8,0	66,0	26,0	
	За самоощінкою матеріального становища														
Високо доходні	31,6	46,3	22,1	15,3	70,8	13,9	20,0	69,1	10,9	19,5	61,9	18,6	13,6	66,1	20,3
Середньо доходні	26,6	67,6	5,8	8,0	84,2	7,8	14,5	73,5	12,1	11,1	71,5	17,3	11,6	74,5	13,9
З доходом нижчим середнього	23,1	72,2	4,8	7,2	86,4	6,4	12,2	73,4	14,4	10,0	75,2	14,8	7,5	83,6	8,9
З низьким доходом	19,1	75,3	5,6	6,2	89,4	4,4	8,2	77,5	14,3	6,3	84,7	9,0	7,1	88,2	4,7

Джерело: Дані моніторингу УІСД/ЦСМ за участю відділу моніторингових досліджень соціально-економічних трансформацій ДУ "Інститут економіки та прогнозування НАН України".

Таблиця 16  
Розподіл відповідей респондентів на запитання: "Який відсоток від Вашого особистого доходу становлять такі неофіційні надходження?" серед економічно активного населення, %

	2010			2011			2012			2013						
	Менше 25%	25-50%	51-100%	Не дали відповідь	Менше 25%	25-50%	51-100%	Не дали відповідь	Менше 25%	25-50%	51-100%	Не дали відповідь				
<b>Серед економічно активного населення, яке має неофіційні надходження</b>	<b>7,5</b>	<b>19,4</b>	<b>27,5</b>	<b>45,6</b>	<b>9,6</b>	<b>16,9</b>	<b>29,6</b>	<b>43,9</b>	<b>11,8</b>	<b>15,2</b>	<b>17,5</b>	<b>55,5</b>	<b>12,1</b>	<b>13,3</b>	<b>27,7</b>	<b>46,9</b>
<b>Залежно від матеріального становища</b>																
Низьке	20,0	18,4	19,7	15,0	21,1	6,0	26,3	21,1	7,5	5,8	20,0	11,6	12,1	25,0	34,7	16,0
Нижче середнього	15,0	34,7	33,8	29,2	23,7	40,3	35,1	23,7	27,5	32,7	40,0	31,6	33,3	50,0	29,3	35,9
Середнє	45,0	38,8	31,0	41,7	55,3	43,3	35,1	55,3	50,0	48,1	25,0	47,4	48,5	16,7	33,3	39,7
Високе	20,0	8,2	15,5	14,2	0,0	41,2	23,5	35,3	15,0	13,5	15,0	9,5	6,1	8,3	2,7	8,4
<b>За рівнем особистого доходу</b>																
Менше 700 грн	4,8	6,0	6,8	5,7	2,6	3,1	7,7	7,5	2,4	1,9	3,3	4,2	8,8	2,7	9,1	4,6
701-1000 грн	14,3	14,0	23,3	10,7	21,1	4,6	11,1	6,9	4,9	0,0	1,7	3,7	2,9	2,7	9,1	6,9
1001-1300 грн	9,5	12,0	12,3	18,0	7,9	12,3	9,4	2,9	0,0	3,8	11,7	3,7	0,0	10,8	3,9	3,8
1301-2000 грн	14,3	38,0	28,8	18,9	28,9	36,9	22,2	17,9	24,4	28,8	21,7	19,5	26,5	13,5	23,4	10,0
2001-3000 грн	33,3	18,0	8,2	17,2	7,9	21,5	22,2	13,3	34,1	21,2	18,3	16,8	26,5	27,0	14,3	10,8
3001-5000 грн	9,5	4,0	9,6	14,8	5,3	9,2	7,7	3,5	19,5	17,3	10,0	6,3	5,9	29,7	15,6	12,3
Більше 5000	9,5	6,0	8,2	8,2	2,6	4,6	0,9	0,6	9,8	11,5	6,7	1,6	5,9	2,7	5,2	4,6
Відмова відповідати про розміри доходу	4,8	0,0	2,7	6,6	21,1	6,2	17,1	38,2	4,9	11,5	23,3	36,8	20,6	8,1	16,9	36,9
Важко відповісти	0,0	2,0	0,0	0,0	2,6	1,5	1,7	9,2	0,0	3,8	3,3	7,4	2,9	2,7	2,6	10,0

Продовження табл. 16

	2010				2011				2012				2013			
	Менше 25%	25–50%	51– 100%	Не дали відповідь	Менше 25%	25– 50%	51– 100%	Не дали відповідь	Менше 25%	25– 50%	51– 100%	Не дали відповідь	Менше 25%	25– 50%	51– 100%	Не дали відповідь
<b>Окремі групи за соціально-професійним статусом</b>																
Підприємець	5,0	13,2	13,7	5,0	2,6	7,6	4,3	11,6	7,3	11,8	6,8	11,6	5,9	8,1	6,5	8,5
Фахівець	12,8	19,1	18,1	12,8	25,6	9,1	5,2	11,6	29,3	35,3	16,9	20,5	26,5	18,9	18,2	23,8
Службовець	-	-	-	30,0	12,8	15,2	14,7	11,6	12,2	13,7	15,3	14,2	8,8	13,5	9,1	16,2
Робітник	30,0	49,1	52,1	34,7	43,6	60,6	52,6	41,0	41,5	39,2	45,8	40,0	41,2	51,4	46,8	33,8
<b>Групи за формою зайнятості</b>																
Наймані працівники держ. сектору	38,1	22,0	9,5	23,3	40,5	28,4	8,8	15,3								
Наймані працівники приватних підприємств	47,6	58,0	52,7	44,0	40,5	61,2	53,5	51,2								
Приватні підприємці, бізнесмени, фермери	9,5	14,0	13,5	15,5	18,9	6,0	9,6	9,4								
Самозайняті	0,0	0,0	14,9	10,3	0,0	4,5	25,4	15,3								

Джерело: Дані моніторингу УІСД/ЦСМ за участю відділу моніторингових досліджень соціально-економічних трансформацій ДУ "Інститут економіки та прогнозування НАН України"

## МОНІТОРИНГ ГРОМАДСЬКОЇ ДУМКИ

### Фінансова поведінка

Протягом 2012 р. (так само, як і протягом 2011 р.) економили 84% опитаних.

Таблиця 17

### Розподіл відповідей респондентів на запитання: "На чому Ви економили?", серед тих, хто економив у відповідному році, %

Сума відповідей "так, значною мірою" і "так, певною мірою"	2011	2012
Купівля одягу	98,4	89,5
Продукти харчування	80,2	80,4
Можливість відпочити	80,2	72,3
Дозвілля	73,9	66,4
Лікування	65,8	63,2
Купівля техніки	63,4	62,5
Зв'язок, мобільний зв'язок	64,3	58,6
Транспортні витрати	62,4	58,1
Комунальні платежі	51,4	47,1
Купівля дорогих речей (машини, квартири)	38,6	28,5
Інше (книги, преса, освіта)	36,4	3,5

Таблиця 18

### Розподіл відповідей респондентів на запитання: "Скажіть, будь-ласка, а у Вашій родині зараз є грошові збереження, накопичення? В якій валюті Ви їх тримаєте?"

	Жовтень 2011	Грудень 2012	Квітень 2013
Немає збережень, накопичень	74,6	72,1	80,4
Є збереження, накопичення	25,4	27,9	19,6
Гривня	16,7	70,1	69,3
Долар	33,0	33,7	37,2
Євро	13,2	12,2	8,9
Рублі	1,5	0,9	1,3
Інша валюта	0,5	0,5	0,0
Тримають заощадження не у грошах	6,7		

За станом на грудень 2012 р. на рахунках фінансових установ тримали свої заощадження 10,4% опитаних, мають накопичення готівкою – 17,5%, а на квітень 2013 р. 7,3% і 12,3% опитаних відповідно.

*О.Н. Балакирева, канд. социол. наук, Д.А. Дмитрук, канд. социол. наук*

САМООЦЕНКА МАТЕРИАЛЬНОГО ПОЛОЖЕНИЯ,  
ОБЪЕМ ТЕНЕВЫХ ДОХОДОВ И ФИНАНСОВОЕ ПОВЕДЕНИЕ  
НАСЕЛЕНИЯ УКРАИНЫ

По самооценкам населения Украины анализируются тенденции и динамика его материального положения, объемов теневых доходов и финансового поведения, удовлетворенности жизнью в течении 1993–2013 гг.

Ключевые слова: материальное положение, доходы, теневые доходы, финансовое поведение, самооценка, динамика.

*O. Balakireva, Candidate of Sociological Sciences,  
D. Dmytruk, Candidate of Sociological Sciences*

SELF ESTEEM OF FINANCIAL SITUATION, SIZE OF THE SHADOW  
INCOME AND FINANCIAL BEHAVIOR OF THE POPULATION OF  
UKRAINE

On self-assessment of Ukraine's population are analyzed the trends and dynamics of its financial position, size of the shadow income and financial behavior, satisfaction with their lives during 1993–2013.

Keywords: financial position, income, shadow income, financial behavior, self-esteem, dynamics.