

*І.В. Прокопа,  
д-р екон. наук*

*I.V. Prokopa  
Doctor of Econom. Sci.*

## **УМОВИ ОТРИМАННЯ СІЛЬСЬКИМ НАСЕЛЕННЯМ ОСНОВНИХ ПОСЛУГ: ПОСЕЛЕНСЬКИЙ АСПЕКТ**

**Abstract.** The article presents the results of the typologization of Ukraine's rural settlements by the level of their provision by objects of the service sphere, which characterizes the conditions for the people to obtain a collection of vitally necessary services at the places of residence; and clarifies the changes, which have occurred in the social infrastructure of villages on the household level in the transformational period, and the perspectives to improve the access of the rural population to high-quality services according to the principles of the development of villages.

Однією з головних ознак погіршення соціально-економічного становища на селі в період економічної кризи і ринкових трансформацій зазвичай відзначається зниження рівня доступу сільського населення до основних (ба-зових) послуг, в основі якого лежить деградація соціальної інфраструктури села. Останнє, як правило, ілюструється даними про скорочення мережі закладів соціальної сфери, погіршення забезпеченості їх фахівцями, кількість (частку) населених пунктів, у яких відсутні ті чи інші заклади сфери обслуговування, нестачу в місцевих бюджетах коштів на технічне переоснащення, ремонт чи навіть пристойне утримання відповідних об'єктів, катастрофічне зменшення обсягів їх будівництва тощо. Деяко відмінне і водночас певною мірою узагальнююче уявлення про умови отримання послуг жителями конкретних населених пунктів дає типологізація сільських поселень за рівнем забезпеченості їх об'єктами сфери обслуговування.

Відповідна робота свого часу була виконана автором за результатами суцільних обстежень сільських населених пунктів, які періодично (один раз на 5 років) проводяться органами державної статистики [1]. Розрахунки, здійснені на матеріалах останнього (2005 р.) обстеження, дають змогу оцінити не лише ступінь диференціації сіл за рівнем їх соціально-інфраструктурної оснащеності, але й тенденції, які мали місце у цій сфері в останні 15 років.

В основу типологізації сіл за рівнем забезпеченості їх об'єктами сфери обслуговування покладено оцінку можливості отримання населенням повсякденних і періодичних послуг за місцем проживання. Індикатором такої можливості служить розташування в селах підприємств, організацій, установ, що надають відповідні послуги. Враховувалась наявність 14 видів об'єктів семи галузей: охорона здоров'я, освіта, культура, торгівля, ресторанне господарство (громадське харчування), побутове

обслуговування, зв'язок; у першу чергу – первинного набору із п'яти об'єктів повсякденного обслуговування – торговельне підприємство, заклад охорони здоров'я, школа, дитяча дошкільна установа, заклад культури.

Виділення характерних груп сільських населених пунктів за повнотою ("асортиментом") окремо повсякденного і окремо періодичного обслуговування вимагало виявлення певних закономірностей щодо черговості розташування в селах об'єктів по мірі збагачення їх інфраструктури. При цьому виявилось таке.

Якщо в населеному пункті є лише один вид об'єктів сфери обслуговування, то це, за незначними винятками, торговельний заклад. Наявність двох видів об'єктів у 1991 р. означала розташування в селі, окрім торговельного закладу, ще й переважно закладу культури (клубу), у 2005 р. – переважно закладу охорони здоров'я (фельдшерсько-акушерського пункту – ФАПу). Така зміна пояснюється значно вищими темпами закриття впродовж зазначеного періоду закладів культури. Наявність трьох видів закладів засвідчує можливість отримання послуг, окрім торгівлі, ще й, як правило, охорони здоров'я та культури (рідше – замість культури чи охорони здоров'я – загальної освіти); чотирьох – усіх перелічених вище послуг; п'яти – додатково ще й послуг дошкільного виховання дітей. Встановлено також, що кількість сіл, у яких є можливість отримання згаданих п'яти видів повсякденних послуг і в яких відсутні об'єкти періодичного обслуговування, незначна. Підприємства і заклади періодичного обслуговування (служба побуту, ресторанного господарства, зв'язку) рідко зустрічаються в поселеннях, де є менше чотирьох видів повсякденного обслуговування.

З урахуванням викладеного за рівнем забезпеченості об'єктами сфери обслуговування виділено 7 характерних груп сільських населених пунктів:

- 1) без об'єктів;
- 2) з мінімальною сферою повсякденного обслуговування (об'єкти, що надають 1–2 види послуг, як правило, торгівлі та охорони здоров'я або культури);
- 3) зі слабо розвиненою сферою обслуговування (є можливість отримати в селі 3 види послуг, як правило, торгівлі, охорони здоров'я, культури);
- 4) з первинним набором об'єктів повсякденного, але без об'єктів періодичного обслуговування;
- 5) з представленістю всіх видів повсякденного і одного виду періодичного обслуговування;
- 6) із добре розвиненою соціальною сферою, але обмеженим набором об'єктів (представленість усіх галузей повсякденного і 2–3 галузей періодичного обслуговування при загальній кількості не більше 14 об'єктів);
- 7) із добре розвиненою соціальною сферою і широким набором об'єктів (загальна кількість об'єктів – понад 14).

Розподіл сіл за виділеними групами, а також їх сукупностями (типами) подано у табл. 1. Як видно з її даних, нині майже 21% усіх сільських населених пунктів України не мають жодного об'єкта сфери обслуговування. Тут проживає 2,1% сільського населення. Низький рівень забезпеченості згаданими об'єктами (2–3 групи) має

31,7% сіл, середній (4–5 групи) – 28,9% і більше чи менше достатній рівень забезпеченості (6–7 групи) – 18,6% сіл. В останніх проживає майже 49% сільського населення.

Дані табл. 1 свідчать і про значне погіршення впродовж 1991–2005 рр. умов отримання сільським населенням соціально-культурних і побутових послуг за місцем проживання. Частка сіл, які не мають жодного об'єкта сфери обслуговування, зростає за цей час майже удвічі, а частка населення, що проживає в таких селах, – у 2,3 разу. Зростає й кількість населення, що проживає в селах, які мають лиш поодинокі заклади повсякденного обслуговування (2–3-я групи), хоч частка таких сіл зменшилась внаслідок переходу частини з них до 1-ї групи. Водночас майже на половину – з 17,7 до 9,5% скоротилась частка сіл з найвищим, за українськими мірками, рівнем насиченості об'єктами сфери обслуговування (7-а група). У цій групі сіл у

Таблиця 1

**Розподіл сільських населених пунктів України за рівнем забезпеченості об'єктами сфери обслуговування, %\***

Типи і групи населених пунктів	Частка групи у загальній кількості					
	населених пунктів			населення		
	1991 р.	1996 р.	2005 р.	1991 р.	1996 р.	2005 р.
<b>Всі населені пункти</b>	100,0	100,0	100,0	100,0	100,0	100,0
<b>В т. ч. з рівнем забезпеченості:</b>						
<b>Нульовим</b>						
1 – без об'єктів	10,5	12,4	20,8	0,9	1,0	2,1
<b>Низьким</b>						
2 – з об'єктами 1–2 видів повсякденного обслуговування	22,6	22,2	19,7	5,6	5,7	6,8
3 – з об'єктами 3 видів повсякденного обслуговування	13,9	13,3	12,0	7,0	6,9	7,4
<i>Разом по групах 2–3</i>	36,5	35,5	31,7	12,6	12,6	14,2
<b>Середнім</b>						
4 – з усіма видами повсякденного, але без періодичного обслуговування	9,3	10,7	8,6	6,6	8,5	7,5
5 – з усіма видами повсякденного і одним видом періодичного обслуговування	9,3	15,1	20,3	9,5	18,7	27,3
<i>Разом по групах 4–5</i>	18,6	25,8	28,9	16,1	27,2	34,8
<b>Достатнім</b>						
6 – з розвинутою сферою обслуговування, але обмеженим набором об'єктів	16,7	16,4	9,1	21,7	24,1	14,2
7 – з розвинутою сферою обслуговування і широким набором об'єктів	17,7	9,9	9,5	48,7	35,1	34,7
<i>Разом по групах 6–7</i>	34,4	26,3	18,6	70,4	59,2	48,9

\*Розраховано за матеріалами суцільних обстежень сіл, які проводились органами державної статистики.

1991 р. проживало 48,7% сільського населення, а у 2005 р. – вже лише 34,7%. Значно менше, ніж у 1991 р., проживає нині населення й у селах 6-ї групи. Як наслідок, частка сільських жителів, які мають потенційну можливість користуватись відносно широким набором повсякденних і періодичних послуг, зменшилась із 70,4% у 1991 р. до 48,9% у 2005 р. Втрачаючи об'єкти сфери обслуговування, села переміщуються з вищих груп у нижчі; наразі за рахунок цього найбільше поповнилась, окрім першої, п'ята група поселень, у яких ще можна отримати мінімальний набір повсякденних і хоча б один вид періодичних послуг.

Характер поданого у табл. 1 розподілу по групах сіл їх загальної кількості і чисельності проживаючого в них населення яскраво ілюструє відомий факт тісної залежності величини (людності) населеного пункту і рівня його інфраструктурної забезпеченості; чим більше жителів (тобто споживачів відповідних послуг) є у селі, тим повніше розвинута в ньому сфера обслуговування, хоча на практиці зустрічається чимало винятків з цього правила. Загалом же середня людність сіл 1-ї групи у 2005 р., наприклад, не досягла 55 осіб, 7-ї – перевищувала 1,9 тис. осіб. Це наводить на думку, що погіршення умов отримання сільським населенням основних послуг у 1991–2005 рр. пов'язано із зменшенням людності сіл, поступовим їх переходом із багатолюдних до дедалі малолюдніших категорій.

Справді, впродовж зазначеного періоду кількість сіл людністю понад 1000 осіб зменшилась майже на 800 одиниць (на 15,7%), а їх частка у сільській поселенській мережі із 17,7% до 15,2%. Натомість кількість сіл людністю до 50 осіб збільшилась на 1061 (37,1%), а частка в поселенській мережі – з 10,0 до 13,8%; сіл людністю 50–99 осіб відповідно 177 (6,6%) та з 9,3 до 10,0%. Порівняння цих показників з даними табл. 1 свідчить про набагато швидші темпи погіршення забезпеченості сіл об'єктами сфери обслуговування порівняно з їх обезлюдненням. До того ж не можна однозначно стверджувати, котрий з аналізованих процесів – обезлюднення сіл і деградація їх соціальної інфраструктури – є причиною, а котрий – наслідком: вони взаємообумовлені. Водночас *диференціація* сіл за людністю безумовно зумовлює їх *диференціацію* за рівнем забезпеченості об'єктами сфери послуг. Це значить, що остання збережеться і в майбутньому, а вирівнювання умов отримання основних послуг жителями усіх сіл відбуватиметься завдяки удосконаленню форм обслуговування населення.

Диференціація сіл України за можливістю отримання їх жителями основних послуг за місцем проживання має значні регіональні відмінності. Так, частка сіл без жодного об'єкта сфери обслуговування коливається нині від 2,8% у Чернівецькій області до 39,0% у Сумській, а тих, що віднесені до найкраще забезпечених цими об'єктами (7-а група) від 3,9% у Житомирській до 42,0% в Чернівецькій. Подібні коливання характерні й для інших груп населених пунктів, а також їх типів (укрупнених груп) (рис. 1). Зазначене стосується також *розподілу населення* за групами та типами сіл. Зокрема, на Закарпатті в селах з нульовим рівнем забезпеченості об'єктами сфери обслуговування проживає 0,4% сільського населення області, а в таких же селах на Харківщині – 5,2%. Частка сільських жителів, які мають можливість ко-

ристуватися усіма видами повсякденних і періодичних послуг за місцем проживання (6–7-а групи сіл) в Чернівецькій області перевищує 73%, а в Тернопільській становить усього 28%. Водночас в останній найбільша в Україні частка сільського населення – 60,3%, яке проживає в селах із середнім рівнем забезпеченості сферою обслуговування.

Оскільки, як видно з рис. 1, кожний регіон (область) має властивий йому характер розподілу сіл за забезпеченістю об'єктами сфери обслуговування, для порівняння регіонів між собою потрібен якийсь узагальнюючий показник. З цією метою запропоновано розраховувати по регіонах значення середньої типологічної групи або, іншими словами, середньої оцінки рівня розвитку сфери обслуговування за семибальною шкалою [2]. Ці оцінки ґрунтуються на результатах описаної вище типологізації шляхом перемножування значень часток кожної групи на номер групи і ділення результату на 100. У цілому для України середня оцінка рівня розвитку сфери обслуговування в сільських поселеннях за семибальною шкалою у 1991 р. становила 4,05, 1996 р. – 3,83; 2005 р. – 3,53.

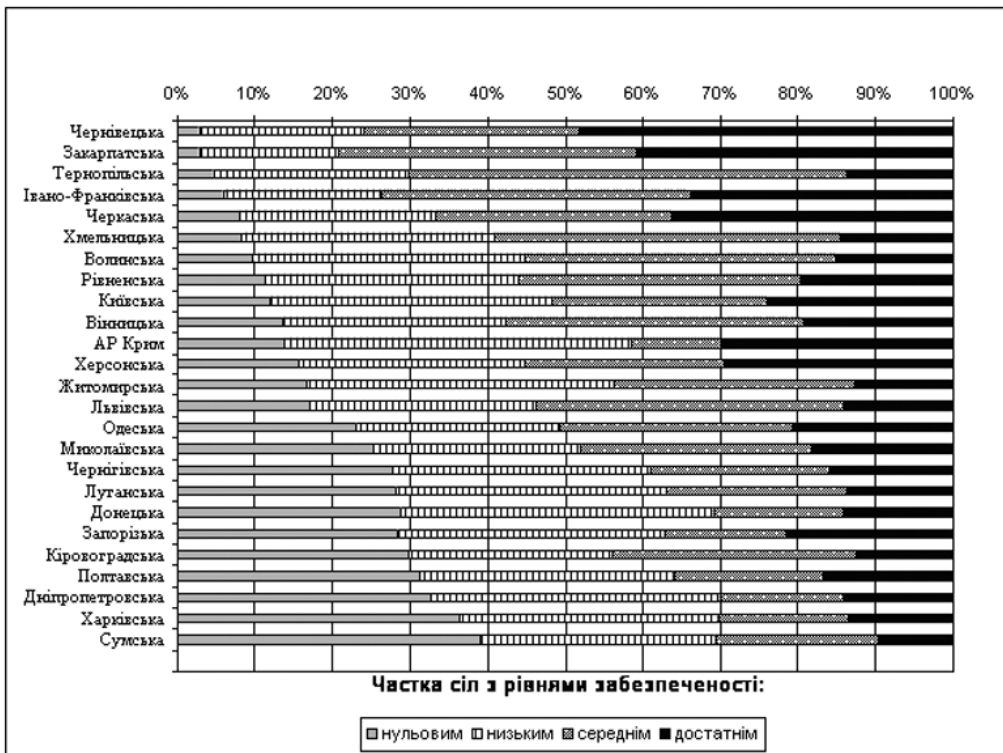


Рис. 1. Регіональні особливості розподілу сіл за рівнем забезпеченості об'єктами сфери обслуговування, 2005 р.

Аналогічні показники, розраховані для кожного регіону, показують, що у 2005 р. різниця між найвищим їх значенням у Чернівецькій області (5,19) та найнижчим у Сумській (2,74) досягала 1,9 разу. В зазначеному діапазоні виділяються чотири групи регіонів, які мають доволі визначену географічну "прив'язку". Першу групу, з низькими (до 3,10) значеннями показника середньої оцінки розвитку сфери обслуговування сіл, утворюють компактно розташовані 6 областей північно-східної частини України – Сумська, Полтавська, Харківська, Дніпропетровська, Донецька, Луганська. До наступної, із середніми (найбільш наближеними до середнього по Україні) значеннями цього показника в діапазоні 3,11–3,70 входять дві північних – Чернігівська і Житомирська – та чотири південних – Одеська, Миколаївська, Запорізька і Кіровоградська області. Третя група регіонів, із значенням середньої оцінки в межах 3,71–4,30, представлена суцільною смугою із 7 областей, яка простягається від центру до західного кордону держави, а також двома найпівденнішими регіонами – Херсонською областю та АР Крим. І, нарешті, група з найвищими показниками, – це три південно-західних області – Закарпатська, Івано-Франківська та Чернівецька, а також центральна Черкаська область, рис. 2.



Рис. 2. Групування регіонів України за рівнем розвитку сфери обслуговування сіл, 2005 р.

Регіональна диференціація умов обслуговування сільського населення складалась упродовж тривалого часу. Вона доволі тісно корелює з системами розселення в тому чи іншому регіоні, зокрема з насиченістю поселенської мережі малими селами. Аналогічне групування регіонів, зроблене на основі матеріалів обстеження сіл у 1996 р. [3], майже не відрізняється від поданого на рис. 2: окремі незбіги спостерігаються лише у 2-й і 3-й групах, а склад 1-ї і 4-ї груп однаковий. Зміни ж зумовлені різними темпами деградації соціальної інфраструктури сіл. Так, у Волинській області показник середньої оцінки забезпеченості сіл об'єктами сфери обслуговування у 1996–2005 рр. зменшився на 9%, а в сусідній Рівненській – на 3,8%. Найбільше падіння рівня цього показника в зазначений період – майже на 20% – відбулося на Дніпропетровщині. Водночас у Київській та Івано-Франківській областях він навіть дещо зріс.

Відсутність у селі закладів, що надають ті чи інші види послуг, звичайно ж, не означає, що його мешканці зовсім не мають змоги задовольнити відповідні потреби. Необхідну послугу можна отримати в закладах, розташованих у межах пішохідної доступності в сусідніх сільських чи міських поселеннях, за рахунок виїзного або дистанційного обслуговування, в результаті поїздки громадян до спеціалізованих міських центрів чи установ. В останні роки в Україні виконуються програми "Шкільний автобус", комп'ютеризації та інформатизації сільських шкіл, технічного переоснащення сільських амбулаторій та ФАПів, придбання автомобілів швидкої медичної допомоги для сільських закладів охорони здоров'я. На місцевому рівні практикується надання певних преференцій підприємствам торгівлі, які завозять найнеобхідніші товари в села, де відсутні постійно діючі торговельні заклади.

У розвинених країнах широко застосовуються різноманітні форми надання населенню практично усіх видів послуг з використанням транспортних засобів (включаючи авіаційний), телекомунікаційних технологій тощо. В Україні ж можливості запровадження таких форм обслуговування обмежені щонайменше з двох причин. Перша – нерозвиненість і погана якість транспортних і телекомунікаційних мереж, низький техніко-технологічний рівень закладів сфери обслуговування. Друга, головна – бідність переважної більшості сільського населення, яке не в змозі дозволити собі якісніше платне обслуговування чи навіть оплатити додаткові витрати на замовлення і доставку товарів чи послуг.

Слід зазначити, що глибинною причиною відзначених вище негативних процесів у сфері доступу сільського населення до основних послуг є загальна нерозвиненість сільської економіки та її занепад у трансформаційний період. Причому не лише сільського господарства, але й розташованих на сільських територіях господарюючих суб'єктів інших галузей: харчової, переробної, добувної промисловості, будівництва, транспорту тощо. Це зумовило: втрату сільським населенням великої кількості місць прикладання праці у формальному секторі економіки і, відповідно, джерел грошових доходів; трудову міграцію, одним із наслідків якої є зменшення контингенту споживачів послуг у селах; фінансову нестабільність суб'єктів господарювання на селі; "обміління" місцевих бюджетів, тобто погіршення усього того, що формує економічні основи розвитку соціальної сфери.

На жаль, деяке поживлення в аграрному секторі (зокрема великотоварному, експортоорієнтованому сільськогосподарському виробництві), інших складових сільської економіки мало вплинуло на поліпшення зайнятості, доходів, умов обслуговування жителів більшості сільських населених пунктів. Істотні зміни на краще можливі на шляху формування в Україні системи суспільних відносин, запровадження організаційно-економічних механізмів, інституцій тощо, які в кінцевому підсумку забезпечують досягнення високих стандартів якості життя сільського населення на основі ефективного використання, збереження і збагачення людських, природних, матеріальних, просторових та інших ресурсів сільської місцевості. У світі такий підхід отримав назву політики сільського розвитку [4].

Головним тут є усвідомлення, з одного боку, важливості сільського життєвого середовища для повноцінного функціонування і розвитку усього суспільства, а з іншого – багатofункціональної природи сільського господарства як виду економічної діяльності, що забезпечує не тільки виробництво певних товарів, але й, одночасно, продукування надзвичайно важливих (незамінних) суспільних благ. Серед останніх такі важливі, як продовольча безпека країни; збереження і охорона природних ландшафтів і біорізноманіття, родючості ґрунтів, інших елементів навколишнього середовища; підтримання життєдіяльності населення на сільських територіях; відтворення і розвиток селянства та ін. Орієнтація на отримання максимуму суспільних благ у процесі сільськогосподарського виробництва вимагає вдосконалення системи державного регулювання аграрного сектора у напрямі збільшення підтримки малих і середніх форм господарювання (у тому числі фермерських і особистих селянських господарств, природною просторовою базою розвитку яких є малі поселення), диверсифікації діяльності і доходів як сільськогосподарських підприємств, так і сільських домогосподарств. Одночасно засобами регіональної, регуляторної, податкової, бюджетної політики слід створювати сприятливі умови для розвитку на селі різних видів несільськогосподарської діяльності. Це стримуватиме обезлюднення сільських населених пунктів в процесі об'єктивного зменшення частки зайнятих у сільському господарстві і сприятиме зміцненню економічної бази функціонування соціальної сфери.

У контексті сільського розвитку поліпшення умов обслуговування жителів різних категорій сіл пов'язано як з подоланням безробіття і бідності, зростанням доходів населення (що розширює його платоспроможний попит на високоякісні послуги), так і з вдосконаленням сільської інженерної і соціальної інфраструктури. Дуже важливе значення тут має розвиток дорожньо-транспортної та телекомунікаційної мереж. Це, зокрема дорожнє будівництво, потребує значних інвестицій. Проте без відповідних капітальних витрат, у тому, числі бюджетних, не обійтися, якщо серйозно братися за розв'язання соціально-економічних проблем села. Адже відсутність згаданих мереж практично унеможлиблює як розвиток багатогалузевої виробничої сфери села, так і доступ сільського населення до об'єктів сфери послуг, розташованих поза місцем його постійного проживання.



Що ж стосується диференціації сіл за рівнем забезпеченості підприємствами і закладами сфери обслуговування, то, як уже зазначалося, вона зумовлена об'єктивними обставинами і збережеться, тим більше в умовах, коли розвиватимуться різноманітні мобільні і дистанційні форми обслуговування. Водночас можливість отримання найнеобхідніших споживчих послуг за місцем проживання також (за рівності інших аргументів) залишиться одним з найважливіших орієнтирів життєвого вибору громадян. Тому розумний рівень розвитку соціальної інфраструктури сіл, який якнайкраще забезпечував би реалізацію державних соціальних гарантій у сферах охорони здоров'я, освіти, культури, соціального, а також комунально-побутового обслуговування, є обов'язковою умовою подолання їх нинішнього занепаду і успішного розвитку в майбутньому.

- 
1. Прокопа І.В. Перспективи розвитку соціальної інфраструктури в сільських поселеннях / І.В. Прокопа // Українське село: вихід з кризи : зб. наук. пр. / АН України, Ін-т економіки. – К., 1994. – С. 93–111; Прокопа І.В. Соціальна інфраструктура села в умовах трансформації / Прокопа І.В. // Трансформації в аграрній сфері : соц.-екон. аспект : зб. наук. пр. / НАН України, Ін-т економіки. – К., 1998. – С. 86–104.
  2. Сільський сектор України на рубежі тисячоліть. У 2 т. Т. 1. Потенціал сільського сектора / [Л.О. Шепотько та ін.]. – К., Ін-т економіки НАН України, 2000. – С. 304.
  3. Там само. – С. 305.
  4. Див., напр.: Аграрний сектор України на шляху до євроінтеграції : моногр. / за ред. О.М. Бородіної. – Ужгород : ІВА, 2006. – С. 290–307; Зінчук Т. О. Роль програми "LEADER" у формуванні західноєвропейської моделі сільського розвитку / Т. О. Зінчук // Укр. соціум. – 2007. – № 5/6. – С. 109–118.