

УДК [316.34+316.74:2](477)

Балакірева О.М., канд. соціол. наук, ДУ «Інститут економіки та прогнозування НАН України»,
Дмитрук Д.А., канд. соціол. наук, ДУ «Інститут економіки та прогнозування НАН України»

САМОВИЗНАЧЕННЯ ЦЕРКОВНО-КОНФЕСІЙНОЇ НАЛЕЖНОСТІ: ДИНАМІКА ЗМІН ТА ЗВ'ЯЗОК ІЗ СОЦІАЛЬНО-ДЕМОГРАФІЧНИМИ ХАРАКТЕРИСТИКАМИ¹

Результати моніторингу відображають динаміку змін релігійної самоідентифікації населення України у 1999–2015 рр. На основі об'єднаних даних за 2015 р. подано головні соціально-демографічні характеристики різних груп населення, виокремлених шляхом релігійної самоідентифікації.

Ключові слова: ставлення до релігії, релігійна самоідентифікація, соціально-економічне самопочуття, самооцінка матеріального становища.

Визначення критеріїв релігійності стає одним з ключових питань не тільки теоретико-методологічного плану, але й є серйозною проблемою практичного характеру, навколо якої ведуть запеклі дискусії соціологи, релігійні діячі, політики та журналісти. Підвищена увага до питання релігійності в Україні пов'язана, насамперед, з тим, що від індикаторів, які визначають ставлення до релігії (конфесії), залежить підрахунок чисельності віруючих, яка є найважливішим соціальним капіталом для релігійних об'єднань усіх конфесій.

Сьогодні визначення критеріїв релігійності вирішується по-різному. Існують декілька підходів та поглядів на те, що є необхідним і достатнім критерієм релігійності. Проте всі вони поєднуються тим, що в певний спосіб використовують критерій самоідентифікації – найпоширеніший критерій визначення ставлення до релігії та конкретних конфесій. Переважно в емпіричних дослідженнях виокремлюють вимірювання на базисному (ставлення людини до релігії у цілому: релігійна самоідентифікація, вимірювана за інваріантною шкалою «віруючий – індіферентний – невіруючий» або «віруючий – між вірою та невірою – невіруючий – атеїст») та конкретизуючому рівнях (конфесіональна самоідентифікація), також використовують їх поєднання. Використання критерію самоідентифікації для вимірювання релігійності суспільства надає можливість швидкого емпіричного заміру, але не діагностики. Застосування лише одного критерію релігійної самоідентифікації залишає поза увагою багато принципових питань, необхідних для об'єктивного погляду та глибинної інтерпретації даних. Так, без пошуку ознак релігійності (складання переліку яких також становить серйозну методологічну

¹ За результатами моніторингу громадської думки населення України, що проводиться ГО «Центр «Соціальний моніторинг» спільно з ГО «Український інститут соціальних досліджень імені Олександра Яременка» за участі відділу моніторингових досліджень соціально-економічних трансформацій ДУ «Інститут економіки та прогнозування НАН України» в усіх областях України (у Донецькій та Луганській областях опитування проводиться на території, що контролюється офіційною владою України) та м. Києві (виняток становить тимчасово окупована територія АР Крим). Вибіркова сукупність дослідження репрезентує доросле населення України за основними соціально-демографічними ознаками. Метод опитування – індивідуальне інтерв'ю («віч-на-віч») за місцем проживання респондента (на дому). Стандартна вибірка кожного опитування – близько 2000 респондентів. Стандартні відхилення при достовірних 95% і співвідношенні змінних від 0,1 : 0,9 до 0,5 : 0,5 становлять 1,34–2,24%.

проблему), визначення культурних маркерів релігійності, межі (своєрідного «рубікону»), перебуває людина в релігії чи поза релігією ми матимемо доволі суттєві обмеження щодо інтерпретації отриманих показників.

Моніторинг громадської думки населення України, що проводиться ГО «Центр «Соціальний моніторинг» спільно з ГО «Український інститут соціальних досліджень імені Олександра Яременка» за участі відділу моніторингових досліджень соціально-економічних трансформацій ДУ «Інститут економіки та прогнозування НАН України», свідчить про поступове зменшення прихильників Української Православної Церкви Московського Патріархату (УПЦ МП) за рахунок часткового зростання чисельності тих, хто не ідентифікує свою конфесію. Для порівняння: коефіцієнт переважання тих, хто відносить себе до конфесії Українська Православна Церква Київського Патріархату (УПЦ КП), над тими, хто відносить себе до конфесії УПЦ МП, у 2009 р. становив – 0,76; 2011 р. – 1,3; 2014 р. – 1,56; 2015 р. – 1,02 (усереднений) (табл. 1, рис. 1–3).

Таблиця 1

Самовизначення церковно-конфесійної належності, динаміка 2009–2015 рр., за результатами відповіді на запитання: «До якого віросповідання Ви себе відносите?», %

	08. 2009	11. 2011	12. 2012	08. 2014	12. 2014	03. 2015	07. 2015	08. 2015	11. 2015	12. 2015
Нерелігійний	44,5*	17,9	14,3	15,3	12,8	14,7	16,2	13,0	13,5	13,8
Православ'я (патріархат не розрізняю, не важливо який)	0,8**	АНВ***	39,1	АНВ	32,5	43,1	42,9	43,3	42,6	43,7
УПЦ МП (Предстоятель Митрополит Володимир/Онуфрій)	24,9	31,4	22,8	27,0	19,6	15,2	12,5	16,7	15,6	14,5
УПЦ КП (Предстоятель Патріарх Філарет)	18,8	35,6	14,9	42,1	20,6	13,4	14,4	16,2	14,5	17,2
Католицизм	0,5	1,2	0,8	1,5	1,1	1,0	2,1	0,4	1,0	1,0
Греко-католицизм	6,2	8,1	6,3	9,1	11,8	10,7	10,5	8,4	10,5	8,5
Протестантизм	0,9	1,5	0,8	1,1	0,8	1,2	0,8	0,8	1,5	0,6
Іслам	–	0,9	0,4	0,1	0,1	0,2	0,1	0,1	0,0	0,1
Іудаїзм	–	0,8	0,2	0,2	0,1	0,1	0,1	1,1	0,1	0,1
Інше	3,4****	–	0,4	1,7	0,7	0,3	0,5	–	0,6	0,6

* Варіант відповіді не зачитувався: «Не належу до певної конфесії або віросповідання».

** Альтернатива була розташована останньою у переліку відповідей.

*** АНВ – альтернативу не було включено до переліку відповідей.

**** Сума двох відповідей: «До Української Автокефальної Православної Церкви» – 1,4%, та «Інша релігія» – 2%.

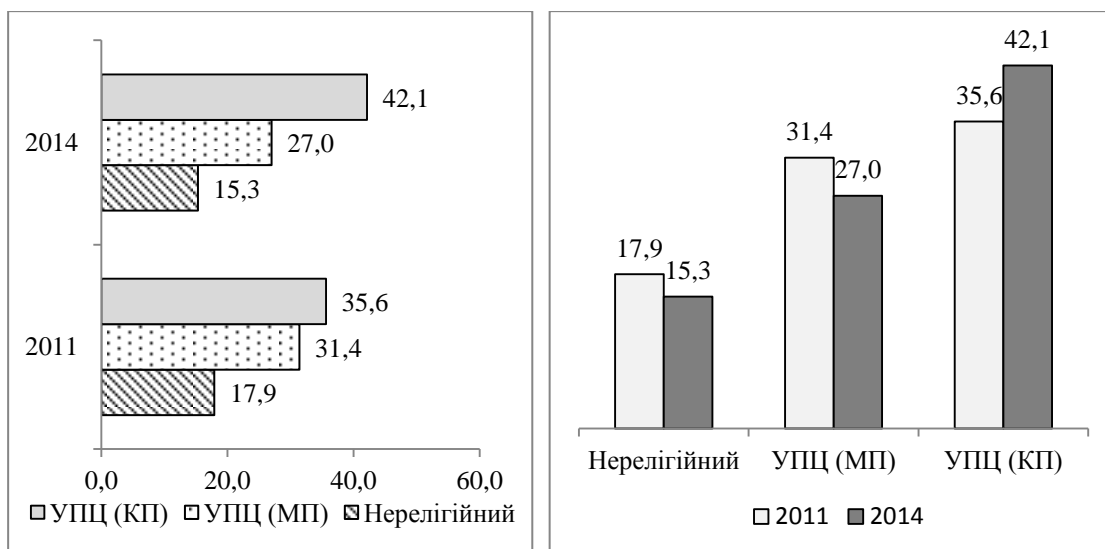


Рис. 1. Самовизначення церковно-конфесійної належності, порівняння 2011–2014 рр., за результатами відповіді на запитання: «До якого віросповідання Ви себе відносите?», %

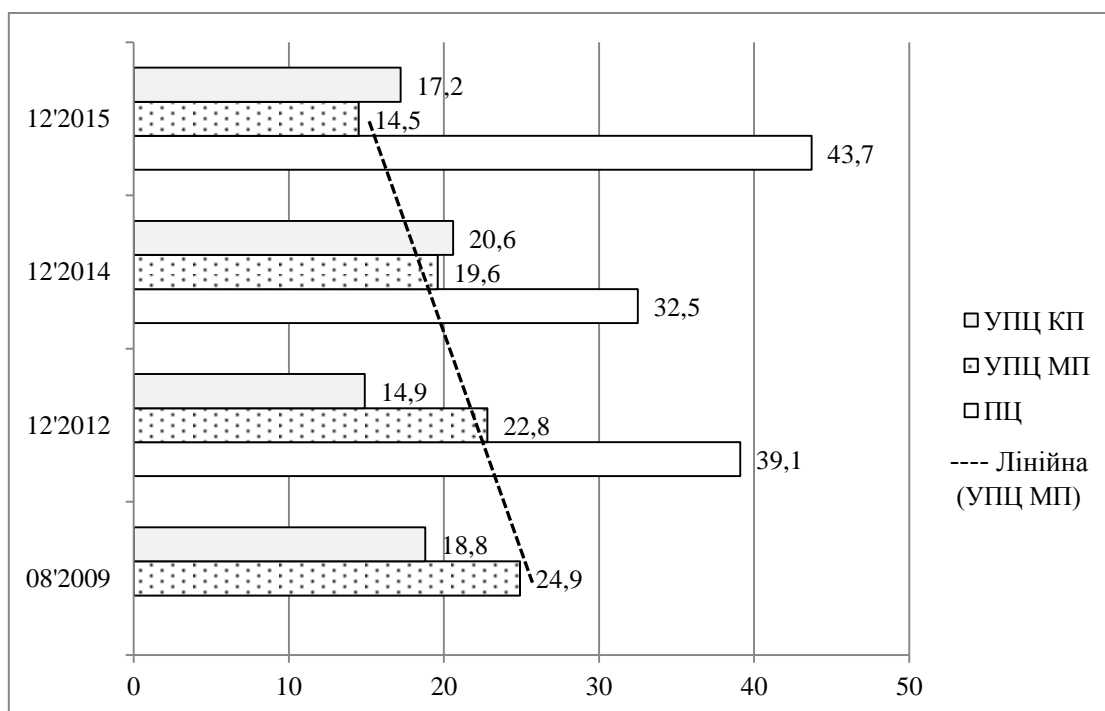


Рис. 2. Самовизначення церковно-конфесійної належності, динаміка 2009–2015 рр., за результатами відповіді на запитання: «До якого віросповідання Ви себе відносите?», %

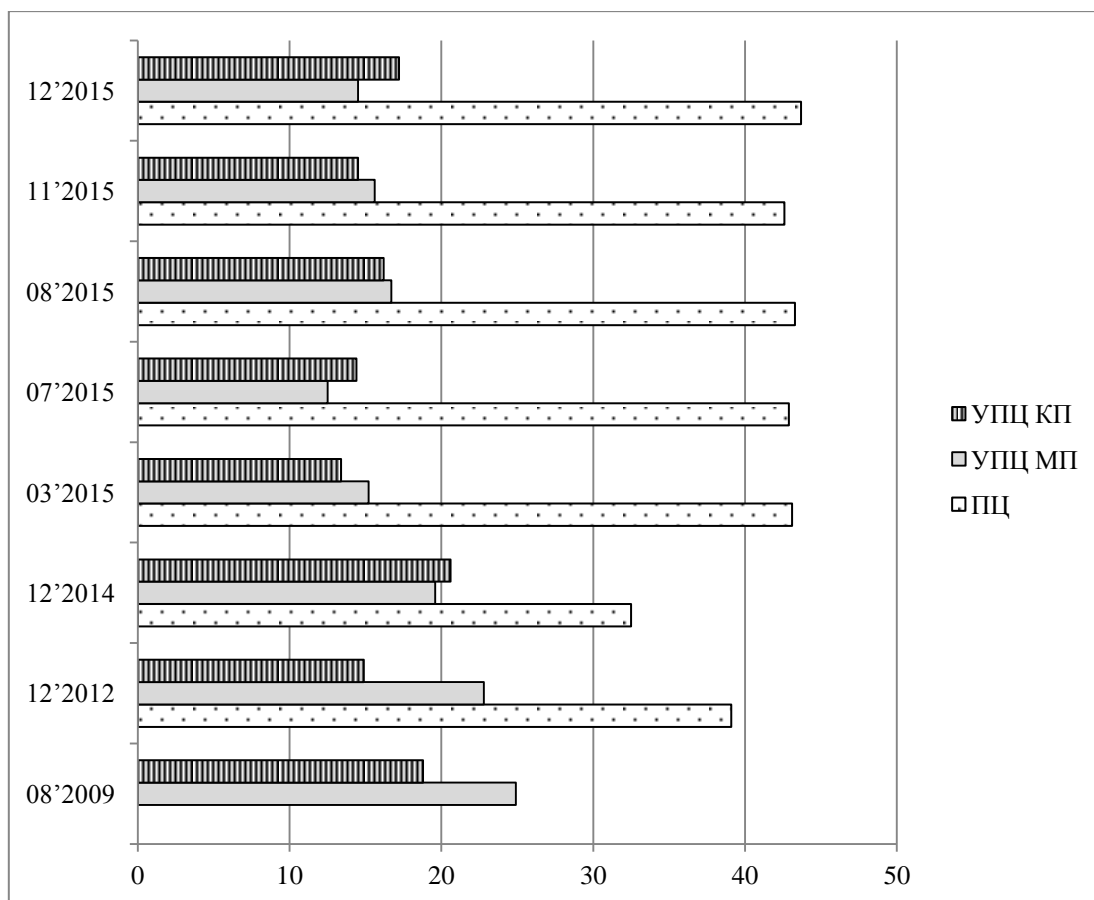


Рис. 3. Самовизначення церковно-конфесійної належності, динаміка 2009–2015 рр., за результатами відповіді на запитання: «До якого віросповідання Ви себе відносите?», %

Зазначимо, що питання релігійної самоідентифікації доволі чутливе до контексту опитування та форми запитання, які можуть суттєво змінювати розподіл відповідей респондентів. Так, на відміну від попередньої шкали, що враховує український контекст, застосування запитання, запропонованого форматом Світового дослідження цінностей (WVS) фіксує істотне зниження чисельності нерелігійних громадян в Україні (табл. 2, 3).

Відповідно, методологія даного порівняльного дослідження дозволяє вказати, що основною ознакою підвищеного рівня релігійності населення стало вдвічі частіше відвідування церкви на святкування релігійних свят (табл. 4, 5).

Зростанню темпів формальних ознак релігійності у зазначений період не відповідає зростання ролі релігії у житті людей, збільшення цінності віри, що знов-таки свідчить лише про зовнішні зміни, засвоєння (відродження) обрядових практик без зміни світосприйняття (табл. 6–8).

Таблиця 2

Релігійне самовизначення, динаміка 1996–2012 рр., за результатами відповіді на запитання: «Чи сповідуете Ви яку-небудь релігію? Якщо так, то яку саме?», %

	2012	2008	2006	1999	1996
Ні, не сповідую жодної релігії	14,7	22	23	43	32
Так:	85,3	76	77	56	64
Католицизм	6,2	–	6,5	–	6
Протестантизм	1,8	–	2	–	0,4
Православ'я	73,2	–	66	–	56
Іудаїзм	0,4	–	0,2	–	0,1
Іслам	0,6	–	0,2	–	0,2
Індуїзм	0,2	–	0,1	–	0,1
Буддизм	0,3	–	0	–	0,1
<i>Інше</i>	2,6	–	2	–	1,1
<i>Важко відповісти</i>	–	2	–	–	4
<i>Відмова від відповіді</i>	–	–	–	1	–

Таблиця 3

Релігійне самовизначення, динаміка 1996–2012 рр., за результатами відповіді на запитання: «Незалежно від того, відвідуєте Ви церкву чи ні, чи можете сказати, що Ви...», %

	2012	2008	2006	1999	1996
	V147(141)	V114	V187	28	V182
Віруючий/а	68	82	83	67	58
Невіруючий/а	27	11	13	20	27
Переконаний/а атеїст/ка	5	2	4	3	4
<i>Важко відповісти</i>	–	5	–	10	11

Таблиця 4

Розподіл відповідей на запитання: «Не враховуючи вінчання, похорону та хрещення, як часто Ви відвідуєте релігійні служби зараз?», %

	2012	2008	2006	1999	1996
	V145(139)	V109	V186	26	V181
Частіше ніж раз на тиждень	3	2	2	3	2
Раз на тиждень	9	10	10	7	8
Раз на місяць	12	12	13	8	7
На релігійні свята	45	41	34	22	24
На Різдво і Пасху	–	–	–	15	–
Раз на рік	7	9	13	7	13
Рідше ніж раз на рік	5	5	9	8	11
Ніколи, майже ніколи	19	20	19	30	32
<i>Важко відповісти</i>	–	1	–	–	3

Таблиця 5

Розподіл відповідей на запитання: «Чи приділяєте Ви якийсь час для молитви, медитації, споглядання або чогось подібного?», %

	2008 V131	2006 V193	1999 35
Так	60	50	47
Ні	36	45	48
Немає відповіді	1	5	0
Важко відповісти	3	–	5

Таблиця 6

Розподіл відповідей на запитання: «Говорячи у цілому, як Ви вважаєте, чи дає Ваша релігія адекватні відповіді на запитання із зазначених проблем?», %

	2008 V115	2006 V188	1999 29,1
Проблеми моральності та моралі	V115	V188	29,1
Так	69	76	62
Ні	16	24	16
Важко відповісти	14	–	19
Немає відповіді, відмова від відповіді	1	–	3
Проблеми сімейного життя	V116	V189	29,2
Так	56	60	47
Ні	27	40	27
Важко відповісти	17	–	23
Немає відповіді, відмова від відповіді	–	–	3
Духовні потреби людини	V117	V190	29,3
Так	76	76	63
Ні	12	24	14
Важко відповісти	12	–	20
Немає відповіді, відмова від відповіді	–	–	3
Соціальні проблеми, які постали перед нашою країною зараз	V118	V191	29,4
Так	24	34	20
Ні	53	66	47
Важко відповісти	23	–	30
Немає відповіді, відмова від відповіді	–	–	3

Таблиця 7

Розподіл відповідей на запитання: «Наскільки важливий Бог у Вашому житті? Будь ласка, використовуйте для відповіді шкалу на цій картці, де “10” означає “дуже важливий”, а “1” – “зовсім неважливий”», %

	2012 V152(146)	2008 V129	2006 V192	1999 33	1996 V190
1 – Зовсім неважливий	6	8	5	12	13
2	3	3	3	4	6
3	4	3	5	7	6
4	3	2	4	4	6

МОНІТОРИНГ ГРОМАДСЬКОЇ ДУМКИ

Продовження табл. 7

5	11	12	10	14	15
6	9	4	10	6	5
7	12	7,5	12	6	6
8	11	12,5	14	10	8
9	12	8	10	6	8
10 – Дуже важливий	29	36	27	23	21
Немає відповіді	–	–	–	1	–
Важко відповісти	–	4	–	7	6

Таблиця 8

Розподіл відповідей на запитання: «Наскільки Ви згодні або не згодні з кожним з таких тверджень?», %

	2008	2006	1999
Політики, які не вірять у Бога, не повинні бути при владі	V134	V194	39,1
Повністю згоден/а	20	15	12
Скоріше, згоден/а	16	19	17
Наскільки згоден/а, настільки й не згоден/а	17	34	19
Скоріше, не згоден/а	24	20	37
Повністю не згоден/а	13	12	3
Важко відповісти	9	–	11
Немає відповіді, відмова від відповіді	1	–	1
Релігійні лідери не повинні впливати на те, як люди голосують на виборах		V195	39,2
Повністю згоден/а		42	22
Скоріше, згоден/а		26	52
Наскільки згоден/а, настільки й не згоден/а		21	8
Скоріше, не згоден/а		7	7
Повністю не згоден/а		4	0
Важко відповісти		–	9
Немає відповіді, відмова від відповіді		–	2
Для України було б краще, якщо б при владі перебувало більше істинно віруючих людей		V196	39,3
Повністю згоден/а		23	18
Скоріше, згоден/а		26	29
Наскільки згоден/а, настільки й не згоден/а		33	19
Скоріше, не згоден/а		12	18
Повністю не згоден/а		6	1
Важко відповісти		–	13
Немає відповіді, відмова від відповіді		–	2
Релігійні лідери не повинні впливати на державну політику	V135	V197	39,4
Повністю згоден/а	29	37	17
Скоріше, згоден/а	27	26	44
Наскільки згоден/а, настільки й не згоден/а	13	24	13

Продовження табл. 8

Скоріше, не згоден/а	14	8	10
Повністю не згоден/а	5	5	0
Важко відповісти	12	–	13
Немає відповіді, відмова від відповіді	–	–	3

Наявність даних чотирьох досліджень, проведених за єдиною методологією у 2015 р., дозволяє нам об'єднати масиви даних і подивитися на розбіжності релігійної самоідентифікації в перетині з основними соціально-демографічними характеристиками.

Аналіз зведених даних дозволяє вказати, що релігійність суттєво пов'язана з такими характеристиками, як стать (віруючих жінок значно більше, ніж чоловіків), вік (релігійність зростає зі збільшенням віку опитаних), тип населеного пункту (чим більше за розмірами населений пункт, тим менша релігійність, найвища чисельність віруючих у сільській місцевості). На ставлення до релігії впливає і рівень освіти (табл. 9–12).

Таблиця 9

Розподіл респондентів за характеристикою релігійного самовизначення залежно від типу населеного пункту, %

Тип населеного пункту, тис. жителів	Серед усіх	Нерелігійний	Православ'я (патріархат не розрізняю/неважливо)	УПЦ МП	УПЦ КП	Католицизм	Греко-католицизм	Протестантизм	Іслам	Юдаїзм	Інше
Обласний центр	38,1	47,4↑	37,9	24,1↓	47,8↑	51,2↑	31,3↓	39,2	37,5	100,0	46,5
Місто понад 100	5,4	10,4↑	7,5↑	6,2	1,4↓	0,0↓	0,0↓	2,0	18,8↑	0,0	8,1
Місто від 50 до 100	7,3	5,4↓	7,6	10,1↑	6,9	3,9	6,8	3,9	18,8	0,0	5,8
Місто від 20 до 50	7,1	6,4	7,0	6,3	8,3	4,7	7,3	12,7↑	0,0	0,0	4,7
Місто менше ніж 20	5,2	5,1	4,5	4,2	4,0↓	0,8↓	9,8↑	2,9	6,3	0,0	3,5
Селище міського типу	6,7	7,1	7,4	7,0	5,8	4,7	5,8	7,8	0,0	0,0	8,1
Село	30,2	18,2↓	28,0↓	42,0↑	25,8↓	34,9	39,1↑	31,4	18,8	0,0	23,3
База для порівняння	10965	1360	4240	1420	1778	129	1651	102	16	5	86

Примітка: (↑)/(↓) означає, що наведений показник вище/нижче за середній на рівні значущості 5%.

Таблиця 10

Розподіл респондентів за характеристикою релігійного самовизначення залежно від статі, %

Стать	Серед усіх	Нерелігійний	Православ'я (патріархат не розрізняю/неважливо)	УПЦ МП	УПЦ КП	Католицизм	Греко-католицизм	Протестантизм	Іслам	Юдаїзм	Інше
Чоловіки	45,2	67,1↑	41,5↓	39,5↓	42,1↓	42,6	45,0	41,2	75,0↑	100,0	54,7
Жінки	54,8	32,9↓	58,5↑	60,5↑	57,9↑	57,4	55,0	58,8	25,0↓	0,0	45,3
База для порівняння	10965	1360	4240	1420	1778	129	1651	102	16	5	86

Примітка: (↑)/(↓) означає, що наведений показник вище/нижче за середній на рівні значущості 5%.

Таблиця 11

Розподіл респондентів за характеристикою релігійного самовизначення за віковими групами, %

Вікові групи	Серед усіх	Нерелігійний	Православ'я (патріархат не розрізняю/неважливо)	УПЦ МП	УПЦ КП	Католицизм	Греко-католицизм	Протестантизм	Іслам	Юдаїзм	Інше
18–29 років	20,5	26,7↑	18,5↓	17,6↓	20,4	22,5	22,3	27,5	31,3	20,0	27,9
30–39 років	18,7	18,2	18,6	18,2	18,8	17,1	18,6	21,6	43,8↑	0,0	19,8
40–49 років	16,8	17,9	16,2	16,7	17,3	22,5	16,5	16,7	6,3	0,0	18,6
50–59 років	17,7	15,4↓	19,0	18,5	16,9	14,7	17,8	13,7	6,3	20,0	11,6
60–65 років	22,5	18,3↓	23,5	24,5	22,4	22,5	22,2	17,6	12,5	60,0	17,4
Старше ніж 65 років	3,8	3,5	4,1	4,5	4,1	0,8	2,7	2,9	0,0	0,0	4,7
База для порівняння	10965	1360	4240	1420	1778	129	1651	102	16	5	86

Примітка: (↑)/(↓) означає, що наведений показник вище/нижче за середній на рівні значущості 5%.

Таблиця 12

Розподіл респондентів за характеристикою релігійного самовизначення залежно від рівня освіти, %

Рівень освіти	Серед усіх	Нерелігійний	Православ'я (патріархат не розрізняю/неважливо)	УПЦ МП	УПЦ КП	Католицизм	Греко-католицизм	Протестантизм	Іслам	Юдаїзм	Інше
Початкова освіта	1,4	0,7	1,6	1,8	0,7	0,8	2,0	1,0	6,3	0,0	1,2
Базова середня освіта	4,3	3,5	5,1↑	3,9	3,3	1,6	3,9	7,8	12,5	0,0	2,3
Повна загальна середня	35,2	34,8	36,1	38,4↑	32,6↓	31,8	34,9	28,4	31,3	20,0	29,1
Базова вища освіта	28,4	29,0	27,0	26,8	29,9	23,3	31,9↑	27,5	12,5	0,0	27,9
Повна вища освіта	29,1	30,8	28,8	27,7	31,5↑	41,1↑	26,2↓	32,4	37,5	60,0	39,5↑
Маю вчений ступінь	0,5	0,4	0,7	0,4	0,5	0,0	0,2	2,9	0,0	20,0	0,0
База для порівняння	10965	1360	4240	1420	1778	129	1651	102	16	5	86

Примітка: (↑)/(↓) означає, що наведений показник вище/нижче за середній на рівні значущості 5%.

Розподіл за ознакою національності дозволяє виявити тісний зв'язок розподілу цієї ознаки між двома найбільшими православними конфесіями Київського та Московського Патріархатів (табл. 13).

Таблиця 13

Розподіл респондентів за характеристикою релігійного самовизначення за національністю, %

Національність	Серед усіх	Нерелігійний	Православ'я (патріархат не розрізняю/неважливо)	УПЦ МП	УПЦ КП	Католицизм	Греко-католицизм	Протестантизм	Іслам	Юдаїзм	Інше
Українець/ка	91,2	84,9↓	90,4	85,1↓	96,6↑	91,5	98,8↑	93,1	25,0↓	20,0	90,7
Росіянин/ка	6,9	12,9↑	8,2↑	11,1↑	2,4↓	1,6↓	0,2↓	3,9	6,3	0,0	4,7
Інша національність	1,9	1,8	1,4	3,7	1,0	7,0↑	0,9	2,0	68,8↑	80,0	4,7
База для порівняння	10965	1360	4240	1420	1778	129	1651	102	16	5	86

Примітка: (↑)/(↓) означає, що наведений показник вище/нижче за середній на рівні значущості 5%.

Серед матеріально-економічних особливостей різних груп віруючих виокремлюється більша песимістичність тієї частини населення, яка не ідентифікує себе з конкретним патріархатом або належить до Московського Патріархату. Ці ж групи населення відрізняються

МОНІТОРИНГ ГРОМАДСЬКОЇ ДУМКИ

і більш високими очікуваннями щодо бажаного рівня матеріального забезпечення, що свідчить про більший розрив між поточним становищем і прагненнями матеріального характеру (табл. 14–19).

Таблиця 14

Розподіл респондентів за характеристикою релігійного самовизначення залежно від рівня матеріальної самооцінки, %

Рівень матеріальної самооцінки	Серед усіх	Нерелігійний	Православ'я (патріархат не розрізняю/неважливо)	УПЦ МП	УПЦ КП	Католицизм	Греко-католицизм	Протестантизм	Іслам	Юдаїзм	Інше
Змушені заощаджувати навіть на харчуванні	14,2	13,0	15,3	17,6↑	13,3	8,5	10,7↑	9,8	18,8	0,0	17,4
Вистачає на харчування	29,0	28,2	31,1↑	34,2↑	25,7↓	20,9↓	23,9↑	26,5	25,0	20,0	30,2
Вистачає на харчування та необхідний одяг	38,2	38,0	35,7↓	34,6↓	38,0	51,2↑	48,2↑	36,3	18,8	80,0	30,2
Вистачає на харчування, одяг, взуття, інші покупки	14,6	16,5	13,9	9,6↓	19,1↑	15,5	13,7	21,6↑	25,0	0,0	15,1
Вистачає на харчування, одяг, коштовні покупки	2,1	2,5	1,8	1,9	2,0	1,6	2,5	2,9	0,0	0,0	4,7
Будь-які покупки можемо зробити в будь-який час	0,6	0,7	0,6	0,5	0,5	0,0	0,5	2,0	6,3↑	0,0	1,2
Немає відповіді	1,0	0,9	1,3	1,5	0,7	0,8	0,2	0,0	6,3↑	0,0	1,2
<i>База для порівняння</i>	<i>10916</i>	<i>1358</i>	<i>4222</i>	<i>1418</i>	<i>1764</i>	<i>127</i>	<i>1645</i>	<i>101</i>	<i>16</i>	<i>5</i>	<i>86</i>

Примітка: (↑)/(↓) означає, що наведений показник вище/нижче за середній на рівні значущості 5%.

Таблиця 15

Розподіл респондентів за характеристикою релігійного самовизначення залежно від місячного доходу на одного члена родини, %

Грн на місяць	Серед усіх	Нерелігійний	Православ'я (патріархат не розрізняю/неважливо)	УПЦ МП	УПЦ КП	Католицизм	Греко-католицизм	Протестантизм	Іслам	Юдаїзм	Інше
1200 та менше 1200	13,5	8,2↓	12,1	12,4	14,6	16,3	19,4↑	9,8	12,5	0,0	20,9
1201–2500	17,2	15,7	18,3	16,3	16,7	18,6	15,9	13,7	12,5	0,0	5,8↓
2501–3000	2,9	2,9	3,2	3,5	2,5	1,6	2,2	3,9	12,5	0,0	0,0
3001–5000	3,3	4,0	3,5	2,7	2,8	5,4	2,8	3,9	12,5	40,0	0,0
5001–7000	1,3	1,5	1,5	1,0	0,9	0,8	1,2	0,0	0,0	0,0	0,0
Понад 7000	0,8	1,0	0,6	0,7	0,5	0,0	1,3	2,0	0,0	0,0	1,2
Відмова відповідати	22,6	24,5	18,5↓	17,0↓	24,1	40,3↑	32,0↑	32,4	6,3	60,0	27,9
База для порівняння	6738	787	2444	760	1104	107	1236	67	9	5	48

Примітка: (↑)/(↓) означає, що наведений показник вище/нижче за середній на рівні значущості 5%.

Таблиця 16

Оцінка змін поточного становища родини залежно від релігійного самовизначення, %

	Серед усіх	Нерелігійний	Православ'я (патріархат не розрізняю/неважливо)	УПЦ МП	УПЦ КП	Католицизм	Греко-католицизм	Протестантизм	Іслам	Юдаїзм	Інше
Істотних змін не відбулося	16,9	19,3	19,1↑	16,9	15,9	13,2	11,1↓	13,7	25,0	20,0	20,9
Рівень добробуту збільшився	1,0	1,5	1,2	0,8	1,1	0,8	0,5	1,0	0,0	0,0	2,3
Рівень добробуту зменшився	26,0	26,4	29,0↑	36,7↑	22,2↓	12,4	14,2↓	36,3	18,8	20,0	20,9
База для порівняння	4810	641	2085	772	695	34	426	52	7	2	38

Примітка: (↑)/(↓) означає, що наведений показник вище/нижче за середній на рівні значущості 5%.

Таблиця 17

Оцінка перспектив змін добробуту родини та інфляції залежно від релігійного самовизначення, %

	Серед усіх	Нерелігійний	Православ'я (патріархат не розрізняю/неважливо)	УПЦ МП	УПЦ КП	Католицизм	Греко-католицизм	Протестантизм	Іслам	Юдаїзм	Інше
Рівень доходів зростатиме швидше, ніж ціни	0,8	1,3	0,7	0,6	0,8	0,0	0,6	2,0	0,0	0,0	1,2
Рівень доходів зростатиме приблизно тими самими темпами, що і ціни	5,6	5,3	5,7	6,5	6,0	10,9	3,6	5,9	12,5	0,0	7,0
Рівень доходів зростатиме повільніше, ніж ціни	37,5	40,5	42,8↑	47,2↑	32,1↓	15,5↓	21,6↓	43,1	31,3	40,0	36,0
База для порівняння	4802	640	2084	771	691	34	426	52	7	2	38

Примітка: (↑)/(↓) означає, що наведений показник вище/нижче за середній на рівні значущості 5%.

Таблиця 18

Бажаний щомісячний дохід (достатній для нормального життя) у розрахунку на одного члена родини залежно від релігійного самовизначення, %

	Серед усіх	Нерелігійний	Православ'я (патріархат не розрізняю/неважливо)	УПЦ МП	УПЦ КП	Католицизм	Греко-католицизм	Протестантизм	Іслам	Юдаїзм	Інше
1200 грн і менше	0,4	0,1	0,3	0,8	0,5	0,8	0,4	1,0	0,0	0,0	0,0
1201–2500 грн	5,0	3,2↓	5,8	5,0	4,3	5,4	4,9	3,9	12,5	0,0	2,3
2501–3000 грн	5,9	4,8	6,5	6,9	6,0	4,7	5,2	3,9	0,0	0,0	7,0
3001–5000 грн	16,3	16,5	19,5↑	18,9	14,3	7,0	9,3↓	20,6	18,8	20,0	15,1
5001–7000 грн	5,8	6,8	6,1	8,7↑	5,3	3,1	2,4↓	9,8	12,5	0,0	5,8
Понад 7000 грн	7,1	10,1↑	7,5	11,2↑	6,4	1,6	1,8↓	8,8	0,0	0,0	10,5
Відмова відповідати	1,1	2,2	1,0	0,9	0,8	2,3	0,6	1,0	0,0	0,0	1,2
Важко відповісти	2,2	3,4	2,6	2,0	1,6	1,6	1,2	2,0	0,0	20,0	2,3
База для порівняння	4818	641	2091	773	695	34	426	52	7	2	38

Примітка: (↑)/(↓) означає, що наведений показник вище/нижче за середній на рівні значущості 5%.

Таблиця 19

Оціночний прожитковий мінімум у розрахунку на одного члена родини залежно від релігійного самовизначення, %

	Серед усіх	Нерелігійний	Православ'я (патріархат не розрізняю/неважливо)	УПЦ МП	УПЦ КП	Каголицизм	Греко-каголицизм	Протестантизм	Іслам	Юдаїзм	Інше
1200 грн і менше	3,7	3,0	4,7	3,0	2,4	3,9	3,9	3,9	0,0	0,0	4,7
1201–2500 грн	15,4	13,6	17,5↑	16,4	13,9	14,7	12,4	16,7	25,0	20,0	11,6
2501–3000 грн	9,3	10,1	11,0↑	11,3	8,7	1,6	4,1↓	12,7	6,3	0,0	5,8
3001–5000 грн	8,6	11,0↑	9,3	12,3↑	8,2	3,9	2,4↓	14,7	6,3	0,0	14,0
5001–7000 грн	1,4	1,4	1,4	3,0	1,2	0,0	0,2	1,0	6,3	0,0	2,3
Понад 7000 грн	1,3	1,3	1,0	3,9	1,0	0,0	0,3	0,0	0,0	0,0	1,2
Відмова відповідати	1,1	2,4	0,9	0,8	0,9	0,0	0,5	1,0	0,0	0,0	1,2
Важко відповісти	3,2	4,3	3,5	3,7	2,8	2,3	2,0	1,0	0,0	20,0	3,5
База для порівняння	4818	641	2091	773	695	34	426	52	7	2	38

Примітка: (↑)/(↓) означає, що наведений показник вище/нижче за середній на рівні значущості 5%.

Інтерпретація отриманих даних завжди ускладнюються необхідністю відповідей на ряд базових запитань, на кшталт визначення місця (рангу) релігійної віри в житті людини, для якої частини суспільства релігійність є термінальною характеристикою, як релігійність поєднується із світськими цінностями? Без відповіді на ці запитання зафіксована в масових опитуваннях самоідентифікація за ознакою релігійності не може розглядатись як безумовна тотожність належності до певної церкви, конфесії, як і не є індикатором «воцерковлення» чи належності до релігійної громади. Лише якщо людина, для якої релігійна віра є цінністю термінального характеру, до того ж суб'єктивно вважає себе віруючою й ідентифікує себе, наприклад, з православною традицією, то можна говорити про присутність у її свідомості мінімального репрезентанта певної релігійної (конфесійної) культури. Відповідно, показники релігійної й конфесійної самоідентифікації та їх функція (у випадку позитивних відповідей на зазначені запитання) полягають лише в конкретизації маркерів певної релігійної, конфесійної культури.

Отримано: 02.06.16

Балакирева О.Н., канд. социол. наук, завотделом мониторинговых исследований социально-экономических трансформаций ГУ «Институт экономики и прогнозирования НАН Украины», глава правления ОО «Украинский институт социальных исследований имени Александра Яременко»,
Дмитрук Д.А., канд. социол. наук, научный сотрудник отдела мониторинговых исследований социально-экономических трансформаций ГУ «Институт экономики и прогнозирования НАН Украины», директор ОО «Центр «Социальный мониторинг» (Киев)

САМООПРЕДЕЛЕНИЕ ЦЕРКОВНО-КОНФЕССИОНАЛЬНОЙ ПРИНАДЛЕЖНОСТИ:
ДИНАМИКА ИЗМЕНЕНИЙ И СВЯЗЬ С СОЦИАЛЬНО-ДЕМОГРАФИЧЕСКИМИ
ХАРАКТЕРИСТИКАМИ

Результаты мониторинга отражают динамику изменений религиозной самоидентификации населения Украины в 1999–2015 гг. На основе объединенных данных за 2015 г. представлены главные социально-демографические характеристики разных групп населения, выделенных путем религиозной самоидентификации.

Ключевые слова: отношение к религии, религиозная самоидентификация, социально-экономическое самочувствие, самооценка материального положения.

Balakireva O.M., PhD. (Sociology), head of department for monitoring-based research of social and economic transformations, Institute for Economics and Forecasting, Ukrainian National Academy of Sciences, head of the board, Ukrainian Institute for Social Research after Oleksandr Yaremenko,
Dmytruk D.A., PhD (Sociology), scientific fellow, department for monitoring-based research of social and economic transformations, Institute for Economics and Forecasting, Ukrainian National Academy of Sciences, director, Center “Social Monitoring” (Kyiv)

SELF-DETERMINATION OF THE CHURCH DENOMINATION AFFILIATION: THE
DYNAMICS OF CHANGES AND CONNECTION WITH SOCIO-DEMOGRAPHIC
CHARACTERISTICS

The results of the monitoring reflect the dynamics of changes in religious self-identification of the Ukrainian population in 1999–2015. Based on the merged data for 2015, authors present main socio-demographic characteristics of different population groups, selected based on their religious self-identification.

Keywords: attitude towards religion, religious self-identification, the socio-economic well-being, self-rated financial situation.