

УДК 316.4:323.2

*Балакірева О.М.*, канд. соціол. наук, ДУ «Інститут економіки та прогнозування НАН України»,

*Дмитрук Д.А.*, канд. соціол. наук, Інститут економіки та прогнозування НАН України

## ДИНАМІКА ІНСТИТУЦІЙНОЇ ДОВІРИ ТА ЕЛЕКТОРАЛЬНА АКТИВНІСТЬ

*На основі даних двох загальнонаціональних опитувань (вересень і жовтень 2015 р.) представлено зрізи та аналіз суспільно-політичних настроїв, зацікавленості перебігом політичного життя, електоральних настроїв і орієнтацій населення України. Показано динаміку рівня довіри до вищих посадових осіб, основних політичних і соціальних інституцій, партій, органів влади країни за останні 10 років.*

**Ключові слова:** громадська думка, суспільно-політичні настрої, динаміка довіри.

ГО «Центр «Соціальний моніторинг» (ЦСМ) у співпраці з ГО «Український інститут соціальних досліджень імені Олександра Яременка» (УІСД імені О. Яременка) продовжує моніторинг громадської думки з вимірювання рівня довіри до основних соціальних і політичних інститутів країни. Пропонований аналіз базується на результатах постійного моніторингу громадської думки населення України, що проводиться ЦСМ та УІСД імені О. Яременка спільно з відділом моніторингових досліджень соціально-економічних трансформацій ДУ «Інститут економіки та прогнозування НАН України»<sup>1</sup>.

Моніторинг рівня довіри до основних соціальних інституцій доводить збереження довготривалої тенденції щодо низького рівня довіри до більшості з них. Традиційно певний позитивний баланс довіри зафіксовано щодо засобів масової інформації (телебачення, радіомовлення, газет, інтернет-сайтів і видань), а також Церкви (релігійних організацій) (додаток 1).

До опитування, що проводилось у листопаді, вперше включено запитання, які вимірювали довіру до волонтерів та національної поліції. Зазначимо, що включення до опитувальника запитання індикатора довіри волонтерам дозволило не тільки зафіксувати наявність великого запасу довіри до цієї інституції, але й істотно вплинуло на оцінки двох інших інституцій. Оскільки запитання щодо волонтерського руху розташовано в таблиці поряд із запитаннями щодо рівня довіри до громадських організацій і профспілок, його включення значно покращило і їх показники.

Водночас включення до опитувальника нового індикатора, що вимірює показник довіри до поліції (мінімально позитивний баланс), разом з традиційним вимірюванням довіри до СБУ, міліції, судів та прокуратури, не вплинуло на відповіді респондентів щодо них, довіра до правоохоронних органів залишилася на попередньому рівні.

Серед інституцій з тривалим позитивним трендом слід виокремити Збройні сили України – довіру військовим висловили 61% опитаних (про недовіру зазначили 32%) (табл. 1). Респонде-

<sup>1</sup> Вибіркова сукупність кожного опитування моніторингу становить не менше ніж 2000 респондентів, є репрезентативною за основними соціально-демографічними показниками стосовно дорослого населення України. Стандартні відхилення при достовірних 95% і співвідношенні змінних від 0,1 : 0,9 до 0,5 : 0,5 становлять 1,31–2,18%. Метод отримання інформації: індивідуальне інтерв'ю за місцем проживання респондента «віч-на-віч». Останнє опитування проведено з 13 по 18 листопада 2015 р. в 24 областях України та м. Києві. Всього опитано 2256 респондентів.

## МОНІТОРИНГ ГРОМАДСЬКОЇ ДУМКИ

нти, які висловили довіру ЗСУ, за територіальним розподілом представляють більшість регіонів України; виняток становлять Донбас, Східний та частково Південний регіон.

Таблиця 1

**Розподіл відповідей на запитання: «Скажіть, будь ласка, якою мірою Ви довіряєте зазначеним організаціям, суспільним інститутам, окремим державним діячам?»  
(вересень, листопад 2015 р.)**

		Баланс довіри	Довіряють («повністю довіряю» + «скоріше, довіряю»)	Не довіряють («зовсім не довіряю» + «скоріше, не дові- ряю»)	Скоріше, довіряю	Повністю довіряю	Зовсім не довіряю	Скоріше, не довіряю	Важко відповісти
Волонтерам	2015/09								
	2015/11	55	74	19	53	20	5	14	7
Громадським об'єднанням	2015/09	-8	40	48	36	4	20	28	13
	2015/11	32	61	29	51	10	8	21	10
Збройним силам України	2015/09	30	61	32	48	14	14	17	7
	2015/11	30	61	31	47	14	13	19	7
Інтернет-виданням, інформаційним сайтам	2015/09	14	47	32	39	8	17	16	21
	2015/11	7	45	38	37	8	13	25	18
Церкві (релігійним організаціям)	2015/09	-1	44	45	35	9	22	23	11
	2015/11	4	46	42	35	11	17	24	13
Профспілкам	2015/09	-33	26	59	24	3	26	34	15
	2015/11	-3	42	44	35	6	19	26	14
Телебаченню	2015/09	3	49	46	45	5	19	27	4
	2015/11	3	49	46	42	7	15	31	5
Поліції	2015/09								
	2015/11	2	40	38	34	6	18	20	23
Міському (селищному, сільському) голові	2015/09	-8	39	47	32	7	21	26	7
	2015/11	-1	45	46	35	10	20	27	9
Газетам	2015/09	-11	41	52	37	3	21	32	7
	2015/11	-3	45	47	39	6	16	31	8
Радіомовленню	2015/09	-8	42	50	38	4	20	30	8
	2015/11	-3	44	47	38	5	17	30	10
Посадовим особам Євросоюзу	2015/09	-1	43	44	39	4	25	19	14
	2015/11	-5	40	45	36	4	22	23	15
Міській (селищній, сільській) раді	2015/09	-12	37	49	32	6	21	28	7
	2015/11	-8	42	50	35	7	20	30	8
НАТО	2015/09	-8	40	48	35	5	30	18	13
	2015/11	-15	34	49	31	3	24	25	16
Районній раді	2015/09	-20	34	54	30	4	21	33	12
	2015/11	-19	35	53	31	4	21	32	12

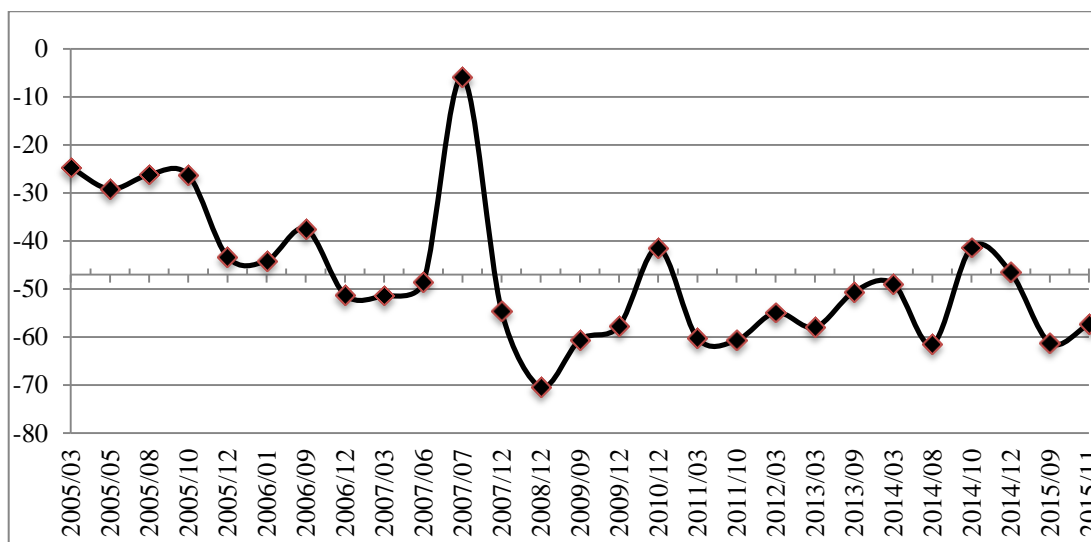
Продовження табл. 1

		Баланс довіри	Довіряють («повністю дові- ряю» + «скоріше, довіряю»)	Не довіряють («зовсім не дові- ряю» + «скоріше, не довіряю»)	Скоріше, довіряю	Повністю довіряю	Зовсім не довіряю	Скоріше, не довіряю	Важко відповісти
Голові районної державної адміністрації	2015/09	-19	33	52	29	4	21	31	16
	2015/11	-23	31	55	29	3	24	31	14
Обласній раді	2015/09	-25	27	52	23	3	21	31	22
	2015/11	-31	27	58	24	3	25	32	15
Голові обласної державної адміністрації	2015/09	-24	30	54	26	4	22	32	17
	2015/11	-31	27	58	25	2	26	32	15
СБУ	2015/09	-35	29	64	25	3	29	34	8
	2015/11	-35	27	62	25	3	28	34	11
Правоохоронним органам	2015/09	-48	23	71	21	3	33	39	5
	2015/11	-42	25	67	22	3	29	38	8
Міліції	2015/09	-55	20	75	18	2	37	38	5
	2015/11	-55	18	74	16	2	34	40	8
Політичним партіям	2015/09	-61	16	78	16	1	35	43	6
	2015/11	-57	18	76	17	2	32	44	6
Національному банку України	2015/09	-68	11	79	11	1	46	33	10
	2015/11	-64	15	79	14	1	42	36	7
Прокуратурі	2015/09	-65	14	79	13	1	41	38	7
	2015/11	-65	13	78	12	1	39	39	9
Верховній Раді України	2015/09	-55	21	75	19	2	40	35	4
	2015/11	-68	14	81	12	1	43	38	5
Судовим органам	2015/09								
	2015/11	-68	12	80	11	1	42	37	9
Російським ЗМІ	2015/09	-79	6	84	5	1	69	15	10
	2015/11	-79	5	84	5	0	60	24	10
Владі Російської Федерації	2015/09	-82	4	86	3	1	72	15	10
	2015/11	-81	4	85	4	0	64	22	11

Серед населення поширеним є скептичне ставлення до посадових осіб Європейського Союзу, що виявляється в майже рівному співвідношенні часток тих, хто їм довіряє або не довіряє. Серед суспільних інститутів найнижчі показники довіри має судова система та прокуратура, Національний банк України тощо. Очікуваним результатом є найвищий показник недовіри до влади Російської Федерації (86,2%) та до російських ЗМІ (84,4%).

Верховній Раді України не довіряють 81% респондентів, політичним партіям – 77,5%. Показовим є той факт, що проведення місцевих виборів майже не вплинуло на рівень довіри до політичних партій (рис. 1). Раніше після виборів ми спостерігали значне зростання рівня довіри до партій. Цього разу зростання було незначним. Найбільше про недовіру до Парламенту за-

значили мешканці Північно-Західного регіону України – 84,4%, Львівської області – 83%, Сходу – 80,2% та Півдня – 81,5%.

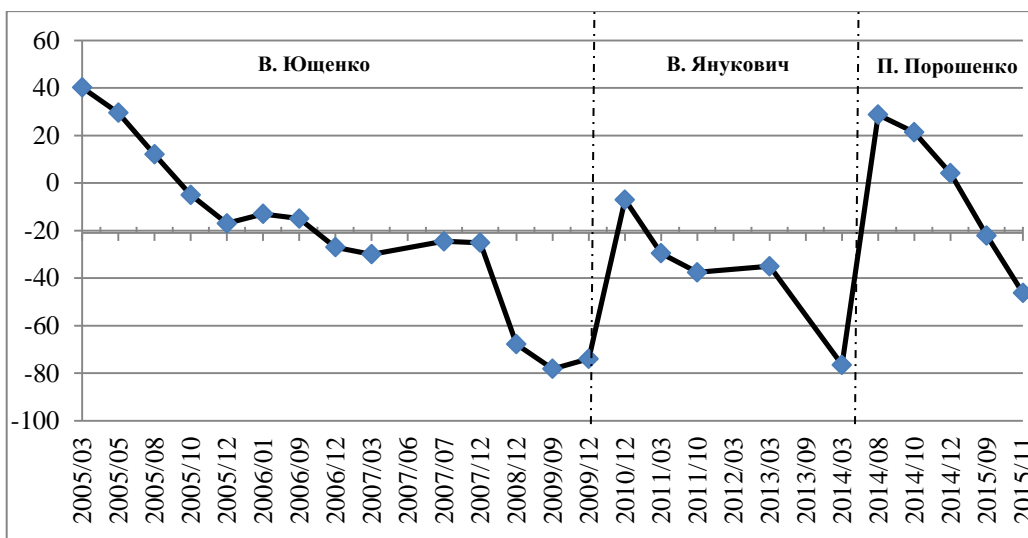


**Рис. 1. Динаміка балансу довіри до політичних партій (2005–2015 рр.), %**

\*Баланс довіри визначається як різниця між частками населення, що довіряють («повністю» і «скоріше, довіряють»), та тими, що не довіряють («зовсім не довіряють» і «скоріше, не довіряють»).

Джерело: моніторинг УІСД імені О. Яременка/ЦСМ спільно з відділом моніторингових досліджень соціально-економічних трансформацій ДУ «Інститут економіки та прогнозування НАН України».

Показник довіри до Президента України П. Порошенка істотно знизився: від позитивного балансу в грудні 2014 р. на рівні «+4,1%» до негативного на рівні «-45,7%» у листопаді поточного року (рис. 2). Але довіра до діючого Президента залишається вищою, ніж до Верховної Ради України (баланс: «-68,4%»), Прем'єр-міністра України А. Яценюка (баланс: «-68%») та Кабінету Міністрів України (баланс: «-69,2%»).



**Рис. 2. Динаміка довіри до Президента України (2005–2015 рр.), %**  
(сума відповідей «повністю довіряють» і «скоріше, довіряють»)

\*З лютого 2005 р. по грудень 2009 р. вимірювався рівень довіри до В. Ющенка; з грудня 2010 р. до березня 2013 р. – до В. Януковича; з серпня 2014 р. – до П. Порошенка. 22 лютого 2014 р. В. Януковича визнано Верховною Радою України таким, що у неконституційний спосіб самоусунувся від здійснення конституційних повноважень, та є таким, що не виконує свої обов'язки, проте у березні 2014 р., за умови відсутності обраного Президента, вимірювався рівень довіри до В. Януковича.

**Електоральна активність.** Під час вересневого опитування, яке проводилося напередодні місцевих виборів, респонденти мали можливість оцінити свою активність шляхом ідентифікації міри власної зацікавленості соціально-політичними процесами, що відбуваються в країні. Надані відповіді показують, що кожен п'ятий респондент продовжував постійно стежити за політичним життям (21,2%) (табл. 2, 3). Ця група населення представлена переважно людьми, старшими за 55 років. Найчастіше (39,2%) респонденти (переважно молодь) зазначали, що лише інколи цікавляться політикою. Зовсім не цікавляться політикою 13,1% опитаних, більшість серед них є представниками молоді.

Напередодні виборів опитані традиційно демонструють високі показники готовності до голосування на виборах. Так, відповідаючи на запитання щодо імовірності їхньої участі у виборах до місцевих органів влади шляхом голосування, свою готовність підтвердили 70,5% опитаних. Цілком впевнені, що підуть на вибори, 32,4% респондентів, ще 38,2% обрали варіант відповіді «скоріше, так». Не мали намір голосувати 25% опитаних (табл. 4). Традиційно більшу заявлену активність зафіксовано у сільській місцевості та на Заході країни. Серед регіонів найменша активність виокремлювала респондентів Донбасу, Сходу та Півдня країни.

Використовуючи диференційовану шкалу вимірювання (використовувалася в тому самому дослідженні як перевірна), ми зафіксували нижчі показники активності. Власну готовність голосувати оцінили як високу 61,8% опитаних, абсолютно впевненими в тому, що прийдуть на виборчі дільниці – 22,7% (табл. 5).

Таблиця 2

Розподіл відповідей на запитання: «Якою мірою Ви цікавитесь політичними процесами, що відбуваються в Україні?, залежно від регіону, % (вересень 2015 р.)

	Серед усіх	Регіон опитування							
		Північно-Західний	Південно-Західний	Центр	Північ	Схід	Донбас	Південь	м. Київ
Постійно стежите за політичним життям в Україні	21,2	15,6	13,5	40,6	16,9	18,2	19,2	17,4	21,2
Стежите за головними подіями в політичному житті, другорядні ж залишаються поза Вашою увагою	39,2	38,0	59,2	43,1	41,4	33,5	29,1	34,2	36,1
Ви інколи цікавитесь політичним життям	24,3	34,9	18,4	11,9	31,2	24,5	22,7	28,6	27,3
Взагалі не цікавитесь політикою	13,1	10,0	7,2	2,4	8,8	20,5	24,8	19,4	14,4
Важко відповісти	2,1	1,4	1,7	2,0	1,8	3,3	4,3	0,4	1,0

Таблиця 3

Розподіл відповідей на запитання: «Якою мірою Ви цікавитесь політичними процесами, що відбуваються в Україні?, залежно від віку, % (вересень 2015 р.)

	Серед усіх	Вікові групи					
		18–24 роки	25–34 роки	35–44 роки	45–54 роки	55–64 роки	65 років і старші
Постійно стежите за політичним життям в Україні	21,2	13,5	13,7	22,9	23,2	26,7	26,8
Стежите за головними подіями в політичному житті, другорядні ж залишаються поза Вашою увагою	39,2	32,0	40,9	39,5	41,7	40,6	39,2
Ви зрідка цікавитесь політичним життям	24,3	26,2	30,5	23,4	22,1	21,5	21,9
Взагалі не цікавитесь політикою	13,1	24,4	13,2	11,1	10,9	10,3	10,9
Важко відповісти	2,1	3,8	1,7	3,2	2,1	0,9	1,2

Таблиця 4

Розподіл відповідей на запитання: «Якби найближчої неділі проходили вибори до місцевих органів влади, чи брали б Ви участь у голосуванні?» залежно від типу населеного пункту та регіону, % (вересень 2015 р.)

	Серед усіх	Тип населеного пункту		Регіон опитування							
		Місто	Село	Північно-Західний	Південно-Західний	Центр	Північ	Схід	Донбас	Південь	м. Київ
Точно, ні	14,4	15,8	11,3	12,1	7,9	6,9	12,9	17,5	32,0	18,4	10,4
Скоріше, ні	11,1	11,8	9,6	8,0	5,4	6,1	12,7	15,4	9,3	14,8	17,4
<b>Ні</b>	<b>25,5</b>	<b>27,6</b>	<b>20,9</b>	<b>20,1</b>	<b>13,3</b>	<b>13,1</b>	<b>25,6</b>	<b>32,9</b>	<b>41,2</b>	<b>33,2</b>	<b>27,9</b>
Скоріше, так	38,2	37,9	38,8	41,1	39,0	34,3	42,8	36,6	22,7	40,1	53,6
Точно, так	32,4	30,4	36,6	31,6	47,7	51,2	27,7	26,4	22,9	24,5	17,0
<b>Так</b>	<b>70,5</b>	<b>68,3</b>	<b>75,5</b>	<b>72,7</b>	<b>86,7</b>	<b>85,5</b>	<b>70,5</b>	<b>63,1</b>	<b>45,5</b>	<b>64,7</b>	<b>70,6</b>
Важко відповісти / відмова від відповіді	4,0	4,1	3,6	7,2	0,0	1,5	3,9	4,0	13,2	2,1	1,5

Таблиця 5

Розподіл відповідей на запитання: «Наскільки ймовірним є Ваше голосування на місцевих виборах у жовтні 2015 р. за шкалою від 1 до 10, де 10 означає, що Ви абсолютно переконані, що голосуватимете, а 1 – Ви впевнені, що не голосуватимете?» % (вересень 2015 р.)

1 Впевнений (а), що не голосуватиму	2	3	4	5	6	7	8	9	10 Абсолютно впевнений(а), що голосуватиму	Важко відповісти / Відмова від відповіді
9,1	5,1	4,5	3,6	6,6	8,1	13,2	14,1	11,8	22,7	
<i>Імовірно, не голосуватимуть: 22,3</i>				<i>Вагаються: 14,7</i>			<i>Імовірно, голосуватимуть: 61,8</i>			1,2

За даними ЦВК, активність виборців у день голосування становила 35,1%<sup>2</sup>.

Ключовим параметром, який впливає на обрання певної політичної сили, залишається особиста довіра до її лідера. Саме такої думки дотримується 36,2% респондентів. Більшу схильність до такого пояснення причини вибору певної політичної сили можна побачити серед мешканців столиці (55,9%) та серед респондентів у центральних областях країни (59,2%). Другим за важливістю чинником вибору партії, відповідно до оцінок респондентів, є захист інтересів соціальної групи, з якою ототожнює себе респондент (22%). Третє та четверте місця, на думку респондентів, посідають, відповідно, наявність гідної команди (16,7%) та підтримка програмних положень (16,3%).

<sup>2</sup> Інформація з сайту ЦВК [Електронний ресурс]. – Режим доступу : [http://www.cvk.gov.ua/pls/vm2015/PVM011?PT001F01=101&PT00\\_T001F01=100](http://www.cvk.gov.ua/pls/vm2015/PVM011?PT001F01=101&PT00_T001F01=100)

## МОНІТОРИНГ ГРОМАДСЬКОЇ ДУМКИ

Якщо два перші фактори мають однакову важливість для опитаних у всіх регіонах, то достойна команда має більшу важливість для мешканців Південно-Західного регіону (33,9%) і водночас є менш важливою для респондентів з Донбасу. Про патріотизм як важливий фактор голосування за певну партію зазначають 15,8% опитаних, переважно це мешканці Південного Заходу (25,3%) та столиці (28%).

Серед причин обрання певної політичної сили респонденти називають надійність і послідовність у своїх діях (12%), наявність шансів на перемогу на виборах (11,5%) та нових людей у складі партії (10,3%) (табл. 6).

Таблиця 6

**Мотивація вибору політичних сил, % за регіоном опитування  
(вересень 2015 р.)**

	Серед усіх	Регіон опитування							
		Північно-Західний	Південно-Західний	Центр	Північ	Схід	Донбас	Південь	м. Київ
Довіряю лідеру політичної сили	36,2	25,4	36,6	59,2	39,9	23,6	22,5	29,3	55,9
Політична сила захищає інтереси таких, як я	22,0	21,7	21,0	21,6	23,4	24,0	18,7	20,5	23,3
Політична сила має гідну команду	16,7	9,1	33,9	20,7	20,2	17,0	5,1	11,1	10,5
Підтримую програму політичної сили	16,3	13,9	14,4	17,1	19,8	18,8	8,8	15,6	18,1
Патріотична сила захищає інтереси держави	15,8	8,5	25,3	17,6	18,5	14,3	4,1	12,9	28,0
Політична сила здатна втілювати докорінні зміни	14,7	10,9	14,5	17,0	15,7	17,1	6,1	12,3	21,6
Надійна, послідовна у своїх діях політична сила	12,0	12,6	14,3	16,1	7,8	16,8	4,6	3,2	15,9
Реальна політична сила, а не проект-одноденка	11,8	9,3	12,7	16,0	8,6	15,2	3,8	7,6	17,5
Політична сила має шанси на перемогу	11,5	4,2	14,6	16,0	13,2	10,1	4,1	13,2	15,6
Нова політична сила, «свіжа кров»	10,3	16,9	12,3	12,3	8,6	10,2	4,9	4,6	11,1
Політична сила, яка є незалежною від олігархічних кланів	8,1	8,0	7,9	6,3	15,1	7,4	4,7	4,3	12,5
Інше	8,7	9,6	2,7	8,9	4,0	10,1	13,2	11,2	11,0

Отримано 24.12.15



Динаміка інституційної довіри в Україні впродовж 2005–2015 рр., %

	2005/03	2005/05	2005/08	2005/10	2005/12	2006/01	2006/09	2006/12	2007/03	2007/06	2007/07	2007/12	2008/12	2009/09	2009/12	2010/12	2011/03	2011/10	2012/03	2013/03	2013/09	2014/03	2014/08	2014/10	2014/12	2015/09	2015/11		
Районний рад																													
Баланс довіри	-3	-5		-9	-17	-16	-11	-28	-15	-16	-6	-14	-36	-27	-28	6			-21	-22	-23	-19	-23			-22	-20	-19	
Довіряють	34	36		34	35	34	34	29	35	33	37	37	25	31	29	40			33	34	33	36	32			32	34	35	
Не довіряють	37	40		43	51	50	45	58	50	49	43	51	61	58	57	35			54	55	56	54	55			54	54	53	
Важко відповісти	29	24		23	14	16	21	13	16	18	19	12	13	11	14	25			13	11	11	10	12			14	12	12	
Міський (селищний, сільський) рад																													
Баланс довіри	3	5		2	-7	-3	4	-12	-2	-2	5	4	-24	-14	-17	22			-4	-14	-9	-5	-9			-11	-12	-8	
Довіряють	41	43		42	38	42	45	39	44	40	46	48	33	38	36	55			44	39	40	44	39			39	37	42	
Не довіряють	38	38		41	45	45	41	51	46	43	41	44	57	52	53	33			48	53	49	50	49			50	49	50	
Важко відповісти	21	19		17	12	13	14	10	10	17	12	9	11	10	11	12			8	8	12	6	12			11	7	8	
Міському (селищному, сільському) голові																													
Баланс довіри	4	6	7	2	-8	0	12	-7	-2	0	9	6	-23	-11	-12	30			0	-12	-3	-2	-5			-7	-8	-1	
Довіряють	42	43	49	42	37	45	50	43	45	44	50	49	34	40	37	61			46	41	43	43	41			41	39	45	
Не довіряють	39	37	42	40	45	45	38	50	47	44	41	43	57	51	49	30			47	52	46	45	46			47	47	46	
Важко відповісти	19	15	10	17	12	10	12	8	8	13	9	8	10	9	9	9			7	7	12	6	14			12	7	9	
Голові районної державної адміністрації																													
Баланс довіри	-5	-3		-11	-20	-14	-14	-31	-21	-17	-9	-16	-37	-30	-30	7			-20	-25	-20	-27	-20			-25	-19	-23	
Довіряють	34	36		32	32	35	33	28	32	31	36	36	25	29	28	42			33	32	34	30	33			30	33	31	
Не довіряють	38	40		44	52	49	47	59	52	49	44	52	61	59	58	35			53	57	54	57	54			54	52	55	
Важко відповісти	28	24		24	16	16	20	14	16	20	21	13	14	12	15	23			13	11	12	13	13			16	16	14	
Обласній рад																													
Баланс довіри	-4	-9		-12	-20	-22	-13	-35	-23	-19	-14	-24	-46	-39	-35	1			-30	-34	-31	-30	-32			-30	-25	-31	
Довіряють	33	32		31	31	30	33	26	30	30	33	32	20	24	25	40			28	26	28	30	24	35		25	25	27	
Не довіряють	38	41		43	51	52	46	61	52	50	46	55	66	62	60	39			58	60	60	59	55	56		55	52	58	
Важко відповісти	29	26		26	18	18	22	13	18	20	21	13	14	14	15	21			14	14	12	11	21	9		20	22	15	
Голові обласної державної адміністрації																													
Баланс довіри	0	-4	-8	-8	-22	-19	-10	-33	-21	-24	-11	-21	-43	-37	-34	5			-29	-29	-30	-31	-34			-20	-27	-24	-31
Довіряють	37	36	36	32	30	32	34	27	30	28	35	33	22	25	26	40			30	29	29	28	24	34		27	30	27	
Не довіряють	37	40	45	41	52	51	44	59	52	52	46	54	65	62	60	35			58	58	59	60	57	54		54	54	58	
Важко відповісти	27	25	19	28	17	17	22	14	18	20	19	13	13	13	14	25			12	13	12	12	19	12		20	17	15	

# МОНІТОРИНГ ГРОМАДСЬКОЇ ДУМКИ

Продовження додатку 1

Президенту України	В. Ющенко												В. Януковичу												П. Порошенко				
	2005/03	2005/05	2005/08	2005/10	2005/12	2006/01	2006/09	2006/12	2007/03	2007/06	2007/07	2007/12	2008/12	2009/09	2009/12	2010/12	2011/03	2011/10	2012/03	2013/03	2013/09	2014/03	2014/08	2014/10	2014/12	2015/09	2015/11		
Баланс довіри	40	30	12	-5	-17	-13	-15	-27	-30	-25	-25	-68	-78	-74	-7	-30	-38	-35	-35	-77	29	21	4	4	21	4	-22	-46	
Довіряють	65	60	51	43	37	41	38	34	35	35	35	14	9	11	44	32	28	31	31	9	62	59	50	37	23	50	37	23	
Не довіряють	25	31	39	48	54	54	53	61	65	59	60	82	87	85	51	62	65	66	66	85	34	37	45	59	70	45	59	70	
Важко відповісти	10	9	11	9	9	5	9	5	5	6	5	5	3	4	5	6	7	3	3	6	4	4	5	4	5	4	4	7	
Верховний Раді України																													
Баланс довіри	11	-10	-20	-24	-34	-39	-30	-44	-32	-45	-39	-33	-81	-79	-72	-46	-64	-62	-62	-34	-65					-31	-55	-68	
Довіряють	48	39	35	33	28	26	29	25	29	23	27	23	7	9	12	24	15	16	17	30	15				31	21	14		
Не довіряють	37	49	55	56	62	65	59	69	62	68	66	57	88	87	84	69	79	78	79	64	80				62	75	81		
Важко відповісти	15	12	10	11	10	9	13	7	9	8	8	20	5	4	5	7	6	6	4	6	4				8	4	5		
Голові Верховної Ради України																													
Баланс довіри	21	24	11	6	-19	-12	-16	-40	-33	-43						-32	-54	-61		-12	-17	-15				-27	-40	-60	
Довіряють	52	55	49	46	34	40	36	27	29	24						31	19	15		41	40	40	31	22	15	22	15		
Не довіряють	31	31	38	40	53	52	52	67	62	67						63	73	76		53	57	55	58	62	75	62	75		
Важко відповісти	17	14	13	14	13	8	12	6	9	8						6	9	9		6	4	6	12	8	9	8	9		
Кабінету Міністрів України																													
Баланс довіри	23	12	-3	-12	-27	-28	-15	-30	-21	-29	-30	-30	-63	-62	-62	-32	-51	-55	-52	-48	-49								-68
Довіряють	55	50	43	36	31	31	35	32	35	31	31	31	16	17	17	31	22	20	21	24	22				7				
Не довіряють	32	38	45	49	58	59	51	62	56	60	62	61	79	79	78	63	73	75	73	72	71								
Важко відповісти	14	13	12	15	11	10	14	7	9	8	7	8	5	5	5	6	6	5	7	4	7								
Прем'єр-міністра України																													
Баланс довіри	31	25	9	2	-20	-15	6	-8	-7	-4	-14	-22	-47	-50	-24	-46	-52	-40	-42								-4	-60	-67
Довіряють	60	58	50	38	34	37	49	44	44	46	41	36	25	23	35	23	21	28	27								45	18	14
Не довіряють	29	33	41	36	54	52	43	52	51	49	55	57	72	73	59	69	73	68	69								50	77	81
Важко відповісти	11	10	9	26	16	11	8	4	5	5	4	7	4	4	4	8	7	4	4								5	4	6

		Продовження додатку 1																																
		2005/03	2005/05	2005/08	2005/10	2005/12	2006/01	2006/09	2006/12	2007/03	2007/06	2007/07	2007/12	2008/12	2009/09	2009/12	2010/12	2011/03	2011/10	2012/03	2013/03	2013/09	2014/03	2014/08	2014/10	2014/12	2015/09	2015/11						
		Політичним партіям																																
Баланс довіри		25	29	26	26	43	44	38	51	49	51	49	55	70	61	58	42	60	60	61	55	58	49	49	62	41	47	61	57					
Довіряють		26	29	31	31	24	23	26	22	21	22	43	21	12	17	18	26	15	16	16	20	19	22	21	16	25	22	16	18					
Не довіряють		51	58	57	57	67	68	64	73	72	71	49	75	83	78	76	68	76	76	76	75	77	73	70	77	67	69	78	76					
Важко відповісти		23	13	12	12	9	9	10	6	7	8	9	4	5	5	6	6	9	8	8	5	4	6	9	8	9	6	6	6					
		Професіоналам																																
Баланс довіри		20	23		18	20	23	23	17	24	22		14	24	29	27	24				21	29	33	33				30	33	3				
Довіряють		27	29		32	34	33	30	36	32	32		39	33	30	32	33				34	32	35	28	25			28	26	42				
Не довіряють		46	52		51	52	52	53	54	56	54		53	56	60	58	56				55	60	55	60	64			58	59	44				
Важко відповісти		27	19		17	13	15	17	10	13	15		8	11	10	10	11				11	8	10	12	12			14	15	14				
		Церкві (релігійним організаціям)																																
Баланс довіри		23	9		4	7	6	14	1	1	1	0	3	7	6	7	6				54	33	7	15	5			5	1	4				
Довіряють		56	47		44	48	48	50	46	45	40	41	47	40	43	41	49	73	62	49	40	43	40	43	54	43		47	44	46				
Не довіряють		33	38		41	41	41	36	47	45	48	42	45	47	48	49	43	19	29	42	54	49	39	48			43	45	42					
Важко відповісти		11	15		15	11	11	14	8	10	13	17	8	14	9	10	8	9	9	9	9	7	9	7	9			10	11	13				
		Громадським об'єднанням																																
Баланс довіри		1	0		4	5	0	2	9	8	0	0	13	14	23	24	13				24	14	18	27			10	8	32					
Довіряють		34	38		41	39		38	36	35		35	32	30	30	38					33	38	35	31			38	40	61					
Не довіряють		33	38		37	44		40	45	43		47	46	53	53	51				57	52	53	58			48	48	29						
Важко відповісти		33	25		22	17		22	19	22		18	21	17	17	11				11	11	12	11			14	13	10						
		Володарям																																
Баланс довіри																																		
Довіряють																																		
Не довіряють																																		
Важко відповісти																																		
		Национальному банку України																																
Баланс довіри		15	3	1	9	18	4	5	22	20	19		4	76	74	66	43				48	44	27	43			70	68						
Довіряють		47	40	42	37	33	40	39	31	31	31		41	9	9	13	21				21	22	23	23			12	11						
Не довіряють		31	43	41	46	50	44	43	53	51	50		45	84	83	79	64				69	70	59	65			81	79						
Важко відповісти		22	18	17	17	17	16	18	16	17	18		14	7	8	8	15				10	8	10	10			14	7	0					

# МОНІТОРИНГ ГРОМАДСЬКОЇ ДУМКИ

Продовження додатку 1

	2005/03	2005/05	2005/08	2005/10	2005/12	2006/01	2006/09	2006/12	2007/03	2007/06	2007/07	2007/12	2008/12	2009/09	2009/12	2010/12	2011/03	2011/10	2012/03	2013/03	2013/09	2014/03	2014/08	2014/10	2014/12	2015/09	2015/11																																																						
Збройним силам України																																																																																	
Баланс довіри	40	33	30	29	20	30	25	10	12	13	21	26	0	92	6	11	3	-8	10	2	3	-1	12	19	32	30	30	30																																																					
Довіряють	64	61	58	59	56	62	57	52	53	51	55	61	46	96	50	51	45	41	50	48	48	46	53	56	64	61	61	61																																																					
Не довіряють	24	27	28	30	36	31	32	42	41	39	34	35	46	4	43	40	42	50	40	46	45	47	42	38	32	32	31	31																																																					
Важко відповісти	10	12	14	12	8	7	10	7	7	10	11	4	8	-19	7	9	14	9	10	7	7	7	5	6	4	7	7	7																																																					
Правоохоронним органам																																																																																	
Баланс довіри	5	-12	-9	-24	-22	-24	-19	-37	-25	-30	-36	-40	-36	-40	-34	-40	-43	-32	-37	-48	-42	-48	-37	-48	-42	-48	-42	-42																																																					
Довіряють	47	40	42	36	36	34	39	28	35	32	30	28	30	30	27	26	31	29	23	25	25	23	25	25	23	25	25	25																																																					
Не довіряють	42	52	51	60	58	58	58	65	60	62	65	67	66	64	67	69	63	66	71	67	67	63	66	71	67	71	67	67																																																					
Важко відповісти	11	8	7	5	6	8	4	7	5	6	6	4	7	5	6	6	5	6	5	4	6	6	5	6	5	5	5	8																																																					
Мінінці																																																																																	
Баланс довіри	-10	-18	-14	-21	-24	-20	-25	-34	-33	-39	-29	-27	-51	-40	-44	-45	-40	-51	-49	-45	-44	-53	-55	-41	-50	-55	-55	-55																																																					
Довіряють	38	36	38	34	35	37	33	31	31	27	32	35	22	28	26	25	26	21	24	26	26	21	20	27	22	20	18	18																																																					
Не довіряють	48	54	52	56	59	57	58	65	65	66	61	62	72	68	70	70	66	72	73	71	70	74	75	68	72	75	74	74																																																					
Важко відповісти	14	10	10	10	6	6	10	4	4	7	7	3	6	5	4	5	9	6	3	4	5	5	6	5	6	5	8	8																																																					
Поліції																																																																																	
Баланс довіри	[Redacted]																																																																																
Довіряють																												[Redacted]																																																					
Не довіряють																																																							[Redacted]																										
Важко відповісти																																																																																	
2																																																																																	
40																																																																																	
38																																																																																	
23																																																																																	
Прокуратурі																																																																																	
Баланс довіри	-7	-15	-19	-24	-24	-22	-18	-30	-26	-29	-34	-26	-45	-37	-39	-45	-34	-48	-44	-40	-31	-63	-59	-44	-58	-65	-65	-65																																																					
Довіряють	36	35	34	31	34	34	35	31	32	30	27	34	23	27	27	24	25	22	25	27	30	16	17	25	18	14	13	13																																																					
Не довіряють	44	50	53	54	57	56	52	61	58	59	61	60	68	65	66	69	59	70	69	67	61	79	76	69	75	79	78	78																																																					
Важко відповісти	20	15	14	15	9	10	13	8	10	10	12	5	9	8	7	7	17	9	6	6	9	5	7	6	7	7	9	9																																																					
СБУ																																																																																	
Баланс довіри	16	7	4	0	-2	3	-3	-10	-3	-8	2	-1	-27	-19	-18	19	-20	-23	-15	-39	-32	-27	-30	-35	-35	-35	-35	-35																																																					
Довіряють	48	46	44	42	44	46	41	40	44	40	44	46	32	36	37	55	36	35	38	27	31	33	32	29	27	27	27	27																																																					
Не довіряють	32	39	41	42	46	44	44	50	47	48	41	47	59	55	55	36	56	58	53	66	63	60	62	64	62	64	62	62																																																					
Важко відповісти	21	15	15	16	10	10	16	10	10	11	15	7	10	9	8	10	8	7	10	8	7	8	7	7	7	8	8	11																																																					

Продовження додатку 1																														
	2005/03	2005/05	2005/08	2005/10	2005/12	2006/01	2006/09	2006/12	2007/03	2007/06	2007/07	2007/12	2008/12	2009/09	2009/12	2010/12	2011/03	2011/10	2012/03	2012/09	2013/03	2013/09	2014/03	2014/08	2014/10	2014/12	2015/09	2015/11		
Судовим органам																														
Баланс довіри	-5	-16	-19	-25	-26	-24	-33	-31	-38	-30	-51	-44	-46	-50	-42	-56	X													
Довіряють	38	35	35	31	33	32	30	31	26	33	21	25	24	22	22	16														
Не довіряють	43	51	54	56	59	56	63	62	64	63	72	69	70	72	63	72														
Важко відповісти	19	13	11	13	8	12	7	7	10	4	7	7	7	6	15	12														
Газетам																														
Баланс довіри	25	23	21	12	21	19	21	17	19	-1	11	15	13	4	5	14	X													
Довіряють	59	57	56	52	58	57	56	56	58	47	53	56	54	50	50	54														
Не довіряють	35	35	35	41	37	36	39	39	48	42	41	41	45	46	41															
Важко відповісти	6	8	9	7	5	6	8	4	4	6	5	3	5	4	5															
Телебаченню																														
Баланс довіри	36	34	32	25	27	43	36	34	31	20	23	33	27	15	16	24	X													
Довіряють	65	64	62	59	61	69	64	65	65	58	59	66	61	55	56	60														
Не довіряють	29	30	30	34	34	27	28	31	33	37	36	32	34	41	40	36														
Важко відповісти	6	7	8	7	5	4	8	4	2	5	5	2	4	4	3	4														
Радіомовленню																														
Баланс довіри	28	25	26	16	25	29	25	23	22	7	15	27	18	6	9	19	X													
Довіряють	60	58	58	54	60	61	58	59	59	50	55	62	57	50	52	57														
Не довіряють	33	33	32	38	34	33	33	36	37	43	40	35	39	44	43	38														
Важко відповісти	7	9	10	8	6	6	9	5	5	7	6	3	5	6	5	6														
Інтернет-виданням, інформаційним сайтам																														
Баланс довіри	X																										2	4	14	7
Довіряють																											38	39	47	45
Не довіряють																											36	35	32	38
Важко відповісти																											26	27	21	18
Російським ЗМІ																														
Баланс довіри	X																										-79			
Довіряють																											5			
Не довіряють																											84			
Важко відповісти																											10			

# МОНІТОРИНГ ГРОМАДСЬКОЇ ДУМКИ

		Продовження додатку І																				
		2015/11	2015/09	2014/12	2014/10	2014/08	2014/03	2013/09	2013/03	2012/03	2011/10	2011/03	2010/12									
		НАТО																				
Баланс довіри		-22	-32	-35	-33	-44	-44	-42	-44	-47	-54	-55	-49	-51	-55	-48	-30	-22	-6	2	8	-15
Довіряють		26	21	22	23	19	21	21	21	21	17	16	19	20	17	18	30	34	40	45	40	34
Не довіряють		48	53	56	56	63	62	65	68	71	71	71	68	71	77	65	59	56	46	44	48	49
Важко відповісти		26	26	22	22	18	17	14	14	11	13	13	14	9	12	17	11	11	15	11	13	16
		Посадовим особам Євросоюзу																				
Баланс довіри																	-7	-22	-5	11	-1	-40
Довіряють																	36	34	40	44	43	19
Не довіряють																	43	56	45	34	44	59
Важко відповісти																	22	11	15	22	14	100
		Владі Російської Федерації																				
Баланс довіри																	-46	-77	-79	-71	-82	-81
Довіряють																	23	8	5	10	4	4
Не довіряють																	69	85	85	82	86	85
Важко відповісти																	8	8	10	8	10	11

*Балакирева О.Н.*, канд. социол. наук, завотделом мониторинговых исследований социально-экономических трансформаций ГУ «Институт экономики и прогнозирования НАН Украины»,  
*Дмитрук Д.А.*, канд. социол. наук, научный сотрудник отдела мониторинговых исследований социально-экономических трансформаций ГУ «Институт экономики и прогнозирования НАН Украины» (Киев)

#### ДИНАМИКА ИНСТИТУЦИОНАЛЬНОГО ДОВЕРИЯ И ЭЛЕКТОРАЛЬНАЯ АКТИВНОСТЬ

*На основе данных двух общенациональных опросов (сентябрь и октябрь 2015 г.) представлены срез и анализ общественно-политических настроений, заинтересованности ходом политической жизни, электоральных настроений и ориентаций населения Украины. Показана динамика уровня доверия к высшим должностным лицам, основным политическим и социальным институтам, партиям, органам власти страны за последние 10 лет.*

*Ключевые слова: общественное мнение, общественно-политические настроения, динамика доверия.*

*Balakireva O.M.*, PhD. (Sociology), head of department for monitoring research of social and economic transformation, Institute for Economics and Forecasting, Ukrainian National Academy of Sciences,

*Dmytruk D.A.*, PhD (Sociology), Institute for Economics and Forecasting, Ukrainian National Academy of Sciences

#### DYNAMICS OF INSTITUTIONAL TRUST AND ELECTORAL ACTIVITY

*Based on the data of two national surveys (October and November of 2015) authors present the snapshot and the analysis of Ukrainian population's socio-political attitudes, interests in the political life progress, electoral attitudes and orientations. Article tracks the dynamics of trusts to the highest officials, main political and social institutions, political parties and country authorities at all levels during the last 10 years.*

*Keywords: public opinion, electoral attitudes, dynamics of trust.*