

**О. О. ЯРЕМЕНКО,**  
канд. екон. наук

*Alexander O. Yaremenko,*  
*Ph.D. in Economics*



## НАУКОВИЙ СУПРОВІД СОЦІАЛЬНИХ ПРОЕКТІВ: ІДЕОЛОГІЯ І СТРУКТУРА ПРОЦЕСУ

*Постановка проблеми.* За роки незалежного розвитку українського суспільства виникли нові потреби соціальної сфери, склалися принципово нові умови розробки і впровадження соціальної політики. Це викликало появу численних соціальних програм і проектів, спрямованих на різні об'єкти впливу та соціальної роботи.

Поступово усвідомлюється співвідношення методологічних, теоретичних засад і практичного досвіду при розробці цілей, завдань і способів реалізації як конкретних соціальних проектів, так і соціальної політики в цілому. Позитивний і негативний досвід впровадження різних теоретико-методологічних підходів, застосування широкого спектра форм та методів впливу на соціальні процеси та підтримки окремих груп у нашій країні посилює інтерес учених, політиків, практичних фахівців соціальної сфери до наукових досліджень та підсумкових оцінок успішності соціальних проектів. Цей інтерес – всебічний: виконавців проектів цікавить обґрунтованість та адекватність дій і оцінка результату; донорів (сто-

рону, що фінансує) – доцільність вкладених ресурсів та наявність позитивного ефекту, підтвердження досягнення запланованих результатів; виконавчу владу та громадськість – позитивні зміни, що відбулися; цільові групи проектів – відповідність пропозицій щодо потреб, якість послуг та стабільність проектів. Таким чином, на практичному рівні сформована потреба в науковому супроводі соціальних проектів на всіх етапах: від планування та розробки – до оцінки довготривалих результатів.

Практика розбудови соціальних проектів прийшла в Україну із Заходу. Само по собі це було прогресивним явищем, тому що така організація роботи має конкретні переваги. Зокрема, вона забезпечує концентрацію зусиль і ресурсів на чітко визначених цільових групах клієнтів; локалізацію діяльності у визначених часових і географічних межах; застосування специфічних методів втручання відповідно до особливостей цільових груп; переважну орієнтацію на результати (проміжні й кінцеві), які можна виміряти об'єктивно\*.

\* Окрім цих очевидних факторів, популяризації запровадження соціальних проектів в Україні сприяло й те, що їх фінансування за роки незалежності здебільшого відбувалося цілком або частково за рахунок зарубіжних донорів.

Але в перші роки запровадження соціальних проектів в Україні, природно, ще бракувало відповідного досвіду, тому розробка і реалізація багатьох з них відбувалися переважно на основі запозиченого підходу, відпрацьованої в інших країнах технології, відповідно до рекомендацій і настанов зарубіжних консультантів.

Справедливо зауважити, що такі рекомендації зазвичай пропонували розробникам звертати особливу увагу на місцеві особливості, але далеко не завжди учасники проекту були спроможні реалізувати цю умову на практиці. Внаслідок цього траплялися випадки недостатньої адаптації запозичених форм і методів до вітчизняних реалій, браку об'єктивної оцінки ефективності проектів, непереконливої або непоміченої широкою громадськістю презентації отриманих результатів тощо. У окремих невдалих випадках навіть виникала небезпека дискредитації самої ідеї соціального проекту як ефективної форми соціальної роботи.

Одночасно й у випадках успішної реалізації проектів (а їх було значно більше, ніж менш вдалих спроб) практика висувала (і висуває досі) перед організаторами й учасниками довгу низку питань, які недостатньо розроблені теоретично з погляду особливостей життя українського соціуму (наприклад, стосовно переконливого обґрунтування і планування проектів, кількості та змісту неодмінних складових проектної діяльності, черговості й методики їх розроблення, об'єктивної оцінки ефективності реалізації окремих видів діяльності та проектів загалом тощо).

Слід додати, що потреба в теоретично виправданих рекомендаціях щодо розробки згаданих питань зумовлена не лише запитом самих учасників проектів. Природно, їм конче необхідні чіткі уявлення стосовно очікуваних результатів своєї діяльності, відповідного підбору

кадрів і методів, розрахунку ресурсів, інших дій, з яких складається розробка і реалізація соціального проекту. Але не менш важливо враховувати вимоги донорів (вони мають переконатися у доцільності та ефективності своїх внесків) та забезпечити підтримку громадськості, запропонувавши достатньо обґрунтовану інформацію щодо очікуваних наслідків запроваджених соціальних інновацій.

Крім того, в доцільності та своєчасності розроблення чітко визначеного підходу, певних загальних “правил гри”, які мають застосовуватися для розробки і реалізації вітчизняних соціальних проектів, переконують ще кілька наступних міркувань.

По-перше, рівень забезпечення вітчизняних соціальних працівників власною теорією і технологією розробки соціального проекту поки що змушує бажати кращого. Цьому є об'єктивні причини: фахова соціальна освіта запроваджена відносно недавно, і далеко не всі практичні працівники мали можливість її отримати; сама теорія соціальної роботи як науки переживає в Україні період становлення і на відміну від провідних західних шкіл (Великої Британії, Німеччини та ін.) не завжди готова запропонувати практикам потрібні рекомендації.

По-друге, наявна практика дещо випередила теорію – з кожним роком в Україні реалізується все більше соціальних проектів, а ґрунтовних наукових праць вітчизняних авторів з цієї тематики явно не вистачає.

По-третє, українська ситуація ускладнюється тим, що попередній досвід суспільних навчально-наукових дисциплін, набутий за радянських часів, не завжди може стати в пригоді, коли йдеться про подолання негативних наслідків поширення нових для країни явищ, зокрема, безробіття, бродяжництва, дитячої безпритульності, сексуальної експлуатації жінок, ін'єкційної наркоманії і т. ін. (Адже деяких із цих проблем в

Україні раніше взагалі не існувало, деякі були поширені значно менше, і для їх вирішення застосовувалися методи несумісні із сучасними принципами соціальної роботи.)

Отже, цілком очевидно, що компенсувати брак знань щодо розробки та реалізації соціальних проектів в Україні лише на основі вивчення закордонного досвіду повною мірою неможливо. Особливості адаптації проектів до вітчизняних умов потребують власних досліджень. Такі дослідження на підставі аналізу набутого досвіду, узагальнення спільних рис і відокремлення артефактів можуть виявити закономірності реалізації успішних проектів в Україні, ввести їх у межі стандартизованої методології цілепокладання, визначення об'єкт-суб'єктних стосунків, застосування виправданих теорій, ідентифікації відповідно до чітких критеріїв окремих видів проектної діяльності, установа оптимальних ресурсів, системного застосування процедур моніторингу й оцінки тощо. Певно, лише таким шляхом можна створити міцне теоретичне підґрунтя для подальших практичних дій, запобігти можливим принциповим помилкам і прорахункам у ході реалізації численних соціальних проектів у країні.

Очевидно також, що перші кроки наукового обґрунтування розробки і впровадження соціальних проектів мають бути спрямовані на з'ясування найзагальніших теоретичних положень, передусім це стосується ідеології підходу до наукового забезпечення цієї діяльності, щодо структури досліджуваного процесу: встановлення кількості та послідовності його етапів, визначення змісту та послідовності розробки основних його складових.

*Сучасні дослідження проблеми.* Аналіз літератури з питань застосування наукового підходу й використання дослідницьких методів у ході розробки та реалізації різноманітних проектів соціального спрямування свідчить про існування деяких харак-

терних тенденцій, які узагальнено можна окреслити так.

Одна тенденція полягає в тому, що суто наукові дослідження в багатьох випадках не розглядаються як окрема сфера діяльності, яка системно супроводжує проект, починаючи від зародження ідеї його створення для розв'язання певної соціальної проблеми, безперервно триваючи протягом усього процесу впровадження і закінчується лише після остаточної оцінки ефективності реалізованого проекту.

Найчастіше планують і реалізують окремі дослідницькі процедури, які є заходами самого проекту. Їх розглядають як невід'ємні частини проекту, його природні складові, але ідеологічно не відокремлені від заходів іншого змісту – організаційних, інформаційних, матеріально-технічного забезпечення тощо. Тобто в ієрархії заходів проекту не простежується провідна роль і пріоритетне місце досліджень, як основи для практичної реалізації дій.

Тому в кожному конкретному випадку застосування того чи іншого окремого виду проектної діяльності залучаються доречні, на думку розробників, методи досліджень з арсеналу різних наукових дисциплін. Само по собі це явище природне й цілком виправдане, але воно потребує відповідного методологічного узгодження. У іншому випадку, якщо використані методи не поєднані в цілісну систему, не взаємоузгоджені в порівняльному аспекті, то залучені наукові інструменти можуть не забезпечувати максимально можливого ефекту.

Крім того, виникає проблема специфічності досліджень стосовно саме такої форми організації роботи, як соціальний проект. Найбільше специфічність забезпечена щодо методології оцінювання досягнутих результатів, ефективності реалізованих про-

цесів і проекту в цілому. (Царина оцінювання взагалі широко і ґрунтовно представлена численними науковими працями<sup>1;2;3</sup> як щодо кількісних<sup>4;5</sup>, так і щодо якісних методів аналізу<sup>6;7</sup>, включаючи й такий, поки що мало поширений у вітчизняній практиці метод, як аналіз економічної ефективності соціальних проектів<sup>3;8;9;10</sup>. Зазначені дослідження пропонують високоспеціалізовані методи й наукові інструменти, безпосередньо пов'язані саме з розробкою і впровадженням соціальних проектів).

Дещо відмінна тенденція спостерігається стосовно методів визначення інших істотних складових проектів — цілей, завдань, очікуваних результатів, ресурсів, доцільних окремих видів діяльності, логічних моделей проектів тощо. У багатьох випадках доступні джерела пропонують неспецифічні методологічні установки, наукові методи/інструменти, які зазвичай використовуються для досліджень у сферах управління соціальною роботою взагалі<sup>11;12;13</sup>, менеджменту організацій<sup>14;15</sup>, соціального планування, прогнозування, моделювання<sup>16</sup>, класичної соціології<sup>17;18</sup> тощо. І вони не завжди узгоджуються з особливостями такої форми організації соціальної роботи, як соціальний проект. З цієї причини розробникам часто доводиться “самотужки підлаштовувати” методики визначення основних параметрів проектної діяльності, запозичені з інших наукових дисциплін, саме до потреб розробки певного соціального проекту. А теоретико-методологічний потенціал і науковий рівень, наявний у середовищі розробки й реалізації багатьох проектів, далеко не завжди дозволяє уникнути ідеологічних і методичних прора-

хунків та помилок. Ускладнює ситуацію і брак методичних рекомендацій щодо чіткого розмежування структури і змісту наукових досліджень на етапі розробки соціального проекту та на етапі його впровадження. До того ж дослідницькі завдання на цих етапах багато в чому принципово відрізняються.

*Завдання дослідження:* визначити ідеологію підходу до науково-дослідницької роботи щодо розробки і реалізації соціальних проектів у вітчизняних умовах; відпрацювати основні визначення (уніфіковану термінологію, понятійний апарат) наукових досліджень у цій сфері; установити структуру (почергову етапність та основні складові діяльності в межах визначених етапів) науково-дослідницьких заходів із розробки та реалізації окремого соціального проекту.

*Матеріали дослідження.* Аналіз літератури і власні багаторічні дослідження, досвід реалізації численних соціальних проектів Державним інститутом проблем сім'ї та молоді та Українським інститутом соціальних досліджень\* свідчать про доцільність застосування чітко визначеного підходу до науково-дослідницької діяльності щодо розробки і впровадження в Україні такої форми організації соціальної роботи, як соціальний проект.

Основою такого підходу може бути ідея виокремлення науково-дослідницької роботи з розробки та реалізації соціального проекту в самостійний вид діяльності, пріоритетний в ієрархії діяльностей проекту.

За цих умов, як і було раніше, дослідницькі заходи залишаються невід'ємними складовими, відповідно запланованими та організаційно

\* За роки існування ці інститути взяли участь у розробці і реалізації більше 250 соціальних проектів та програм (у співпраці з багатьма міжнародними організаціями, в тому числі представництвом ЮНІСЕФ в Україні, Міжнародним Альянсом з ВІЛ/СНІД, UNAIDS, Програмою розвитку ООН, СНІД Фондом Схід-Захід, Фондом народонаселення ООН, Канадською агенцією міжнародного розвитку, Британською Радою та іншими), за результатами яких опубліковано більше 200 книг (монографій, збірників, посібників тощо), які з огляду на обсяг статті недоцільно вносити у перелік літератури (ознайомитися з ними можна в бібліотеках інститутів).



“вмонтованими” в інші заходи проекту. Але вони набувають іншого ідеологічного значення і більшої практичної цінності. Це проявляється в тому, що дослідження:

- передують не лише впровадженню практичних дій, а й їхньому плануванню (тобто створюють об’єктивну основу розробки заходів)\*;

- стають циклічними, тобто не лише передують впровадженню окремого виду проектної діяльності (або його відносно самостійній частині), а й завершують його (оцінюють, підсумовують досягнення), чим створюють основу подальшого планування (коригування)\*\*;

- поєднуються в цілісну систему наукової діяльності, яка забезпечує уніфікацію методів (уможливорює порівняння досягнень різних окремих видів проектної діяльності або одного виду діяльності в різний час); здійснення досліджень у належних “точках” (доцільних часових координатах, що передують плануванню, тим більше – практичним крокам); максимальну інформативність наукових даних і своєчасність їх отримання, що уможливорює належне коригування практичних заходів.

За умов прийняття зазначеної ідеології, визнання доцільності пріоритету дослідницьких заходів і надання їм відповідного місця в ієрархії видів проектної діяльності всю науково-дослідницьку роботу з розробки й реалізації соціальних проектів можна визначити як комплекс спеціально

організованих заходів, спрямованих на всебічне застосування наукового підходу до розробки й реалізації соціальних проектів (програм). Термінологічно це поняття можна ідентифікувати як *наукове забезпечення соціальних проектів*.

Слід зазначити, що ідея розмежування двох сфер діяльності – процесу виробництва (в нашому випадку – реалізації соціального проекту) і наукових досліджень, які повинні забезпечувати цей процес, не є чимось новим для вітчизняної системи взаємостосунків між наукою і практикою\*\*\*. А те, що в більшості соціальних проектів обидві сфери поєднані, очевидно, є даниною західній традиції, звідки запозичена ця форма організації соціальної роботи. І три справді, на Заході наукові підрозділи (окрім академічної університетської науки) значною мірою інтегровані у виробничі структури, часто підпорядковані їм. Але деякі особливості вітчизняної ситуації викликають сумніви щодо доцільності копіювання такої інтеграції (підпорядкування), принаймні на нинішньому етапі розвитку практики соціальної роботи в Україні.

Так, попри поширення соціальних проектів їхнє наукове забезпечення поки що не стало невід’ємною частиною реалізації проектів у вітчизняних реаліях. Цьому є кілька об’єктивних причин, зокрема, бракує кадрового і методичного ресурсу, а головне – не сформовано розуміння не лише по-

\* Багато чого з інформації, потрібної для об’єктивного планування та обґрунтування проектних дій (наприклад, ідентифікувати наявну ситуацію в середовищі розробки проекту, стан об’єктів, критерії змін тощо), взагалі неможливо отримати, якщо не користуватися вимірами за допомогою дослідницьких інструментів.

\*\* Тобто утворюють класичний цикл управління процесом завдяки вимірюванню в ланцюжку: “вихідний стан об’єкта – запланована діяльність – новий (проміжний) стан об’єкта – скоригована діяльність – знову новий стан об’єкта – знов скоригована діяльність...” і т. ін.

\*\*\* Достатньо згадати міцно вкорінену з радянських часів традицію функціонування галузевих науково-дослідних інститутів, призначення яких полягає в науковому забезпеченні виробничого процесу відповідних галузей, а також те, що навіть у науково-виробничих об’єднаннях, які призначені для скорочення розриву між наукою і практикою, наукова і виробнича частини функціонують як самостійні структурні одиниці.

треби у пріоритетності наукових заходів, а й взагалі необхідності включення потужної дослідницької складової до проекту, її можливостей та ефективності. Певною мірою це наслідок традицій запровадження численних програм минулих часів, які характеризувалися потужною пропагандистською складовою, узагальненими цілями, багатьма об'єктами і напрямками діяльності, декларованими масштабними результатами. Але багато що з очікуваних результатів важко піддавалося об'єктивним вимірюванням. Програми, розраховані на багато років, часто залишалися декларативними. Отже, наукове забезпечення не мало належного попиту, тим більше не уявлялося вирішальним\*.

Сьогодні, з поширенням в Україні практики реалізації адресних соціальних проектів на користь конкретних цільових груп населення, ситуація кардинально змінюється. Відповідно виникає потреба взагалі визначити роль, місце і функції наукової складової проектів, зокрема, розвинути систему понять, пов'язаних із науковим забезпеченням (котре само по собі є досить широким визначенням) соціальних проектів.

Першим кроком може бути вицлювання з широкого поля науково-дослідницької діяльності стосовно соціальних проектів, котре визначено вище як наукове забезпечення, більш вузького поняття, яке найточніше відповідає змісту наукових заходів у складі конкретного соціального проекту. Термінологічно це поняття можна визначити як *науковий супровід соціального проекту*.

Науковий супровід соціального проекту автори розуміють як наукову діяльність, що є багатостороннім процесом з використанням наукових методів збору, обробки, системати-

зації, аналізу й узагальнення даних щодо основних складових проекту: цілей, завдань, об'єктів, логічної моделі (теоретичної основи передбачених змін), ресурсів, очікуваних результатів, процесів, що використовуватимуться для їх досягнення.

Така диференціація дозволяє окреслити мінімально необхідне коло понять, з'ясувати їх зміст, визначити черговість і часові характеристики розробки й застосування кожної складової певного соціального проекту для забезпечення практичних потреб його розробників.

Науковий супровід соціального проекту в загальному вигляді включає збір інформації стосовно вихідної ситуації і різних аспектів майбутньої діяльності в проекті; аналіз одержаної інформації і визначення на цій підставі цілей і завдань проекту, вибір об'єктів і теоретичної основи проектної діяльності, планування стратегії, технологій, форм і методів діяльності, прогнозування очікуваних результатів; моніторинг і оцінку проектної діяльності, які дають підстави для прийняття управлінських рішень щодо коригування, при потребі, цієї діяльності в ході проекту для досягнення очікуваних результатів, а також визначення ефективності проекту в цілому й окремих видів діяльності в його складі.

Детальна операціоналізація вищезазначених складових не входить до завдань даного дослідження (вона й не може бути наведена в межах журнальної статті — цьому присвячена окрема книга<sup>3</sup>). У даному разі доцільно обмежитись описом структури наукового супроводу, але деякі коментарі щодо його окремих складових наводитимуться, коли це буде потрібно для пояснення їхнього місця в загальній структурі.

\* *Практика ініціювання декларативних програм не повністю ліквідована й до сьогодні, що є додатковим аргументом на користь виокремлення наукового забезпечення в самостійну діяльність, здатну запобігти помилкам при розробці проектів та забезпечити об'єктивну оцінку ефективності впровадження.*

Науковий супровід соціального проекту як невід'ємна складова самого проекту і перманентний процес, який триває протягом усього проекту, природно, різний на етапі розробки й на етапі впровадження, так само, як відрізняється на цих етапах і зміст проектної діяльності.

Взагалі на *етапі розробки* науковий супровід соціального проекту може включати кілька різних напрямів діяльності, які пов'язані з аналізом вихідної ситуації, соціальним плануванням, проектуванням, прогнозуванням тощо. Але основними складовими, мінімально необхідними на цьому етапі, є визначення *цілей і завдань* проекту та *результатів*, які від нього очікуються; вибір *об'єктів*, на які переважно спрямовуватимуться зусилля проекту; розробка *логічної моделі проекту* (теоретичної основи діяльності), завдяки якій мають бути досягнуті очікувані результати; планування *окремих видів* проектної діяльності; визначення і обґрунтування потрібних *ресурсів*, здійснення базової *оцінки*.

Далі наведено послідовність опрацювання основних складових наукового супроводу соціального проекту на *етапі розробки* і деякі методичні особливості цього процесу.

Методика визначення *цілей, завдань і результатів* соціального проекту узгоджується з теоретичними положеннями цілепокладання, згідно з якими ціль розглядається як ідеальне уявлення про результат майбутньої діяльності та може формулюватися на стратегічному й тактичному рівнях залежно від значущості діяльності (тривалої і комплексної, короткотермінової і менш інтегруючої, окремого виду діяльності в про-

екті). Шляхи досягнення тактичної цілі проекту або цілей окремих видів проектної діяльності можуть визначатись як *завдання*. Крім того, цілі й завдання структуруються у часовому (вихідні, проміжні та кінцеві) та об'єктному вимірах (стосовно істотних характеристик цільових груп — об'єктів проектної діяльності); розробляються згідно з визначеними вимогами і правилами формулювання; ґрунтуються на всебічному вивченні вихідної ситуації, для чого провадиться спеціальне дослідження\*.

Методика вибору *об'єктів* проекту передбачає уникнення обов'язкового ототожнення об'єктів соціального проекту з об'єктом соціальної роботи (клієнтом), як це визначається теорією соціальної роботи. Це дає можливість ідентифікувати кілька об'єктів проекту, тобто не лише клієнтів, одержувачів допомоги та ін., а й тих людей, які можуть впливати на соціальну проблему, заради якої створений проект. Об'єктами проекту обираються саме ті цільові групи в існуючому соціальному середовищі навколо проекту, які найбільше страждають від тієї соціальної проблеми, на розв'язання якої переважно спрямований проект.

Методика теоретичного обґрунтування проектної діяльності (розробки логічної моделі проекту) дозволяє передбачити напрями, шляхи, характер, обсяги й рушійні сили діяльності, завдяки яким можуть бути досягнуті очікувані результати; уникнути дій методом “проб і помилок”; розробити теорію проекту (сукупність ідей, припущень, передбачень, закономірностей і наукових підходів, які обґрунтовують існування причинно-наслідкового зв'язку запланованих дій з очікуваними результатами); розро-

\* Таке дослідження є частиною цілісної системи моніторингу і оцінки ефективності соціального проекту, методику яких не можна навести у межах цієї статті. Відповідні матеріали опубліковані в книзі “Науковий супровід, моніторинг та оцінка ефективності соціальних проектів”<sup>3</sup>.

бити теорію впровадження (обґрунтувати й запланувати способи надання послуг, дії учасників проекту, які мають забезпечити зміни за умови, що все заплановане буде виконано вчасно і якісно).

Методика *планування окремих видів діяльності* спирається на дані, отримані на попередніх стадіях розробки проекту, — цілі, завдання, очікувані результати, об'єкти, шляхи й напрями діяльності, визначені логічною моделлю. Відповідно до кожного із завдань проекту розробники можуть обирати один або кілька окремих видів діяльності, дотримуючись визначених правил. Зокрема, обрані певні види діяльності мають повніше й ефективніше, ніж інші можливі види діяльності, вирішувати саме поставлені завдання, а не якісь інші; за формою, змістом і застосовуваними методами повинні не суперечити ідеології (стратегічній цілі) проекту, його тактичним цілям, шляхам і напрямкам діяльності, передбаченим моделлю проекту; впливати переважно на об'єкти проекту, а не на інші об'єкти соціальної роботи, які існують у соціальному середовищі навколо проекту; приводити до таких результатів, які відповідають очікуванню або є проміжними, але необхідними для досягнення основних очікуваних результатів проекту.

Методика визначення *ресурсів проекту* дає можливість дослідити все, що може бути залучено й використано для здійснення проектної діяльності, диференційовано за такими компонентами як встановлення ідеального ресурсу, ресурсних передумов, ресурсної різниці; дозволяє цю різницю обґрунтувати; розподілити ресурси за видами (часу, зусиль, природного й соціального середовища, об'єктів, власне проекту); класифікувати як реальні й потенційні, внутрішні й зовнішні, формальні й неформальні, матеріальні й культурно-духовні; диференціювати як інфор-

маційні, фінансові, матеріально-технічні, науково-методичні, кадрові, політичні та нормативно-правові.

Опрацюванням наведених складових науковий супровід соціального проекту на етапі розробки не вичерпується. Значну його частину становить створення адекватної системи моніторингу та оцінки ефективності, яка відповідатиме специфіці конкретного проекту, але, як зазначено вище, ці матеріали з огляду на їх обсяг наведені в окремому виданні<sup>3</sup>.

Науковий супровід соціального проекту на *етапі реалізації* принципово відрізняється від наукового супроводу на етапі розробки.

Ця різниця простежується за трьома основними ознаками: компонентами супроводу; істотними характеристиками проекту, які досліджуються в ході супроводу; рівнем узагальнення, на якому відбуваються дослідження цих характеристик.

Якщо на етапі розробки соціального проекту основними компонентами наукового супроводу є визначення і обґрунтування, які стосуються таких складових (характеристик) проекту, як цілі, завдання, очікувані результати, об'єкти, логічна модель (теоретична основа проекту), окремі види діяльності й ресурси, то на етапі реалізації соціального проекту основними компонентами супроводу є оцінка й коригування, які стосуються таких складових (характеристик) проекту, як стани об'єктів, проектна діяльність у цілому та її окремі види.

Крім того, на етапі розробки такі компоненти наукового супроводу, як визначення і обґрунтування, не структуруються за рівнями узагальнення — процеси визначення і обґрунтування відбуваються на одному рівні. Натомість на етапі реалізації процеси наукового супроводу (оцінка й коригування) відбуваються на двох рівнях — на рівні проекту в цілому та на рівні окремих видів діяльності.



Далі наведені основні складові наукового супроводу соціального проекту на етапі реалізації, але в порівнянні з попереднім етапом необхідний коментар до їх розробки трохи складніший. Це зумовлено особливостями етапу реалізації, адже теоретичні припущення й визначення, розроблені на попередньому етапі, в умовах практичного впровадження вже не можуть існувати як відокремлені один від одного, а набувають взаємних зв'язків (прямих і зворотних).

Тобто на етапі реалізації соціального проекту доводиться визначати не лише основні компоненти процесу (оцінку й коригування) та його складові (стани об'єктів, проектна

діяльність в цілому та її окремі види), а й визначати структуру зазначених категорій та внутрішньоструктурні зв'язки, керуючись якими можна здійснювати дослідження на обох рівнях (проекту в цілому та окремих видів діяльності). Структура складових наукового супроводу на етапі реалізації соціального проекту наведена на рис. 1.

Внутрішньоструктурні зв'язки характеристик проекту і складових наукового супроводу, показаних на схемі, такі:

- оцінка ефективності проекту в цілому зосереджена на трьох узагальнених характеристиках проекту в

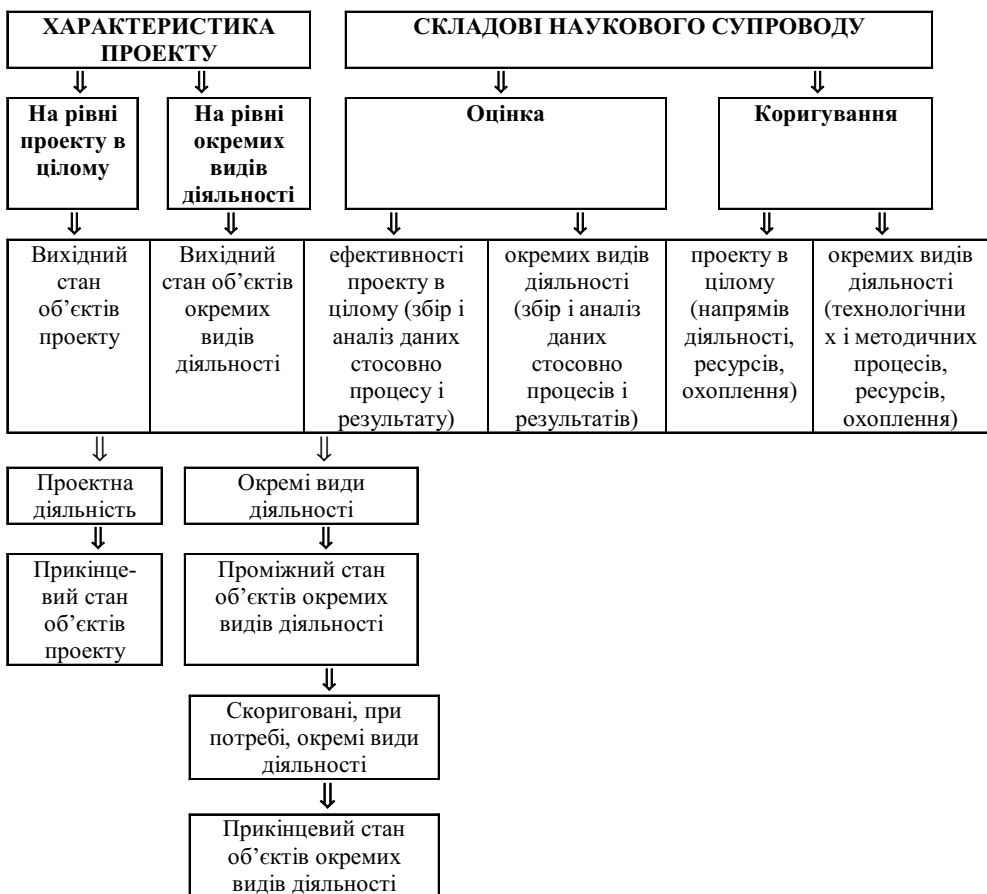


Рис. 1. Схема зображення структури характеристик проекту і складових наукового супроводу на етапі реалізації соціального проекту

цілому: вихідному і прикінцевому станах об'єктів проекту та проектній діяльності. Вона здійснюється через процедури збору й аналізу даних стосовно вихідного і прикінцевого станів об'єктів проекту (оцінка результатів) та процедури збору і аналізу даних стосовно проектної діяльності (оцінка процесів). Така оцінка ефективності проекту в цілому (процесів і результатів) дає підстави для коригування проекту – прийняття управлінських рішень стосовно пролонгації на тому ж рівні, подальшого розвитку або припинення проекту, збереження існуючих напрямів проектної діяльності, їх розширення, звуження або зміни, збереження існуючого обсягу ресурсів і охоплення учасників проекту, дозволяє збільшувати або зменшувати кількість учасників;

- оцінка окремих видів діяльності у проекті зосереджена на характеристиках цих видів діяльності: вихідному, прикінцевому і проміжних (їх може бути декілька) станах об'єктів окремих видів проектної діяльності та, власне, окремих видах проектної діяльності як первісно запланованих, так і скоригованих, у разі потреби, в процесі реалізації проекту. Таких скоригованих окремих видів діяльності також може виявитися в ході проекту більше або менше, так само як і проміжних станів об'єктів цих видів діяльності. Це зумовлено ймовірністю повторення циклу “вихідний стан об'єкта – запланована діяльність – новий (проміжний) стан об'єкта – скоригована діяльність – знову новий стан об'єкта – знову скоригована діяльність...”, і так до тих пір, поки не буде досягнуто прикінцевого стану об'єкта, який відповідає очікуваному результату. Оцінка окремих видів діяльності у проекті здійснюється через процедури збору й аналізу даних щодо вихідного, проміжних і прикінцевого станів об'єктів окремих видів діяльності (оцінка результатів) та процедури збору й аналізу даних щодо, власне, окремих видів проектної діяльності (оцінка процесів). Саме ця оцінка процесів і

результатів дає підстави для коригування, при потребі, окремих видів діяльності – змін технологій і методик, змін ресурсів і охоплення учасників окремих видів діяльності.

У відповідності з таким підходом для кожного випадку наукового супроводу на етапі реалізації визначається його стратегія, яка стає основою планування досліджень. Визначення стратегії передбачає: визначення складових наукового супроводу (оцінка, коригування, обидві діяльності), які будуть застосовані в даному разі; визначення того, на якому рівні (проекту в цілому, окремих видів діяльності) зазначені складові будуть застосовані; визначення того, стосовно яких характеристик проекту (стану об'єктів, діяльності) зазначені складові будуть застосовані; визначення того, що саме досліджуватиметься в процесі наукового супроводу, тобто за якими показниками (індикаторами) визначатимуться зміни зазначених характеристик проекту; визначення термінів і періодичності дослідження цих індикаторів, тобто встановлення того, коли здійснювати процедури базової, прикінцевої і, при потребі, поточної (їх може бути декілька) оцінки; визначення того, для вирішення яких завдань застосовуватиметься науковий супровід – удосконалення проектної діяльності або прийняття рішень стосовно розвитку, припинення чи пролонгації проекту на існуючому рівні; визначення того, у який спосіб здійснюватиметься науковий супровід, тобто які його технології й методики використовуватимуться (окремі оціночні процедури через значний проміжок часу стосовно деяких об'єктів і видів діяльності чи комплексна технологія безперервного відстеження процесів і результатів проекту, яка має значно більші аналітичні можливості, – соціальний моніторинг).

Визначення зазначених компонентів стратегії дає можливість перейти до планування. Планування наукового супроводу на етапі реалізації соціального проекту – це розробка пе-

реліку заходів із впровадження тих складових, які були визначені попередньо стратегією наукового супроводу стосовно відповідних характеристик проекту із зазначенням змісту досліджень, технологій і методів, що плануються. Завершальною стадією планування стають робочі плани, які конкретизують терміни та виконавців конкретних дослідницьких заходів, зміст, технологію і методи досліджень.

#### *Висновки:*

1. Можливість забезпечення ефективної адаптації зарубіжної технології і методів розробки й реалізації соціальних проектів до вітчизняних умов дає зміна загального підходу до науково-дослідницької діяльності в цій сфері. В основу такого підходу має бути покладена ідея відокремлення дослідницької складової в самостійний вид діяльності, який стає ієрархічно пріоритетним стосовно інших видів діяльності у проекті. Цей підхід забезпечує дотримання принципу “дослідження передує впровадженню”, уможлиблює своєчасне коригування процесів проекту відповідно до очікуваних результатів, мінімізує імовірність помилкових рішень.

2. У межах зазначеного підходу доцільно визначити широке поле наукових досліджень стосовно соціальних проектів як наукове забезпечення цієї діяльності, конкретизувати системні та комплексні заходи стосовно розробки й реалізації окремого соціального проекту як його науковий супровід.

3. Науковий супровід соціального проекту як багатосторонній процес із використанням наукових методів збору, обробки, систематизації, аналізу й узагальнення даних дозволяє окреслити мінімально необхідне коло основних складових проекту. До цього кола входять визначення цілей, завдань, об'єктів, логічної моделі (теоретичної основи передбачених змін), ресурсів, очікуваних результатів, про-

цесів, що використовуватимуться для їх досягнення, розробка відповідних планів дій, системи моніторингу й оцінки окремих видів проектної діяльності та ефективності проекту в цілому.

4. Зазначені складові становлять уніфіковану структуру, згідно з якою відбувається розробка (перший етап) і реалізація (другий етап) соціального проекту.

5. У межах цієї структури кожна складова на кожному етапі характеризується чітко визначеним змістом, методикою розробки, черговістю й часовими параметрами застосування. Зокрема, на етапі розробки основними компонентами наукового супроводу є визначення і обґрунтування цілей, завдань, очікуваних результатів, об'єктів, логічної моделі (теоретичної основи) проекту, окремих видів діяльності, планів їх реалізації та потрібних ресурсів. На етапі реалізації основними компонентами супроводу стають оцінка й коригування станів об'єктів, проектної діяльності в цілому та її окремих видів. Крім того, оцінка як складова, та моніторинг як технологія комплексного наукового супроводу, застосовуються на обох етапах соціального проекту як джерела об'єктивної інформації про перебіг подій у кожний визначений проміжок часу.

6. За умов дотримання наведеного підходу, правильного розроблення уніфікованої структури наукового супроводу соціального проекту забезпечується високий рівень відповідності завдань і результатів; методична одноманітність процедур та інструментів, що уможлиблює об'єктивне вимірювання й порівняння досягнень; своєчасне коригування окремих видів проектної діяльності у відповідності з розробленими планами; перманентне удосконалення проекту в процесі роботи; об'єктивне документування; переконлива демонстрація надбань проекту для громадськості.

1. *Vaïs Керол Г.* Оцінювання: Методи дослідження програм та політики: Пер. з англ. Р. Ткачука та М. Корчинської; наук. ред. пер. О. Кілієвич. – К. : Основи, 2000. – 671 с.
2. Балакірева О. “Соціальний моніторинг як засіб розробки, оцінки ефективності та модернізації соціальної політики” // *Методологія, теорія та практика соціологічного аналізу сучасного суспільства* : Зб. наук. праць. – Харків : Видавничий центр Харківського національного університету ім. В. Н. Каразіна, 1999. – С. 126–131.
3. Науковий супровід, моніторинг та оцінка ефективності соціальних проектів / О. О. Яременко, О. Р. Артюх, О. М. Балакірева та ін. – К. : Державний центр соціальних служб для молоді; Державний ін-т проблем сім’ї та молоді, 2002. – 123 с.
4. *Neter J., Kutner M. H., Nachtschein C. J. & W. Wasserman.* (1996). *Applied linear statistical models* (4th ed.). Homewood, IL: Irwin.
5. *Goldstein H.* (1995). *Multilevel statistical models* (2nd ed.). London: Edward Arnold.
6. *Miles Matthew B., & Michael Huberman.* (1994). *Qualitative data analysis: A sourcebook of new methods* (2nd ed.). Thousand Oaks, CA: Sage.
7. *Maxwell Joseph. A.* (1996). *Qualitative research methods*. Thousand Oaks, CA: Sage.
8. HIVTools Research Group, LSHTM (2001). *Measuring Effectiveness: Training Materials for Cost-effectiveness analysis using HIVTools*.
9. *Kumaranayake L., Pepperall J., Goodman H., Mills A.* (2000). *Costing Guidelines for HIV/AIDS Prevention Strategies*. UNAIDS Best Practice Collection – Key Materials. Geneva: UNAIDS.
10. *Watts C., Kumaranayake L., Vickerman P., Terris-Prestholt F.* (2001). “HIVTools: A Cost-effectiveness toolkit for HIV prevention.” HIVTools Research Working Paper, LSHTM.
11. Социальная работа / Под общ. ред. проф. В. И. Курбатова. – Ростов н/Д: “Феникс”, 1999. – 576 с. – Сер. “Учебники, учебные пособия”.
12. Технологии социальной работы : Учебник / Под общ. ред. Е. И. Холостовой. – М. : ИНФРА-М, 2001. – 400 с.
13. Технология социальной работы : Учеб. пособ. / Под ред. И. Г. Зайнышева. – М. : ВЛАДОС, 2000. – 240 с.
14. *Мескон М. Х., Альберт М., Хедоури Ф.* Основы менеджмента: Пер. с англ. – М. : “Дело”, 1992. – 702 с.
15. *Симонов В. П.* Педагогический менеджмент. – М., 1997. – С. 41–42.
16. *Софронова В. М.* Прогнозирование и моделирование в социальной работе : Учеб. пособ. для студ. высш. учеб. заведений. – М. : Издательский центр “Академия”, 2002. – 192 с.
17. *Гіденс Е.* Соціологія: Пер. з англ. – К. : Основи, 1999. – 726 с.
18. *Смелзер Н.* Социология: Пер. с англ. – М. : Феникс, 1994. – 688 с.

Подано до редакції 10.02.2004

**Abstract. RESEARCH COMPONENT OF SOCIAL PROJECTS: THE IDEOLOGY AND FRAMEWORK OF THE PROCESS**

The article seeks to analyse and summarise the experience social project as a particular form of social work in Ukraine and offers a peculiar approach to social research. The research component is seen as a separate and priority project activity.

The definitions of ‘research support’ and ‘research component’ are given. The article outlines the main components constituting a unified framework of project development and implementation.