

*А.І. Кудринська*

*А.І. Kudryns'ka*

## ХАРАКТЕРИСТИКИ ЕКОНОМІЧНОЇ АКТИВНОСТІ НАСЕЛЕННЯ ЛЬВІВСЬКОЇ ОБЛАСТІ

**Abstract.** The specific features and the dynamics of population's economic activity for 2000–2005 are considered, and the state of this activity by socio-demographic signs is analyzed.

У статті проаналізовано суть поняття “активність”, зроблено порівняльний аналіз понять “соціально-економічна активність” й “економічна активність”. Розглянуто особливості та динаміку економічної активності населення. На прикладі Львівської області проаналізовано стан економічної активності населення за соціально-демографічними ознаками.

*Ключові слова:* економічна активність, зайнятість, поведінкові стратегії.

*Постановка проблеми.* Процес розвитку суспільства як цілісної системи є невіддільним від розвитку діяльній активності його членів. Саме активність є ознакою суспільства як функціональної системи. О. Богданов – один із засновників системного аналізу – охарактеризував суспільство як організоване ціле, що є сумою людських “активностей” [1]. Ринкова трансформація економіки, створення принципово нового правового та мотиваційного простору трудової діяльності, – всі ці бурхливі, насичені соціально-економічні явища на тлі загострення економічної кризи зумовили складний та суперечливий процес побудови нового соціально-економічного середовища в країні, який неминує супроводжується зміною інтересів, потреб, ціннісних орієнтацій різних верств населення [2, с. 20].

Теоретичний аналіз наукових праць з цієї проблеми показав, що перехід до ринкових відносин, реформи у соціально-економічній сфері суспільства докорінно змінили умови життя і праці людей. Всі ці процеси, які відбуваються в сучасному українському суспільстві, змушують окремих людей і цілі соціальні групи змінювати спосіб життя, пристосовуватися й адаптуватися до нових економічних і соціальних умов. За таких умов найкраще адаптуються суб'єкти, здатні виявити гнучкість та ефективність, наражаючись на нетрадиційні умови існування, а також активно використовувати будь-яку нагоду для поліпшення свого життя, демонструючи тим самим свою активність у соціально-економічній сфері суспільства. Прикладом цього у сучасному суспільстві є активність у соціально-професійній сфері. Люди останнім часом все частіше змінюють місце праці, набувають нових спеціальностей і нових професій не лише в державному, але й у приватному секторі економіки.

Очевидним є той факт, що успіх ринкових перетворень вирішальною мірою залежить від готовності та здатності людей реалізувати свої економічні інтереси, включитись у процес економічних перетворень. У зв'язку із цим актуалізується

потреба у дослідженні поведінки різних соціально-демографічних та соціально-професійних груп населення, їх економічної активності, адже ефективність функціонування соціальної та економічної сфери суспільства значною мірою залежить від використання трудового потенціалу людини, її ініціативи та підприємливості.

Аналізуючи та оцінюючи ситуацію в Україні в контексті ринкових перетворень, доцільно відзначити, що проблема економічної активності сьогодні є досить актуальною і дискусійною. Саме через активність особистості виражаються ті якості людини, завдяки яким вона виходить за межі певних умов і обставин, проявляючи ініціативу і творчість [3].

Проблема людської активності закладена у великій кількості теорій, спрямованих на пояснення поведінки індивіда, соціальних груп, механізмів взаємовідносин людини і суспільства. Активність – категорія міждисциплінарна, оскільки через цю категорію підкреслюються ті якості людини, завдяки яким вона проявляє свою індивідуальність, самореалізується. Реальне відчуття значущості феномену активності обумовило науковий інтерес до нього філософів, психологів, соціологів. У філософії проблема людської активності зазвичай пов'язується з такими категоріями, як рух, пізнання. Звідси активність – це фундаментальна властивість матерії, що здатна мати джерело своїх змін усередині себе, бути причиною своїх довільних змін [4, с.10].

Вітчизняні учені [3; 7] трактують поняття “активність” як здатність змінювати навколишню дійсність у відповідності до особистісних потреб, поглядів, мети. Як риса особистості активність проявляється в енергійній ініціативній діяльності, у праці, у громадському житті тощо.

Конструктивна взаємодія людини і суспільства через різні форми соціальних організацій складає соціологічний зріз проблеми активності. Об'єктивно проаналізувавши світовий досвід, доходимо висновку, що зарубіжні вчені прагнуть підкреслити провідне значення головної характеристики активності – її позитивно перетворюючі якості. Зокрема, Еріх Фром пише, що “активність – це соціально визнана, цілеспрямована поведінка, результатом якої є відповідні соціально корисні зміни” [5, с. 27]. Як бачимо, бути активним, за Фромом, значить дати можливість проявитися своїм здібностям, таланту. Сьогодні активність здебільшого трактується як енергійна поведінка, що відображає міру спрямованості здібностей, знань, навичок; як прагнення особистості розширити сферу своєї діяльності, здатність нести в собі потенціал енергії, сили, творчості.

В економічній літературі проблема активності пов'язується з конкретно-предметними її проявами в системі економічних відносин. У цьому контексті актуальним для наукового пошуку є порівняльний аналіз понять “соціально-економічна активність” та “економічна активність”.

Соціально-економічна активність як зв'язок сутнісних сил працівника і їх прикладання характеризує міру цілеспрямованого впливу суб'єкта на об'єкт діяльності. Характер зв'язку між індивідом як особливим працівником (з його ціннісними уявленнями, професійними знаннями, вміннями, навичками, освітою, психічним і фізичним потенціалом) і його практичними діями може бути різним [6, с. 63].

Трактування змісту економічної активності базується на тому, що людині внутрішньо властиве прагнення, спрямоване на поліпшення свого матеріального та духовного добробуту, підвищення соціального статусу. У такому значенні економічна активність – це усвідомлена діяльність у сфері господарювання. Як зазначає В.Г. Городяненко, економічна активність – вияв індивідуальності, самореалізації особистості у сфері виробництва, обміну та споживання, рівень її економічної взаємодії із зовнішнім середовищем [7, с. 227].

*Аналіз сучасних досліджень і публікацій* свідчить про підвищений інтерес суспільства до проблем економічної активності суб'єктів господарської діяльності в умовах трансформаційних змін українського суспільства, адже теперішній етап реформування українського суспільства передбачає активне ставлення населення до соціально-економічних перетворень. Людина як особистість своєю діяльністю і поведінкою впливає на оточуюче середовище і суспільство, задовольняючи свої життєві потреби та інтереси.

Питання трудової діяльності та економічної поведінки особистості, її соціально-економічної активності досліджували такі учені, як Г.В. Бадеєва, Л.С. Бляхман, А.Г. Вишневський, В.Є. Пилипенко, Є.І. Суїменко, та ін.

*Постановка завдання.* Дослідницькою метою є аналіз особливостей та динаміки економічної активності населення за період 2000–2005 рр., диференціація економічної активності населення за соціально-демографічними ознаками на прикладі Львівської області.

*Виклад основного матеріалу.* Оскільки людина є активним творчим суб'єктом життя суспільства, то успіхи в реформуванні соціально-економічного життя досягаються через людську якість економіки. Ефективність функціонування соціальної та економічної сфери суспільства значною мірою залежить від використання трудового потенціалу людини, її активності, ініціативи й підприємливості.

Державні статистичні органи України починаючи з 1995 р. проводять обстеження домашніх господарств з питань економічної активності. Для проведення вибіркового обстеження домогосподарств побудовано загальнодержавну територіальну ймовірнісну вибірку неінституціональних домогосподарств. Для щомісячного обстеження відбирається 960 домогосподарств, які представляють всі регіони області. З метою підвищення надійності показників економічної активності, зайнятості та особливо безробіття по сільській місцевості на основі вибірки обстеження сільськогосподарської діяльності домогосподарств додатково відбираються 1700 домогосподарств для опитування за програмою обстеження економічної активності. Таким чином, загальний обсяг щомісячної вибірки обстеження економічної активності становить 2660 домогосподарств. Опитуванню підлягають всі члени відібраних домогосподарств віком від 15 до 70 років включно.

Формування вибірки здійснювалось на основі процедури стратифікованого багатоступеневого відбору. Процедура формування вибіркової сукупності складалася з таких основних етапів:

- виключення територій, що не можуть бути обстежені;
- виключення населення, яке не підлягає обстеженню;

- стратифікація генеральної сукупності;
- відбір територіальних одиниць першого ступеня;
- відбір територіальних одиниць другого ступеня;
- відбір домогосподарств.

При формуванні територіальної вибірки з чисельності населення виключається інституціональне населення – військовослужбовці строкової служби; особи, що перебувають в місцях позбавлення волі; особи, що постійно проживають у будинках-інтернатах, будинках престарілих тощо [8, с. 11].

Для вироблення й здійснення ефективної соціальної політики у сфері зайнятості інформація про економічну активність населення дуже важлива й необхідна. Показники економічної активності дають можливість здійснювати порівняльний аналіз і простежувати розвиток процесів на ринку праці в динаміці.

Економічна активність населення ( $K_{ea}$ ), характеризується її рівнем, який виступає основним відносним показником щодо питомої ваги робочої сили, і визначається як відношення чисельності економічно активного населення ( $S_{ea}$ ) до чисельності всього населення ( $S$ ):

$$K_{ea} = \frac{S_{ea}}{S}$$

За матеріалами щомісячних вибіркового обстежень населення з питань економічної активності все населення країни у віці 15–70 років розподіляється на дві категорії відповідно до його економічної поведінки, зайнятості, статусу: економічно активне й економічно неактивне населення (рис. 1).

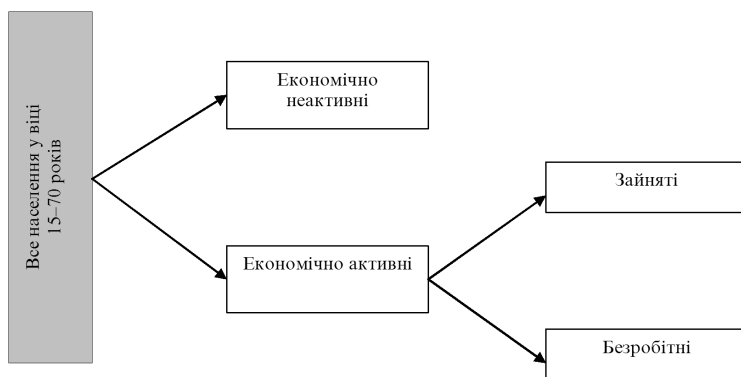


Рис. 1. Розподіл населення відповідно до економічної поведінки

Економічно активне населення складається з населення обох статей віком від 15 до 70 років включно, яке впродовж певного періоду часу забезпечує пропозицію робочої сили на ринку праці.

Економічно неактивне населення – це та частина населення, яка не входить до складу ресурсів праці, тобто особи, яких не можна класифікувати як “зайнятих” або “безробітних”. До цієї категорії належать:

- учні, студенти, курсанти, які не охоплені жодною діяльністю, крім навчання;
- особи, які одержують пенсію за віком або на пільгових умовах;
- особи, які одержують пенсію у зв'язку з інвалідністю;
- особи, які ведуть домашнє господарство, доглядають дітей, хворих родичів;
- особи, які не можуть знайти роботу, припинили її пошук, вичерпавши всі можливості, проте вони можуть і готові працювати;
- особи, які шукають роботу, але не готові приступити до неї найближчим часом;
- інші особи, яким нема потреби працювати, незалежно від джерела доходу.

Економічно активне населення, у свою чергу, поділяється на зайняте населення, не повністю зайняте і безробітне. Зайнятість – це стан, в якому особа здійснює діяльність, спрямовану на задоволення власних і суспільних потреб, і таку, що приносить їй дохід у грошовій або іншій формі. У разі повної зайнятості кожному економічно активному члену суспільства надається можливість бути зайнятим або незайнятим залежно від його бажання [9, с. 111]. До зайнятого населення належать усі особи, вік яких перевищує встановлений і які протягом певного часу працювали за наймом на умовах повного (неповного) робочого дня (тижня), виконували деяку роботу або мали роботу, роботодавці, самостійно зайняті особи, а також військовослужбовці, включаючи військових строкової служби.

До неповністю зайнятого населення (згідно з тривалістю виконуваної роботи) відносять усіх зайнятих осіб, що протягом періоду обстеження відповідали таким критеріям:

- бажали працювати додаткову кількість годин і водночас вдавалися до пошуку додаткової роботи;
- були готові працювати додаткову кількість годин, коли мали змогу виконувати додаткову роботу;
- відпрацювали на всіх видах робіт годин менше за нормативний поріг, установлений для робочого часу.

Безробітне населення становлять усі особи у віці економічної активності, котрі зареєстровані в державній службі зайнятості і протягом періоду обстеження одночасно відповідають таким критеріям: не мають роботи; готові приступити до роботи; активно шукають роботу.

Як відомо, людський потенціал найповніше розкривається у процесі зайнятості. Зайнятість населення залежить від багатьох причин та факторів, але, насамперед, від його власної активності. Економічно активне населення репрезентує реальні людські ресурси кожної країни.

Як видно з табл. 1, економічна активність населення Львівської області у період 2000–2005 рр.<sup>1</sup> була досить високою [8, с. 18; 10, с. 22].

<sup>1</sup> Емпіричною базою є результати вибіркового обстежень домашніх господарств, які проводились Головним управлінням статистики у Львівській області за період 2000–2005 рр.

Таблиця 1

Динаміка економічної активності населення Львівської області

	2000	2001	2002	2003	2004	2005	2000	2001	2002	2003	2004	2005
	тис. осіб						у % до підсумку					
Всє населення у віці 15–70 років	1916,6	1912,9	1908,6	1908,6	1907,3	1907,1	100,0	100,0	100,0	100,0	100,0	100,0
Економічно активне населення	1249,5	1234,1	1192,4	1192,4	1174,5	1167,0	65,2	64,5	62,5	62,5	61,6	61,2
у тому числі:												
зайняті	1082,7	1079,0	1042,3	1069,4	1057,0	1064,6	56,5	56,4	54,6	56,0	55,4	55,8
безробітні	166,8	155,1	150,1	123,0	117,5	102,4	8,7	8,1	7,9	6,5	6,2	5,4
Економічно неактивне населення	667,1	678,8	716,2	716,2	732,8	740,1	34,8	35,5	37,5	37,5	38,4	38,8

Водночас бачимо, що показник економічної активності населення знижується з 65,2% у 2000 р. до 61,2% у 2005 р., що триває тенденція щодо спаду економічної активності населення, причому зменшується як кількість зайнятого населення, так і безробітних. Однак ця тенденція не може бути класифікована як негативна ознака в поведінці населення області, оскільки його чисельність у віці 15–70 років зменшилась із 1916,6 тис. осіб у 2000 р. до 1907,1 тис. осіб у 2005 р. У 2002 та 2003 рр., а також у 2004 та 2005 рр. загальна чисельність населення практично залишалась однаковою, відповідно і економічна активність не зменшувалась і становила 62,5% як у 2002 р., так і у 2003 р. та 61,6% й 61,2% – у 2004 і 2005 рр. відповідно.

Слід відзначити, що економічна активність населення характеризується диференціацією за статтю, віком та освітнім рівнем. Досить цікавим є розподіл рівнів економічної активності населення за статтю (табл. 2) [8; с. 19–21; 10; с. 23–25].

Таблиця 2

Економічна активність населення області за статтю

	Всє населення	У тому числі:	
		економічно активне населення	економічно неактивне населення
тис. осіб			
<b>2000 рік</b>			
чоловіки, усього	925,1	632,7	292,4
жінки, усього	991,5	616,8	374,7
<b>2001 рік</b>			
чоловіки, усього	923,7	612,8	310,9
жінки, усього	989,2	621,3	367,9
<b>2002 рік</b>			
чоловіки, усього	922,5	592,2	330,3
жінки, усього	986,1	600,2	385,9
<b>2003 рік</b>			
чоловіки, усього	922,9	601,4	321,5
жінки, усього	985,7	591,0	394,7
<b>2004 рік</b>			
чоловіки, усього	922,7	602,5	320,2
жінки, усього	984,6	572,0	412,6
<b>2005 рік</b>			
чоловіки, усього	924,3	611,7	312,6
жінки, усього	982,8	555,3	427,5

Отримані результати дослідження дають можливість зробити висновок, що як серед чоловіків, так і серед жінок переважає економічно активне населення. Однак зауважимо, що, не зважаючи на те, що для жінок України, зазвичай, характерні високі трудові орієнтації, рівень їхньої економічної активності нині все ж нижчий, ніж чоловіків. Така ж тенденція спостерігається і серед економічно неактивного населення. Чисельність економічно неактивного населення серед чоловіків протягом 2000–2005 рр. коливається в межах від 292,4 тис. осіб у 2000 р. до 312,6 тис. осіб у 2005 р. Натомість серед жінок ці показники становлять 374,7 тис. осіб та 427,5 тис. осіб. Проведений аналіз показав, що дещо відмінна ситуація спостерігається лише у 2001 та 2002 рр. Тут економічна активність чоловіків є дещо нижчою порівняно із жінками.

Більшість населення всіх вікових груп економічно активна. Однак, під економічної активності припадає на вікові категорії 30–39-річних та 40–49-річних. У 2004 р. ці показники практично знаходились на одному рівні і становили 84,7% – серед 30–39-річних та 83,5% – серед населення віком 40–49 років. Така ж тенденція практично збереглась і у 2005 р. Рівень економічної активності населення становив 82,3% серед осіб віком 30–39 років й 79,9% – серед 40–49-річних. Досить високий рівень економічної активності населення у 2004–2005 рр. спостерігався також серед 50–59-річних осіб. Він становив відповідно 65,2% й 64,2% – у 2004 р. та 69,2% й 67,5% – у 2005 р.

Таким чином, можна зробити висновок, що найбільш економічно активною є вікова група населення, до якої належать 30–39-річні особи. Значна частина респондентів серед старшої вікової групи належить до економічно неактивного населення – за рахунок пенсіонерів. Також до економічно неактивного населення належить близько половини молодшої вікової групи – за рахунок студентів, які не працюють. Рівні економічної активності наймолодших (15–29 років) і найстарших осіб (60–70 років) становили відповідно 49,2% й 22,5% – у 2004 р. та 57,1% й 28,9% – у 2005 р.

Як бачимо економічна активність у наймолодшій віковій категорії, практично, удвічі вища порівняно з 60–70-річними, молодь є найбільш мобільною й активною соціальною групою в структурі українського суспільства, з досить високим адаптаційним потенціалом. Саме молодіжний запал і активність є показником успішного розвитку суспільства [11, с. 257].

Кількісно найбільш вагома у складі економічно активного населення області вікова група 40–49-річних. Її чисельність становила 331,0 тис. осіб у 2004 р. та 318,0 тис. осіб – у 2005 р. Менш чисельною у складі економічно активного населення є наймолодша вікова група (15–29 років). Чисельність її протягом 2004–2005 рр. практично не змінилась, навіть дещо зросла, і становила відповідно 299,0 та 299,3 тис. осіб.

Однією з визначальних характеристик економічно активного населення є освіченість. Упевнено можемо стверджувати: що чим вищий рівень освіти людини, тим більш ймовірно, що вона належить до економічно активної частини населення (рис. 1; 2).

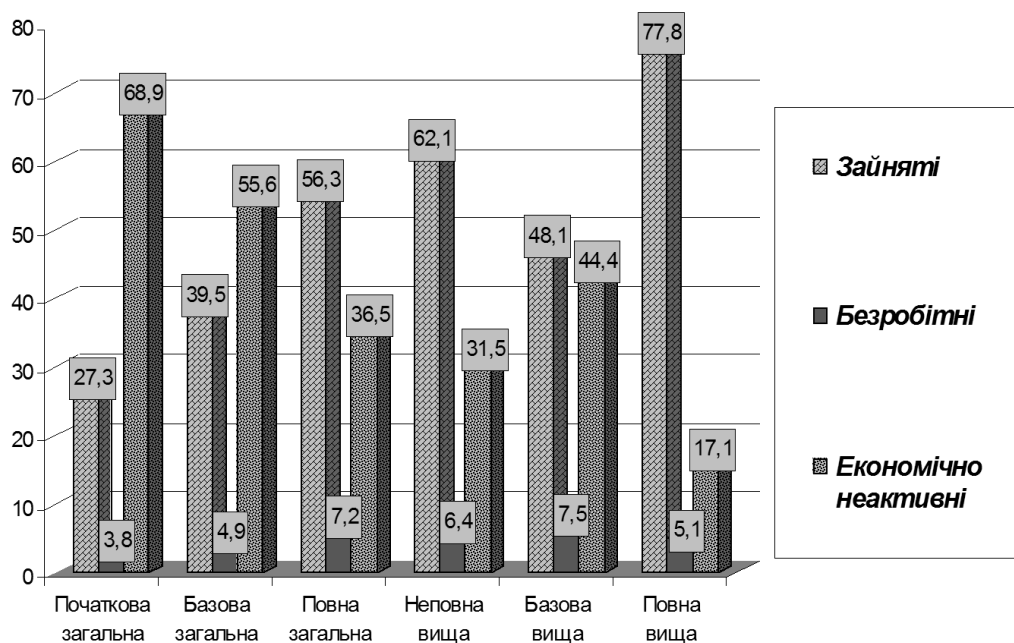


Рис. 1. Структура економічно активного населення області за освітою у 2004 р.

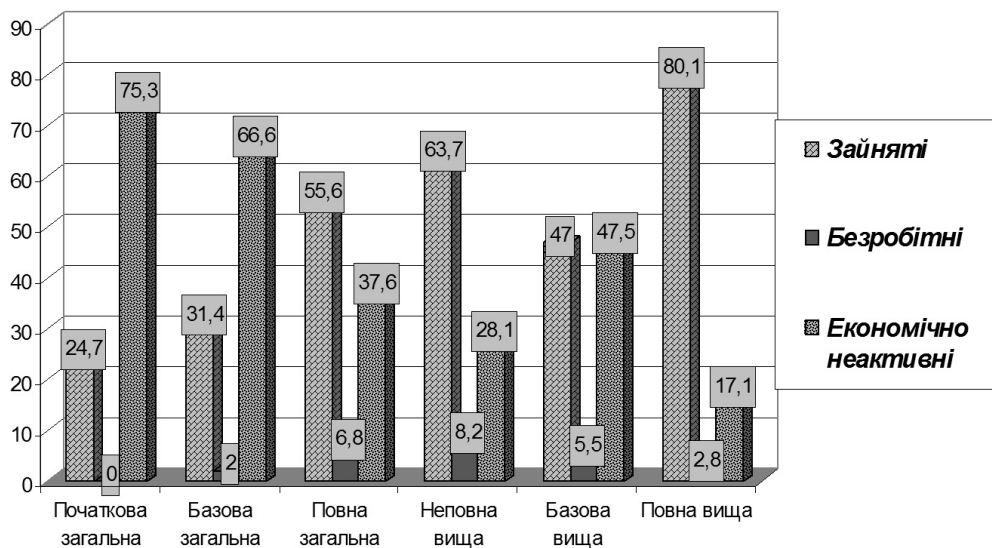


Рис. 2. Структура економічно активного населення області за освітою у 2005 р.

Так, серед респондентів з початковою загальною освітою до економічно активного населення належить близько третини, тоді як із вищим освітнім рівнем відсоток економічно активних значно більший. У 2004 р. соціально активні становили серед громадян із неповною вищою освітою 68,5%; із базовою вищою – 55,6%, із повною вищою освітою – 82,9%. У 2005 р. ці показники несуттєво змінились і становили відповідно 71,9%; 52,5% та 82,9%. Як бачимо, найвищий відсоток економічно активних – серед громадян з повною вищою освітою (82,9%). Він залишався незмінним протягом 2004–2005 рр. Незмінним протягом цього часу залишається і відсоток економічно неактивних громадян з повною вищою освітою. Він становить всього 17,1%. Натомість відсоток економічно неактивних громадян з початковою загальною освітою суттєво вищий (68,9% – у 2004 р. та 75,3% – у 2005 р.).

*Підводячи підсумки*, варто зазначити, що трансформаційні процеси, які відбуваються в українському суспільстві, не могли не вплинути на поведінку населення, його намагання пристосуватися до нових умов життя. Проведений аналіз дозволяє стверджувати, що інтенсивність поведінкової активності різних соціально-демографічних груп населення Львівської області детермінується низкою чинників, тією чи іншою мірою характерних для трансформаційного суспільства загалом. Це передусім такі:

- об'єктивні характеристики (стать, вік, стан здоров'я, професія тощо). Ці характеристики справляють, зазвичай, “обмежувальний” вплив на активність. Людям старшого віку складніше знайти роботу; жінки, що мають маленьких дітей, повинні думати, перш за все, про зручний режим роботи тощо;

- рівень матеріального добробуту сім'ї, його динамічні зміни. Погіршення матеріального стану змушує людей докладати певних зусиль для досягнення хоча б скільки-небудь прийняттого рівня добробуту;

- потреби та їх зміни. Поява нових можливостей у сфері зайнятості (можливість змінити роботу, працювати додатково, вести свою справу), у сфері послуг (отримання платних, але більш доброякісних лікування, освіти), у сфері дозвілля можуть розширити потреби населення, що, у свою чергу, повинно вплинути на його активність в плані зростання рівня доходу для задоволення цих нових потреб;

- моральні настанови, цінності. Людям, котрі зберегли високі моральні цінності, ідеали, ймовірно, складніше пристосуватися до змін, що відбуваються. Нерідко за моральними мотивами вони не можуть займатися підприємництвом у його нинішніх “недосконалих” формах, купівлею-продажем, брати гроші за дрібні послуги, змінювати улюблену роботу на більш оплачувану тощо. Тобто цей чинник може здійснювати “обмежувальний” вплив на активність певних соціальних груп населення [12.; с. 83].

Відтак, природний потенціал людини, стан соціально-економічного життя суспільства, особистий інтерес індивіда як суб'єкта національної економічної системи виступають головними чинниками її економічної активності.

Вони перебувають у динамічній взаємодії та у взаємозв'язку з конкретними мінливими обставинами життя регіону, а отже потребують систематичного відстеження та наукового аналізу з метою впливу на ті чи інші тенденції поведінкової активності населення.

1. *Богданов А.А.* Тектология: Всеобщая организационная наука. – М., 1989. – Кн. 2. – 309 с.
2. *Богиня Д.П., Семикіна М.В.* Ментальний чинник у сфері праці: проблеми теорії та практики. – К.: “Шторм”, 2003. – 382 с.
3. *Волянюк Н.* Феноменологія суб’єктної активності // Соціальна психологія. – 2004. – № 3(5). – С. 97–109.
4. *Цимбалюк І.М.* Психологія спілкування: Навч. посіб. – К.: ВД “Професіонал”, 2004. – 304 с.
5. *Фромм Э.* Иметь или быть. – М.: МГУ, 1990. – 112 с.
6. *Злутко С.М., Раденький Й.І.* Людський потенціал, зайнятість і соціальний захист населення в Україні. – Львів: Вид. центр ЛНУ ім. І.Франка, 2001. – 193 с.
7. Соціологія: Підручник для студентів вищих навч. закладів / За ред. В.Г. Городяненка – К.: Вид. центр “Академія”, 2002. – 560 с.
8. Економічна активність населення Львівської області у 2004 році: Стат. зб. / Гол. управління статистики у Львівській обл. – 2005. – № 288/07.
9. *Удотова Л.Ф.* Соціальна статистика: Підруч. – К.: КНЕУ, 2002. – 376 с.
10. Економічна активність населення Львівської області у 2005 році: Стат. зб. / Гол. управління статистики у Львівській обл. – 2006. – № 07–55/312.
11. *Онищук В.* Молодь як суб’єкт соціально-політичних відносин: Молодіжна політика: проблеми і перспективи // Зб. матеріалів IV Міжнар. наук.-практ. конф., Дрогобич, 10–11 травня 2007 року. – Дрогобич: Вимір, 2007. – С. 257.
12. *Пилипенко В.Є.* Людина в ринковому суспільстві: орієнтації, поведінка, культура. – К.: ПЦ “Фоліант”, 2005. – 224 с.