

УДК 316.4

О.М. Балакірєва, канд. соціол. наук,

Д.А. Дмитрук, канд. соціол. наук,

Ю.В. Серєда, канд. соціол. наук

Інститут економіки та прогнозування НАН України

СОЦІАЛЬНО-ЕКОНОМІЧНЕ САМОПОЧУТТЯ НАСЕЛЕННЯ УКРАЇНИ НАПРИКІНЦІ 2011 р.¹

Представлено оцінки соціально-економічної ситуації в країні та самопочуття населення у 2011 р., самооцінки матеріального статусу та очікувань на майбутнє.

За станом на кінець вересня 2011 р. більшість населення вважало, що криза в Україні триває (63%), 9% – що закінчується та 4% – що вже закінчилася². Ще 16% зазначили, що криза тільки починається. Отже, у сприйнятті двох третин населення криза не закінчилася, і це впливає на загальний рівень самопочуття та настрої. 84% населення економили протягом року, переважно за рахунок витрат на відпочинок, дозвілля, одяг та харчування. Лише кожний четвертий повідомив, що має накопичення.

Більше половини визначають політичну ситуацію в країні як напружену, а 13,5% як критичну, вибухонебезпечну.

¹ Матеріали підготовлені за результатами національних опитувань громадської думки дорослого населення України у вересні – жовтні та листопаді 2011 р. Опитування проведені за національною репрезентативною вибірковою сукупністю в усіх областях України, АР Крим та місті Києві. В кожному опитуванні беруть участь не менше 2000 респондентів. Стандартні відхилення при достовірних 95 відсотках і співвідношенні змінних від 0,1 : 0,9 до 0,5 : 0,5 становлять 1,31–2,18 відсотка. Метод отримання інформації: індивідуальне інтерв'ю за місцем проживання респондента "віч-на-віч". Рівень досягнення респондентів – 65–75 %. Крім того, для аналізу динаміки по окремих показниках включені результати попередніх опитувань у межах моніторингу громадської думки, що постійно проводяться Українським інститутом соціальних досліджень ім. О. Яременка та Центром "Соціальний моніторинг". Вибіркова сукупність кожного стандартного опитування моніторингу складає не менше 2000 респондентів, репрезентативна за основними соціально-демографічними ознаками по відношенню до дорослого населення України. Стандартні відхилення при достовірних 95 відсотках і співвідношенні змінних від 0,1:0,9 до 0,5:0,5 не перевищують 2,5%. Метод отримання інформації: індивідуальне інтерв'ю ("віч-на-віч") за місцем проживання респондента.

² За даними моніторингу громадської думки населення, що проводиться Центром "Соціальний моніторинг" та Українським інститутом соціальних досліджень ім. О.Яременка за участю відділу моніторингових досліджень соціально-економічних трансформацій ДУ "Інститут економіки та прогнозування НАН України.

Соціально-економічне самопочуття населення наприкінці 2011 р. характеризуються низьким рівнем довіри до влади, низьким рівнем знань про дії влади, низьким рівнем взаємодії влади та інститутів громадянського суспільства, відстороненістю населення від прийняття рішень на всіх рівнях, відсутністю реального діалогу "влада – бізнес – суспільство", зокрема по більшості питань, по яких приймаються непродумані, необґрунтовані, іноді поспішні рішення, які потім частково відмінюються або їх дія відкладається, відсутністю грамотної інформаційної політики.

На соціальне самопочуття громадян впливає неефективна система захисту власності, брак надійних інструментів захисту грошових збережень громадян та власності.

Не зменшується складова "тіньового сегмента" оплати праці, хоча населення зацікавлено в легальних формах оплати і вважає, що за це мають відповідати роботодавці.

Спостерігається зростання протестного потенціалу: 39% вважають, що в їхньому районі проживання можливі масові виступи населення проти падіння рівня життя, на захист своїх прав, а 27% висловили готовність брати в них участь особисто. До основних чинників цього процесу можна віднести підвищення цін на найнеобхідніше; те, що частка першочергово необхідних для життя витрат (харчування, комунальні послуги) становить переважну більшість доходу; невивплата (несвоєчасна) виплата заробітної плати та соціальних виплат, низький рівень державної соціальної допомоги, який не впливає на якість життя отримувачів; високі інфляційні очікування; надмірне соціальне розшарування; соціальне роздратування внаслідок відсутності самообмежень багатих щодо незаконного збагачення (корупція) та демонстративного споживання; брак соціального оптимізму (політики й керівники соціально-економічної діяльності сприймаються як заангажовані особистісно-корпоративними інтересами, без ідеології соціального спрямування, системної стратегії розвитку, здатної протидіяти об'єктивним ризикам-кризам.

У цілому дві третини опитаних (66,3%) вважають, що протягом 2011 р. ситуація в країні в цілому змінилася на гірше.

1. СОЦІАЛЬНЕ СТАНОВИЩЕ ТА РІВЕНЬ СОЦІАЛЬНОЇ НАПРУЖЕНОСТІ

Таблиця 1.1

Чи економили Ви протягом поточного року?
(вересень – жовтень, 2011), %

Так	84
Ні	16

МОНІТОРИНГ ГРОМАДСЬКОЇ ДУМКИ

Таблиця 1.2

**На чому Ви економили? (Серед тих, що відповіли на запитання)
(вересень – жовтень, 2011), %**

	Так, значною мірою	Так, певною мірою	Практично ні	Немає таких витрат
1. Продукти харчування	37,2	43,0	19,6	0,2
2. Купівля одягу	46,4	43,0	7,9	2,7
3. Можливість відпочити	50,3	29,9	4,6	15,2
4. Купівля техніки	40,2	23,2	3,8	32,8
5. Дозвілля	43,3	30,6	5,5	20,7
6. Комунальні платежі	20,1	31,3	46,6	2,0
7. Купівля дорогих речей (машини, квартири)	30,1	8,5	2,2	59,2
8. Транспортні витрати	24,8	37,6	26,0	11,6
9. Зв'язок, мобільний зв'язок	23,2	41,1	29,0	6,7
10. Лікування	28,9	36,9	27,1	7,1
11. Інше	18,4	18,0	6,5	57,1

Таблиця 1.3

**Скажіть, будь-ласка, а у Вашій родині зараз є збереження, накопичення?
І якщо є, то в якій валюті Ви їх тримаєте? (вересень – жовтень, 2011), %**

Немає збережень, накопичень	74,6		
Є збереження, накопичення. Їх тримають у такій валюті:	25,4	Гривня	16,7
		Долар	33,0
		Євро	13,2
		Рублі	1,5
		Інша валюта	0,5
		Тримають заощадження не в грошах	6,7

Таблиця 1.4

**Скажіть, будь-ласка, скільки часу Ви, члени Вашої родини, можуть прожити на свої заощадження не працюючи (не отримуючи заробітну плату, пенсію, стипендію, соціальну допомогу тощо)?
(вересень – жовтень, 2011), %**

Менше одного місяця	37,5
2–3 місяці	13,5
3–4 місяці	51,2
Близько півроку (5–6 місяців)	3,4
Близько 1 року	1,6
2–3 роки	0,3
Більше 3 років	0,2
<i>ВАЖКО ВІДПОВІСТИ/НЕ ЗНАЮ</i>	12,2
<i>ВІДМОВА ВІДПОВІДАТИ</i>	26,1

Таблиця 1.5

Як Ви вважаєте, криза в Україні...?
(вересень – жовтень, 2011), %

Вже закінчилася	4,1
Закінчується	9,1
Триває	62,6
Ще тільки починається	16,0
Її не було і не буде	2,3
<i>ВАЖКО ВІДПОВІСТИ</i>	5,9

Таблиця 1.6

Як би Ви оцінили в цілому політичну ситуацію в Україні?
(листопад, 2011), %

Благополучна	2,2
Спокійна	22,2
Напружена	56,9
Критична, вибухонебезпечна	13,5
<i>ВАЖКО ВІДПОВІСТИ</i>	4,8
<i>Відмова відповідати</i>	0,4

Таблиця 1.7

Як Ви вважаєте, наскільки можливі зараз у Вашому міському/сільському районі масові виступи населення проти падіння рівня життя, на захист своїх прав? (листопад, 2011), %

Цілком можливі	38,9
Маловірогідні	53,8
<i>ВАЖКО ВІДПОВІСТИ</i>	7,3

Таблиця 1.8

Якщо такого роду масові виступи протесту відбудуться, Ви особисто візьмете в них участь чи ні? (листопад, 2011), %

Скоріш за все, так	26,6
Скоріш за все, ні	63,0
<i>ВАЖКО ВІДПОВІСТИ</i>	10,4

Таблиця 1.9

Чи можливі, на Ваш погляд, у Вашому міському/сільському районі виступи протесту (демонстрації, мітинги, страйки) з політичними вимогами? (листопад, 2011), %

Цілком можливі	37,4
Маловірогідні	55,0
<i>ВАЖКО ВІДПОВІСТИ</i>	7,6

МОНІТОРИНГ ГРОМАДСЬКОЇ ДУМКИ

Таблиця 1.10

Якщо масові виступи протесту з політичними вимогами відбудуться, Ви особисто візьмете в них участь чи ні? (листопад, 2011), %

Скоріш за все, так	22,8
Скоріш за все, ні	66,6
<i>ВАЖКО ВІДПОВІСТИ</i>	10,6

Таблиця 1.11

Сьогодні часто можна чути про те, що суспільство ділиться на еліту, середній клас і бідних. До якої з перерахованих груп Ви віднесли б себе? (листопад, 2011), %

Еліта	0,2
Ближче до еліти, ніж до середнього класу	0,4
Ближче до середнього класу, ніж до еліти	4,0
Середній клас	26,8
Ближче до середнього класу, ніж до бідних	23,7
Ближче до бідних, ніж до середнього класу	27,7
Бідні	15,4
<i>Важко відповісти</i>	1,7

Таблиця 1.12

Уявіть собі, що на сходинках деякої "драбини" розташовані люди з різним становищем у суспільстві: на найнижчій – ті, хто має найнижче становище, а на найвищій – ті, хто має найвище становище. На яку із цих сходинок Ви поставили б себе? (вересень – жовтень 2011 р.)

Номер сходинки "драбини"	Відсоток
1	7,1
2	20,7
3	30,0
4	23,1
5	10,3
6	4,4
7	2,7
<i>Відмова відповіди</i>	1,6

2. ОЦІНКИ МАТЕРІАЛЬНОГО СТАНОВИЩА ДОРΟΣЛОГО НАСЕЛЕННЯ УКРАЇНИ³

Таблиця 2.1

**Динаміка розподілу економічно активного населення України
за рівнем матеріального становища (2009–2011рр.)**
(економічно активне населення, за соціально-трудовим статусом), %

Соціально- трудовий статус	Самооцінка респондентами матеріального становища родини											
	Вище за середнє ⁴			Середнє			Нижче за середнє			Низьке ⁵		
	груд. 2009	груд. 2010	2011*	груд. 2009	груд. 2010	2011*	груд. 2009	груд. 2010	2011*	груд. 2009	груд. 2010	2011*
В цілому населення, що має роботу, у тому числі:	4	8	3	44	37	35	35	36	37	17	19	25
керівник організації/ структурного підрозділу	19	23	18	56	60	43	19	10	29	6	7	10
підприємець	23	41	15	54	36	53	18	18	21	5	5	11
спеціаліст	5	8	3	55	43	41	31	39	39	9	10	17
службовець	2	3	2	50	45	41	34	38	37	14	14	20
самозайнятий	3	8	2	40	45	31	37	31	36	20	16	31
працівник промисловості/ сільського господарства	1	4	1	34	35	31	40	38	40	25	23	28
Безробітний	1	2	1	23	22	20	34	34	33	42	42	46

* Середнє значення за даними трьох опитувань у квітні, жовтні та листопаді 2011 р. Об'єднана вибірка з економічно активного населення складала 8883 респонденти, з яких 7608 – працюючі особи, а 1275 – безробітні.

Джерело: за даними моніторингів громадської думки УІСД/ЦСМ за відповідні роки.

³ Оцінки матеріального становища дорослого населення України розраховано за даними щорічних моніторингів громадської думки, проведених Центром "Соціальний моніторинг" (ЦСМ) та Українським інститутом соціальних досліджень імені О. Яременка (УІСД) за участю відділу моніторингових досліджень соціально-економічних трансформацій ДУ "Інститут економіки та прогнозування НАН України".

⁴ Сума відповідей респондентів, які визначили матеріальне становище своєї родини як: "Дуже високе", "Високе" й "Вище за середнє".

⁵ Сума відповідей респондентів, які визначили матеріальне становище своєї родини як: "Низьке" й "Дуже низьке".

МОНІТОРИНГ ГРОМАДСЬКОЇ ДУМКИ

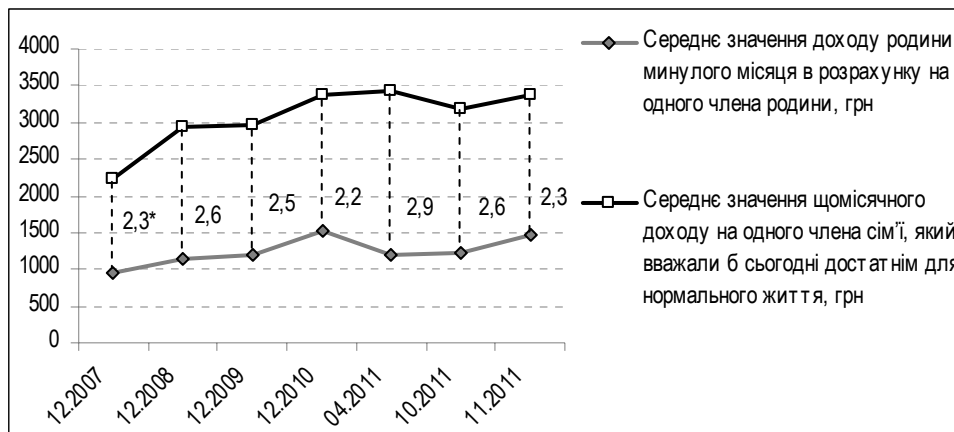
Таблиця 2.2

Динаміка розподілу економічно активного населення України за рівнем матеріального становища (економічно активне населення, за видом зайнятості), %

Вид зайнятості	Самооцінка респондентами матеріального становища родини											
	Вище за середнє ⁶			Середнє			Нижче за середнє			Низьке ⁷		
	груд. 2009	груд. 2010	2011*	груд. 2009	груд. 2010	2011*	груд. 2009	груд. 2010	2011*	груд. 2009	груд. 2010	2011*
Наймані працівники підприємств державного сектору	2	5	3	44	45	39	34	35	37	20	15	21
Наймані працівники приватних підприємств	2	7	2	45	34	35	38	41	40	15	18	23

* Середнє значення за даними трьох опитувань у квітні, жовтні та листопаді 2011 р. Об'єднана вибірка з економічно активного населення складала 8883 респонденти, з яких 7608 – працюючі особи, а 1275 – безробітні.

Джерело: за даними моніторингів громадської думки УІСД/ЦСМ за відповідні роки.



* Наскільки середній бажаний дохід перевищує середній реальний дохід з розрахунку на одного члена родини, разів.

Рис. 2.1. Динаміка середніх значень бажаного доходу для нормального життя та реального рівня достатку, грн

Джерело: за даними моніторингу ЦСМ/УІСД імені О. Яременка за участю відділу моніторингових досліджень соціально-економічних трансформацій ДУ "Інститут економіки та прогнозування НАН України".

⁶ Сума відповідей респондентів, які визначили матеріальне становище своєї родини як: "Дуже високе", "Високе" й "Вище за середнє".

⁷ Сума відповідей респондентів, які визначили матеріальне становище своєї родини як: "Низьке" й "Дуже низьке".

Таблиця 2.3

Різниця середніх значень бажаного доходу для нормального життя та реального рівня достатку за соціально-демографічними групами (листопад 2011 р.), грн

	Особистий дохід минулого місяця	Дохід родини минулого місяця в розрахунку на 1 члена родини	Щомісячний дохід на 1 члена родини, що вважається достатнім	Наскільки бажаний дохід перевищує реальний в розрахунку на 1 члена родини, %	Дохід в розрахунку на 1 особу в місяць, що забезпечує прожитковий мінімум	Наскільки уявний прожитковий мінімум на 1 особу в місяць перевищує реальний дохід минулого місяця, %	Родину з таким доходом в розрахунку на 1 особу в місяць можна вважати бідною	Питома вага доходу на 1 особу, за яким родина може вважатися бідною, по відношенню до реального доходу, %
Серед усіх	1620	1460	3375	231	1992	136	997	68
<i>За типом поселення</i>								
Місто	1735	1589	3519	221	2095	132	1035	65
Село	1377	1184	3050	258	1758	148	913	77
<i>За регіоном опитування</i>								
Захід	1370	1300	2981	229	1626	125	857	66
Центр	1369	1133	3128	276	1828	161	912	80
Північ	1380	1154	3733	323	2089	181	1125	97
Схід	1835	1511	3415	226	1921	127	1011	67
Південь	1601	1649	3289	200	2101	127	941	57
АР Крим	1747	1714	2559	149	2131	124	1158	68
м. Київ	2753	2948	5752	195	3791	129	1365	46
<i>За віком</i>								
18–29	1421	1633	3751	230	2055	126	999	61
30–39	1944	1532	3545	231	2031	133	1035	68
40–49	2035	1618	3628	224	2087	129	1000	62
50–59	1667	1457	3314	227	2124	146	1027	70
60 і більше	1306	1202	2786	232	1751	146	944	79
<i>За статтю</i>								
Чоловік	2019	1541	3533	229	2013	131	1033	67
Жінка	1309	1399	3244	232	1975	141	968	69
<i>За рівнем освіти</i>								
Початкова / базова середня	977	1050	2460	234	1681	160	914	87
Повна середня	1428	1340	3163	236	1966	147	961	72
Базова вища	1595	1461	3229	221	1882	129	993	68
Повна вища / вчений ступінь	2265	1826	4173	229	2270	124	1084	59

МОНІТОРИНГ ГРОМАДСЬКОЇ ДУМКИ

Продовження табл. 2.3

	Особистий дохід минулого місяця	Дохід родини минулого місяця в розрахунку на 1 члена родини	Щомісячний дохід на 1 члена родини, що вважається достатнім	Наскільки бажаний дохід перевищує реальний в розрахунку на 1 члена родини, %	Дохід в розрахунку на 1 особу в місяць, що забезпечує прожитковий мінімум	Наскільки уявний прожитковий мінімум на 1 особу в місяць перевищує реальний дохід минулого місяця, %	Родину з таким доходом в розрахунку на 1 особу в місяць можна вважати бідною	Питома вага доходу на 1 особу, за яким родина може вважатися бідною, по відношенню до реального доходу, %
<i>За рівнем матеріального становища</i>								
Дуже низьке	852	952	2939	309	1875	197	894	94
Низьке	1261	1146	3109	271	1837	160	931	81
Нижче середнього	1630	1414	3527	249	2019	143	991	70
Середнє	1992	1756	3472	198	2033	116	1053	60
Вище середнього	3140	2968	3420	115	2751	93	1140	38
<i>За типом соціального статусу</i>								
Наймані працівники підприємств державного сектору	1879	1608	3522	219	2054	128	1045	65
Наймані працівники приватних підприємств	2005	1567	3546	226	1945	124	1016	65
Приватні підприємці, бізнесмени, фермери	4239	3242	4548	140	3116	96	1254	39
Самозайняті	1282	1150	3107	270	1817	158	908	79
<i>Серед працюючих у цілому</i>	<i>1956</i>	<i>1609</i>	<i>3537</i>	<i>220</i>	<i>2036</i>	<i>127</i>	<i>1026</i>	<i>64</i>
Серед не працюючих	975	1166	3016	259	1906	163	936	80

Джерело: за даними моніторингу ЦСМ/УІСД імені О. Яременка за участю відділу моніторингових досліджень соціально-економічних трансформацій ДУ "Інститут економіки та прогнозування НАН України".

Таблиця 2.4

**Середній місячний дохід 10% найбідніших (нижній дециль)
і 10% найбагатших (верхній дециль) прошарків населення
в українському суспільстві**

		12.2000	12.2007	12.2008	12.2009	12.2010	04.2011	10.2011	11.2011
Особистий дохід за минулий місяць, грн	Нижній дециль	38	271	317	291	415	475	539	581
	Верхній дециль	534	3953	3990	3752	5288	3584	4400	4479
	Коефіцієнт*	14,2	14,6	12,6	12,9	12,8	7,6	8,2	7,7
Дохід родини за минулий місяць із розрахунку на 1 члена родини, грн	Нижній дециль	24	269	315	252	337	306	387	477
	Верхній дециль	312	3067	3740	3147	5571	3658	3511	4014
	Коефіцієнт*	12,8	11,4	11,9	12,5	16,6	11,9	9,1	8,4

* Під коефіцієнтом мається на увазі співвідношення середнього доходу 10% найбагатших до 10% найбідніших прошарків населення.

Джерело: за даними моніторингу ЦСМ/УІСД імені О. Яременка за участю відділу моніторингових досліджень соціально-економічних трансформацій ДУ "Інститут економіки та прогнозування НАН України".

Таблиця 2.5

**Розподіл відповідей респондентів на запитання:
"Чи отримуєте Ви платню за свою роботу (на основному чи додатковому місці) не офіційно, не через касу (як кажуть, "з рук у руки", "в конверті" тощо)?", %**

	12.2007		12.2008		08.2009		12.2009		12.2010		04.2011		10.2011		11.2011	
	Загалом	Економічно активні	Загалом	Економічно активні	Загалом	Економічно активні	Загалом	Економічно активні	Загалом	Економічно активні	Загалом	Економічно активні	Загалом	Економічно активні	Загалом	Економічно активні
Так	15	19	15	20	14	20	17	24	10	17	11	15	15	20	14	21
Ні	82	78	82	75	79	73	78	70	85	76	84	79	77	71	76	70
Відмова відпові- дати	3	3	3	5	7	7	5	6	5	7	5	6	8	9	10	9

Джерело: за даними моніторингу ЦСМ/УІСД імені О. Яременка за участю відділу моніторингових досліджень соціально-економічних трансформацій ДУ "Інститут економіки та прогнозування НАН України".

МОНІТОРИНГ ГРОМАДСЬКОЇ ДУМКИ

3. ДИНАМІКА СОЦІАЛЬНО-ЕКОНОМІЧНИХ ОЦІНОК ТА ОЧІКУВАНЬ⁸

Таблиця 3.1

Зведена таблиця індексів оцінок та очікувань⁹
за соціально-демографічними групами
(листопад 2011 р.)

	ПСо	ПСс (насе- лений пункт)	ПСс (область)	ПСс (країна)	ПСс (інтегральний)	ІЕОо	ІЕОс	ІО
Серед усіх	71	76	75	63	72	77	74	170
<i>За типом поселення</i>								
Місто	73	78	78	64	73	80	75	166
Село	65	72	71	59	67	70	70	177
<i>За регіоном опитування</i>								
Захід	67	80	76	54	70	67	71	172
Центр	55	58	60	53	57	68	70	185
Північ	63	75	68	51	65	74	61	188
Схід	77	78	82	73	78	82	81	167
Південь	66	75	70	61	69	70	73	165
АР Крим	70	94	94	79	89	64	80	141
м. Київ	107	87	81	70	79	127	71	138
<i>За віком</i>								
18–29	88	93	92	78	87	98	91	154
30–39	76	80	80	65	75	86	79	162
40–49	70	70	72	60	67	76	74	171
50–59	60	67	69	58	65	65	63	178
60 та більше	59	69	65	53	63	59	62	182
<i>За статтю</i>								
Чоловік	74	77	76	65	73	80	75	167
Жінка	68	76	75	61	71	74	72	172

⁸ Індeksi соціально-економічних оцінок та очікувань розраховано за даними щорічних моніторингових громадської думки, проведених Центром "Соціальний моніторинг" (ЦСМ) та Українським інститутом соціальних досліджень імені О. Яременка (УІСД) за участю відділу моніторингових досліджень соціально-економічних трансформацій ДУ "Інститут економіки та прогнозування НАН України".

⁹ ПСо – індекс поточного особистого матеріального становища; ПСс – індекс поточного суспільного матеріального становища, вимірюється на рівні населеного пункту, області та країни, а також як інтегральний індекс, що складається з цих трьох оцінок; ІЕОо – індекс очікуваних змін особистого матеріального становища; ІЕОс – індекс очікуваного розвитку економіки країни впродовж найближчих місяців; ІО – індекс інфляційних очікувань.

Продовження табл. 3.1

	ІПС _о	ІПС _с (населений пункт)	ІПС _с (область)	ІПС _с (країна)	ІПС _с (інтегральний)	ІЕО _о	ІЕО _с	ІО
<i>За рівнем освіти</i>								
Початкова / базова середня	63	71	64	54	63	64	66	180
Повна середня	66	75	74	62	71	70	70	169
Базова вища	68	75	76	64	71	74	74	173
Повна вища / вчений ступінь	83	81	81	67	76	94	82	162
<i>За рівнем матеріального становища</i>								
Дуже низьке	53	67	69	64	67	65	72	183
Низьке	55	61	60	50	57	61	61	187
Нижче середнього	67	76	75	62	71	72	70	176
Середнє	84	85	84	70	80	89	84	154
Вище середнього	119	101	112	90	101	132	95	121
<i>За соціальним статусом</i>								
Наймані працівники підприємств державного сектору	76	80	83	73	79	84	80	167
Наймані працівники приватних підприємств	74	74	74	61	70	83	76	166
Приватні підприємці, бізнесмени, фермери	114	86	90	83	86	126	90	135
Самозайняті	68	82	79	62	75	65	67	165
<i>У цілому серед працюючих</i>	76	78	79	67	75	83	77	164
Серед не працюючих	59	70	67	54	64	62	65	182

Джерело: за даними моніторингу ЦСМ/УІСД імені О. Яременка за участю відділу моніторингових досліджень соціально-економічних трансформацій ДУ "Інститут економіки та прогнозування НАН України".

МОНІТОРИНГ ГРОМАДСЬКОЇ ДУМКИ

Індекс поточного особистого матеріального становища (ІПСо)¹⁰

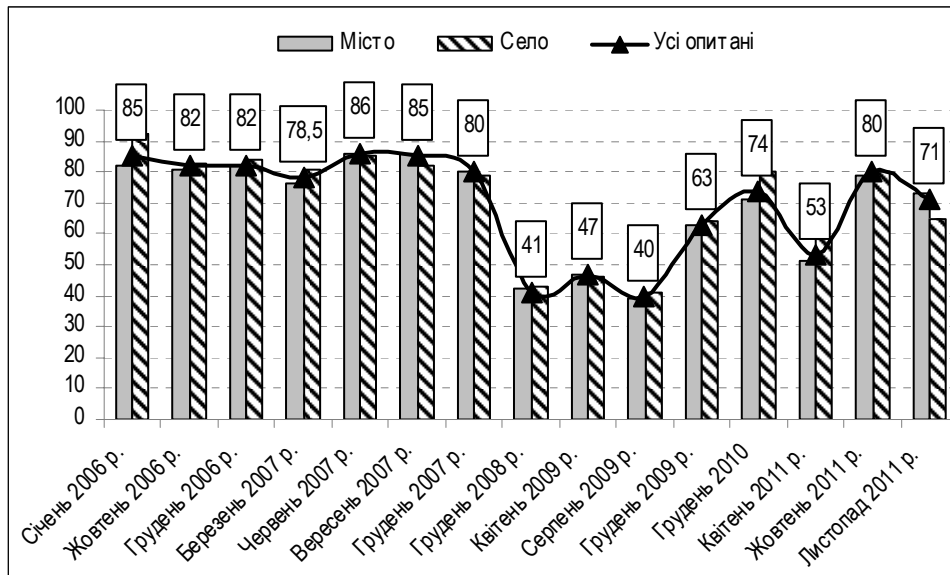


Рис. 3.1. Динаміка індексу поточного особистого матеріального становища

Джерело: за даними моніторингу ЦСМ/УІСД імені О. Яременка за участю відділу моніторингових досліджень соціально-економічних трансформацій ДУ "Інститут економіки та прогнозування НАН України".

Таблиця 3.2

Динаміка індексу поточного особистого матеріального становища (ІПСо) у регіональному вимірі

	Грудень 2006 р.	Грудень 2007 р.	Грудень 2008 р.	Квітень 2009 р.	Серпень 2009 р.	Грудень 2009 р.	Грудень 2010 р.	Квітень 2011 р.	Жовтень 2011 р.	Листопад 2011 р.
Захід	84	77	54	55	54	69	68	62	76	67
Центр	80	80	46	25	42	56	75	52	93	55
Північ	73	89	48	73	49	79	84	66	81	63
Схід	87	84	38	40	34	62	78	49	78	77
Південь	71	74	34	48	38	55	72	47	72	66
АР Крим	88	36	13	22	3	41	64	31	70	70
м. Київ	83	101	41	63	38	61	57	60	86	107
Загалом	82	80	41	47	40	63	74	53	80	71

Джерело: за даними моніторингу ЦСМ/УІСД імені О. Яременка за участю відділу моніторингових досліджень соціально-економічних трансформацій ДУ "Інститут економіки та прогнозування НАН України".

¹⁰ Цей індекс визначається на основі запитання анкети: "Як змінилося життя Вашої родини протягом поточного місяця (за останні 30 днів) у порівнянні із попереднім місяцем?"

Інтегральний індекс поточного суспільного матеріального становища (ІПСс)¹¹

Таблиця 3.3

Динаміка індексів поточного суспільного матеріального становища

	Січень 2006 р.	Жовтень 2006 р.	Грудень 2006 р.	Грудень 2007 р.	Грудень 2008 р.	Квітень 2009 р.	Серпень 2009 р.	Грудень 2009 р.	Грудень 2010 р.	Квітень 2011 р.	Жовтень 2011 р.	Листопад 2011 р.
ІПС населеного пункту	71	77	80	64	25	39	38	53	73	60	79	76
ІПС області	69	72	75	60	21	32	37	51	72	57	76	75
ІПС країни	59	60	69	49	12	22	30	43	66	46	62	63
ІПСс (інтегральний)	66	69	74	58	19	31	35	49	70	54	72	72

Джерело: за даними моніторингу ЦСМ/УІСД імені О. Яременка за участю відділу моніторингових досліджень соціально-економічних трансформацій ДУ "Інститут економіки та прогнозування НАН України".

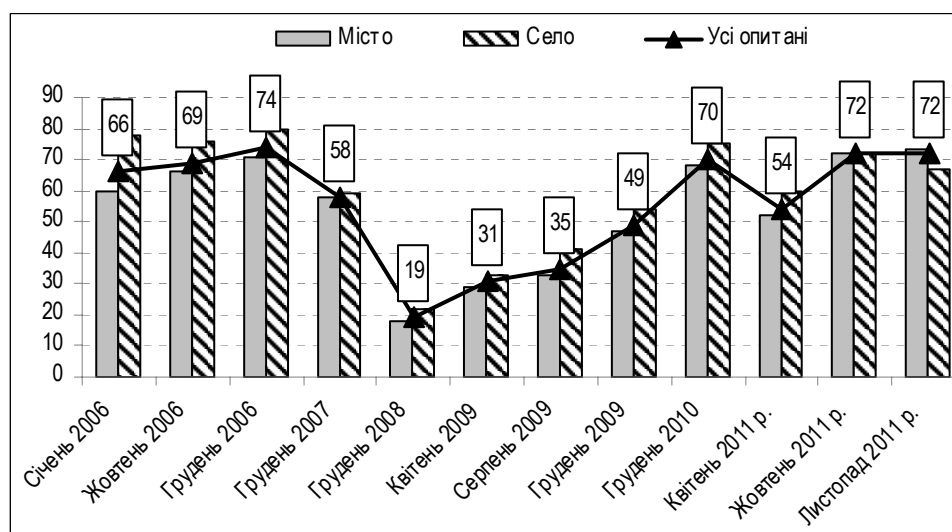


Рис. 3.2. Динаміка інтегрального індексу поточного суспільного матеріального становища

Джерело: за даними моніторингу ЦСМ/УІСД імені О. Яременка за участю відділу моніторингових досліджень соціально-економічних трансформацій ДУ "Інститут економіки та прогнозування НАН України".

¹¹ Запитання анкети для визначення індексу поточного суспільного матеріального становища: "Як змінилася протягом останнього часу (за останні 2–3 місяці) соціально-економічна ситуація: (1) у вашому населеному пункті?; (2) у вашій області?; (3) в країні?". Інтегральний індекс поточного суспільного матеріального становища обчислюється як середнє арифметичне індексів матеріального становища у населеному пункті, області, районі.

МОНІТОРИНГ ГРОМАДСЬКОЇ ДУМКИ

Таблиця 3.4

Інтегральний індекс поточного суспільного матеріального становища (ІПСс) за регіонами

	Грудень 2006 р.	Грудень 2007 р.	Грудень 2008 р.	Квітень 2009 р.	Серпень 2009 р.	Грудень 2009 р.	Грудень 2010 р.	Квітень 2011 р.	Жовтень 2011 р.	Листопад 2011 р.
Захід	78	65	28	40	53	59	69	58	72	70
Центр	68	61	23	22	42	51	75	51	76	57
Північ	69	52	20	49	40	59	81	66	71	65
Схід	79	56	18	29	28	49	69	55	74	78
Південь	78	56	14	21	32	36	69	49	67	69
АР Крим	91	26	1	0	0	15	76	31	58	89
м. Київ	51	77	14	27	28	39	47	52	76	79
Загалом	74	58	19	31	35	49	70	54	72	72

Джерело: за даними моніторингу ЦСМ/УІСД імені О. Яременка за участю відділу моніторингових досліджень соціально-економічних трансформацій ДУ "Інститут економіки та прогнозування НАН України".

Індекс очікуваних змін особистого матеріального становища (ІЕОо)¹²

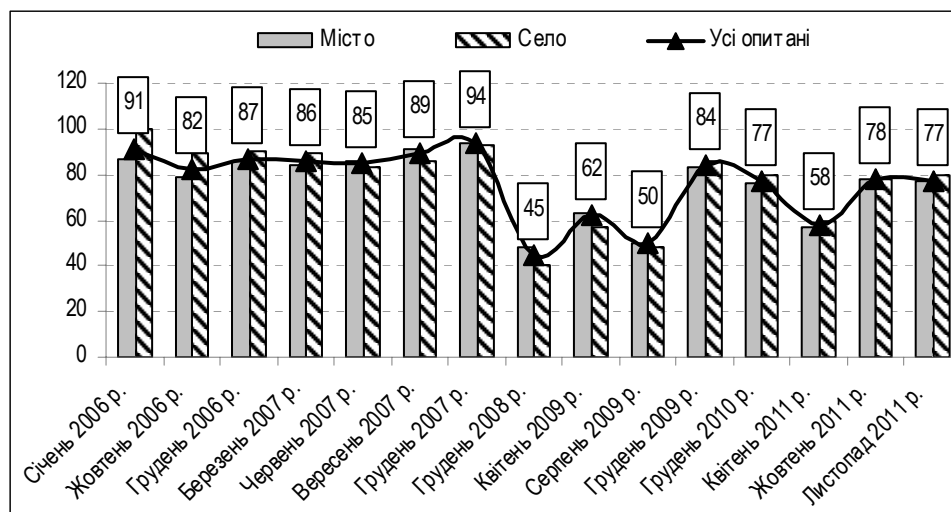


Рис. 3.3. Динаміка індексу очікуваних змін особистого матеріального становища

Джерело: за даними моніторингу ЦСМ/УІСД імені О. Яременка за участю відділу моніторингових досліджень соціально-економічних трансформацій ДУ "Інститут економіки та прогнозування НАН України".

¹² Цей індекс визначається на основі запитання анкети: "Як, на Вашу думку, зміниться матеріальне становище Вашої сім'ї (Ваше особисто) через півроку?"

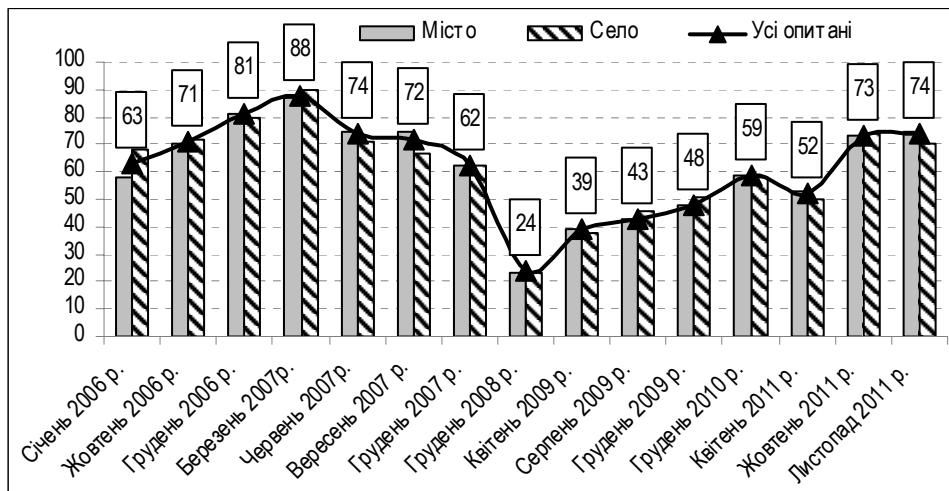
Таблиця 3.5

**Індекс очікуваних змін особистого матеріального становища (ІЕОо)
за регіонами**

	Грудень 2006 р.	Грудень 2007 р.	Грудень 2008 р.	Квітень 2009 р.	Серпень 2009 р.	Грудень 2009 р.	Грудень 2010 р.	Квітень 2011 р.	Жовтень 2011 р.	Листопад 2011 р.
Захід	90	96	59	77	64	94	72	66	77	67
Центр	83	98	41	33	52	82	80	55	90	68
Північ	67	98	41	86	52	106	87	70	84	74
Схід	93	92	48	58	45	75	84	57	76	82
Південь	89	91	31	63	46	71	83	56	71	70
АР Крим	88	48	16	9	5	73	29	13	44	64
м. Київ	91	123	43	83	58	87	56	68	85	127
Загалом	87	94	45	62	50	84	77	58	77	77

Джерело: за даними моніторингу ЦСМ/УІСД імені О. Яременка за участю відділу моніторингових досліджень соціально-економічних трансформацій ДУ "Інститут економіки та прогнозування НАН України"

*Індекс очікуваного розвитку економіки країни
впродовж найближчих місяців (ІЕОс)¹³*



**Рис. 3.4. Динаміка індексу очікуваного розвитку економіки країни
впродовж найближчих місяців**

Джерело: за даними моніторингу ЦСМ/УІСД імені О. Яременка за участю відділу моніторингових досліджень соціально-економічних трансформацій ДУ "Інститут економіки та прогнозування НАН України".

¹³ Цей індекс визначається за допомогою запитання: "Як Ви вважаєте, наступні один-два місяці для економіки країни будуть гарними, поганими часами або якими-небудь ще?"

МОНІТОРИНГ ГРОМАДСЬКОЇ ДУМКИ

Таблиця 3.6

Індекс очікуваного розвитку економіки країни впродовж найближчих місяців (ІЕОс) за регіонами

	Грудень 2006 р.	Грудень 2007 р.	Грудень 2008 р.	Квітень 2009 р.	Серпень 2009 р.	Грудень 2009 р.	Грудень 2010 р.	Квітень 2011 р.	Жовтень 2011 р.	Листопад 2011 р.
Захід	81	67	33	46	57	58	63	51	70	71
Центр	79	62	23	38	46	51	62	51	77	70
Північ	70	66	22	46	53	53	53	57	76	61
Схід	87	62	21	35	36	47	61	60	74	81
Південь	77	64	23	40	43	40	49	46	76	73
АР Крим	84	18	4	11	12	37	61	17	57	80
м. Київ	72	76	20	40	46	43	50	51	74	71
Загалом	81	62	24	39	43	48	59	52	69	74

Джерело: за даними моніторингу ЦСМ/УІСД імені О. Яременка за участю відділу моніторингових досліджень соціально-економічних трансформацій ДУ "Інститут економіки та прогнозування НАН України".

Індекс інфляційних очікувань (ІІО)¹⁴

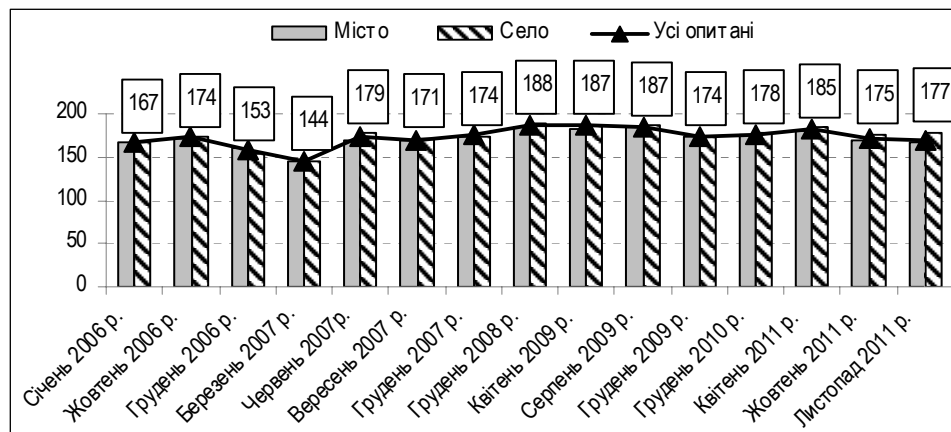


Рис. 3.5. Динаміка індексу інфляційних очікувань

Джерело: за даними моніторингу ЦСМ/УІСД імені О. Яременка за участю відділу моніторингових досліджень соціально-економічних трансформацій ДУ "Інститут економіки та прогнозування НАН України".

¹⁴ Для визначення індексу інфляційних очікувань респондентам ставиться запитання: "Як Ви вважаєте (очікуєте), протягом наступних одного-двох місяців доходи Вашої родини будуть зростати більш швидко, ніж ціни, приблизно тими ж темпами, що і ціни, або повільніше, ніж ціни?" Значення ІІО обчислюють таким способом: від частки відповідей, що свідчать про зростання інфляції, віднімають частку відповідей, які свідчать про зменшення інфляції, і до цієї різниці додають 100, щоб уникнути появи від'ємних величин. Значення цих індексів можуть змінюватися в межах від 0 до 200. Наприклад, значення індексу дорівнює 200, якщо всі громадяни передбачають зростання інфляції.

Таблиця 3.7

Індекс інфляційних очікувань (ІО) за регіонами

	Грудень 2006 р.	Грудень 2007 р.	Грудень 2008 р.	Квітень 2009 р.	Серпень 2009 р.	Грудень 2009 р.	Грудень 2010 р.	Квітень 2011 р.	Жовтень 2011 р.	Листопад 2011 р.
Захід	147	170	181	180	182	175	177	186	179	172
Центр	152	182	186	190	189	173	175	189	165	185
Північ	161	174	177	165	178	152	170	175	170	188
Схід	165	176	189	187	188	180	174	183	175	167
Південь	166	168	190	180	187	178	183	181	167	165
АР Крим	178	189	191	199	193	168	192	187	162	141
м. Київ	133	153	185	191	176	168	170	163	148	138
Загалом	158	175	186	183	185	173	176	182	171	170

Джерело: за даними моніторингу ЦСМ/УІСД імені О. Яременка за участю відділу моніторингових досліджень соціально-економічних трансформацій ДУ "Інститут економіки та прогнозування НАН України".

Порівняльний аналіз індексів оцінки поточної ситуації та очікуваних змін

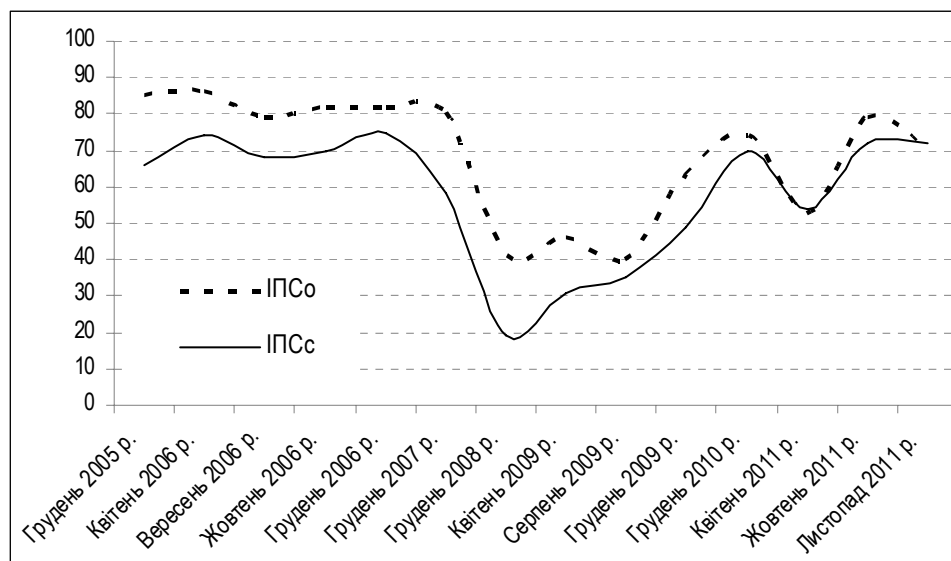


Рис. 3.6. Динаміка індексів поточного особистого і суспільного матеріального становища впродовж 2005–2011 рр.

Джерело: за даними моніторингу ЦСМ/УІСД імені О. Яременка за участю відділу моніторингових досліджень соціально-економічних трансформацій ДУ "Інститут економіки та прогнозування НАН України".

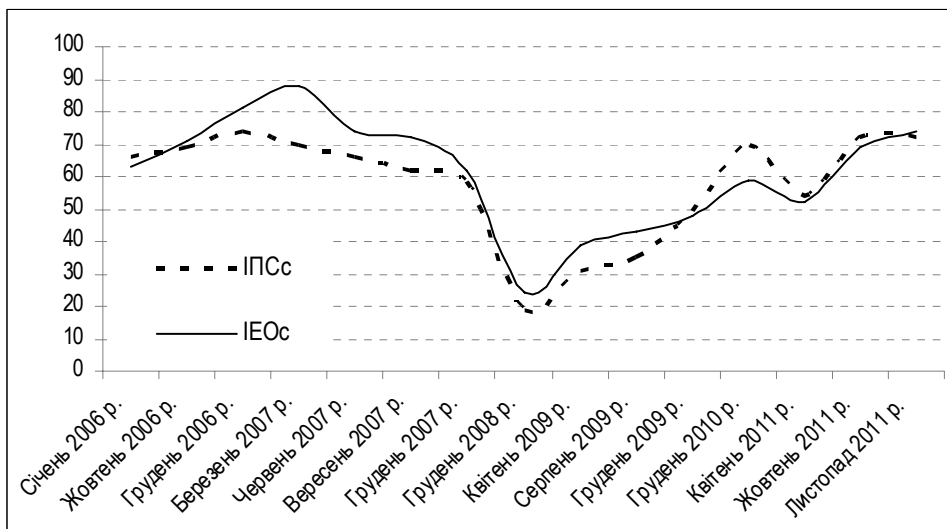


Рис. 3.7. Розподіл інтегрального індексу поточного суспільного становища та індексу очікуваного розвитку економіки країни впродовж 2006–2011 рр.

Джерело: за даними моніторингу ЦСМ/УІСД імені О. Яременка за участю відділу моніторингових досліджень соціально-економічних трансформацій ДУ "Інститут економіки та прогнозування НАН України".

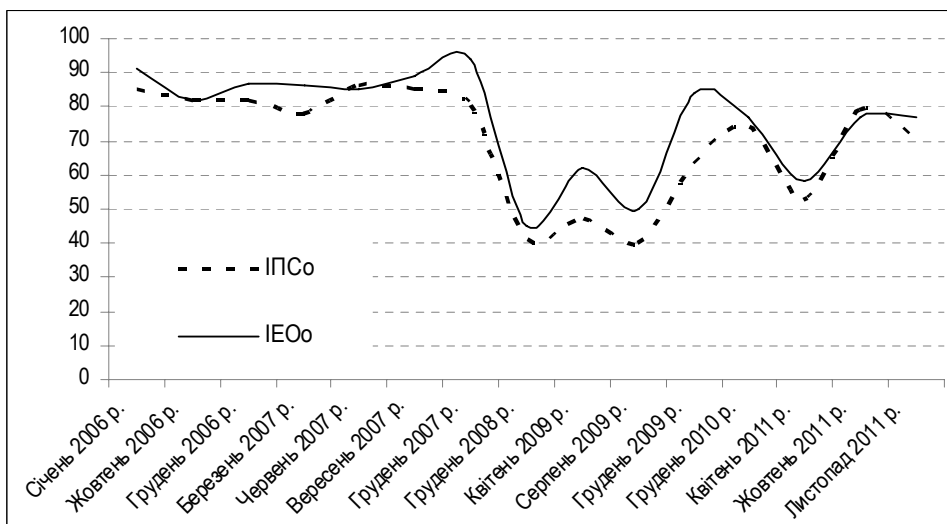


Рис. 3.8. Розподіл індексів поточного особистого матеріального становища та очікуваних змін особистого матеріального становища протягом 2006–2011 рр.

Джерело: за даними моніторингу ЦСМ/УІСД імені О. Яременка за участю відділу моніторингових досліджень соціально-економічних трансформацій ДУ "Інститут економіки та прогнозування НАН України".

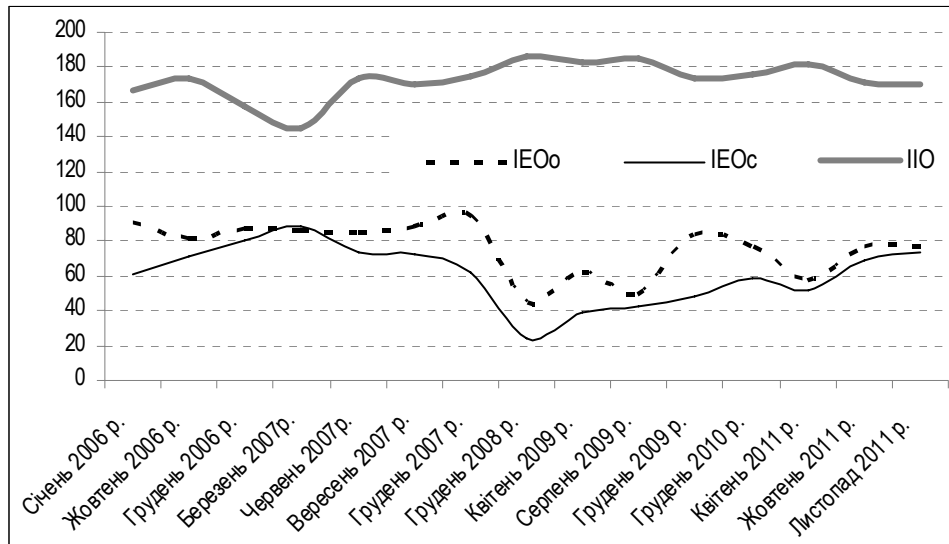


Рис. 3.9. Динаміка індексів очікування змін особистого матеріального становища, очікування змін розвитку економіки країни, інфляційних очікувань впродовж 2006–2011 рр.

Джерело: за даними моніторингу ЦСМ/УІСД імені О. Яременка за участю відділу моніторингових досліджень соціально-економічних трансформацій ДУ "Інститут економіки та прогнозування НАН України".

Таблиця 3.8

Динаміка довіри до органів влади та інших соціальних інститутів України, %*

Суб'єкти довіри	12.2005	12.2006	12.2007	12.2008	12.2009	12.2010	10.2011
Президенту України	37	34	35	14	12	44	33
Кабінету Міністрів України	31	32	31	16	17	31	20
Верховній Раді України	28	25	23	7	11	24	16
Обласній раді	31	26	32	20	25	40	–
Голові державної адміністрації області	30	27	33	22	26	–	–
Районній раді	35	29	37	26	29	40	–
Голові державної адміністрації району	32	27	36	24	28	42	–
Міській (селищній, сільській) раді	40	39	48	32	36	55	–
Міському (селищному, сільському) голові	40	39	49	33	39	61	–
Національному банку України	33	39	41	9	13	21	–
Збройним Силам України	57	52	61	46	50	51	41
Засобам масової інформації							
– газетам	56	56	56	54	54	54	–
– радіомовленню	59	59	57	57	57	57	–
– телебаченню	65	65	65	61	61	60	–

МОНІТОРИНГ ГРОМАДСЬКОЇ ДУМКИ

Продовження табл. 3.8

Суб'єкти довіри	12.2005	12.2006	12.2007	12.2008	12.2009	12.2010	10.2011
Політичним партіям	25	21	21	12	18	26	16
Профспілкам	34	36	39	33	31	33	–
Релігійним організаціям	49	45	48	40	41	49	62
Молодіжним організаціям	39	36	34	32	29	–	–

* За матеріалами моніторингового дослідження Центру "Соціальний моніторинг" та Українського інституту соціальних досліджень ім. О. Яременка.

*О.Н. Балакірева, канд.соціол. наук, Д.А. Дмитрук, канд. соціол. наук,
Ю.В.Середа, канд. соціол. наук*

СОЦИАЛЬНО-ЭКОНОМИЧЕСКОЕ САМОЧУВСТВИЕ НАСЕЛЕНИЯ УКРАИНЫ В КОНЦЕ 2011 г.

Представлены оценки социально-экономической ситуации в стране и самочувствия населения в 2011 г., самооценки материального статуса и ожиданий на будущее.

*O. Balakireva, candidate of social. Scie., D. Dmitruk, candidate of social. Scie.,
Y. Sereda, candidate of social. Scie.*

SOCIO-ECONOMIC SELFBEING OF THE POPULATION OF UKRAINE AT THE END OF 2011

The estimates of socio-economic situation in the country and selfbeing of the population in 2011, self-esteem of the material status and expectations for the future are presented.