

УДК 316.4

Балакірева О.М., канд. соціол. наук, завідувач відділу моніторингових досліджень соціально-економічних трансформацій ДУ “Інститут економіки та прогнозування НАН України”, голова правління ГО “Український інститут соціальних досліджень імені Олександра Яременка” та ГО “Центр “Соціальний моніторинг”, вул. Панаса Мирного, 26, Київ, 01011, Україна, e-mail: bon.smc@gmail.com,

ORCID: <https://orcid.org/0000-0003-0790-7142>,

Дмитрук Д.А., канд. соціол. наук, науковий співробітник відділу моніторингових досліджень соціально-економічних трансформацій ДУ “Інститут економіки та прогнозування НАН України”, директор ГО “Центр “Соціальний моніторинг”, вул. Панаса Мирного, 26, Київ, 01011, Україна, e-mail: dmitruk_d@ukr.net,

ORCID: <https://orcid.org/0000-0002-2683-0972>

ДИНАМІКА СОЦІАЛЬНО-ЕКОНОМІЧНИХ ОЦІНОК І ОЧІКУВАНЬ НАСЕЛЕННЯ УКРАЇНИ: ЛІТО 2018 Р.¹

На основі даних загальнонаціонального опитування показано оцінку соціально-економічної ситуації та суспільні настрої, а також доходи населення. Проаналізовано індекси соціально-економічних оцінок і очікувань для різних соціально-демографічних груп у динаміці, самооцінку матеріального становища.

Ключові слова: індекси соціально-економічних оцінок і очікувань, громадська думка, самооцінка матеріального становища, неофіційна заробітна плата, прожитковий мінімум.

Balakireva O.M., PhD. (Sociology), head of department for monitoring-based research of social and economic transformations, Institute for Economics and Forecasting, Ukrainian National Academy of Sciences, head of the board, Ukrainian Institute for Social Research after Oleksandr Yaremenko, Center “Social Monitoring”, 26, Panasa Myrnoho Str., Kyiv, 01011, Ukraine, e-mail: bon.smc@gmail.com,

ORCID: <https://orcid.org/0000-0003-0790-7142>,

Dmytruk D.A., PhD. (Sociology), scientific fellow, department for monitoring-based research of social and economic transformations, Institute for Economics and Forecasting, Ukrainian National Academy of Sciences, director, Center “Social Monitoring”, 26, Panasa Myrnoho Str., Kyiv, 01011, Ukraine, e-mail: dmitruk_d@ukr.net,

ORCID: <https://orcid.org/0000-0002-2683-0972>

¹ За результатами моніторингового опитування населення України, що проводяться ГО “Український інститут соціальних досліджень імені Олександра Яременка” та ГО “Центр “Соціальний моніторинг” спільно з відділом моніторингових досліджень соціально-економічних трансформацій ДУ “Інститут економіки та прогнозування НАН України”. Вибіркова сукупність кожного опитування моніторингу становить не менше ніж 2000 респондентів, є репрезентативною за основними соціально-демографічними показниками стосовно дорослого населення України. Стандартні відхилення при достовірних 95% і співвідношенні змінних від 0,1 : 0,9 до 0,5 : 0,5 становлять 1,31–2,18%. Метод отримання інформації: індивідуальне інтерв'ю за місцем проживання респондента “віч-на-віч”. Останнє опитування проведено в червні 2018 р. в 24 областях України та м. Київ. Всього опитано 2040 респондентів.

TRENDS OF SOCIO-ECONOMIC ASSESSMENTS AND EXPECTATIONS OF UKRAINE'S POPULATION: SUMMER OF 2018

Based on data from a nationwide survey, an assessment is made of the socio-economic situation and social attitudes, as well as the income of the population. Authors analyse trends for indices of socio-economic assessments and expectations for different socio-demographic groups, self-assessment of the material status.

Keywords: *indices of socio-economic assessments and expectations, public opinion, self-assessment of the material status, unofficial salary, minimum cost of living.*

Постійний моніторинг соціально-економічних оцінок і очікувань населення дає можливість бачити, як впливають на них конкретні рішення та зміни у державній політиці щодо рівня соціального забезпечення, оплати праці, розмірів держаних соціальних виплат тощо.

Доходи та витрати населення (огляд). За даними проведеного дослідження, переважна більшість населення доволі стримано оцінювала власне становище та стан справ у країні. Так, оцінюючи свій настрій в останні дні, 38,7% опитаних зазначили, що відчували напруженість і страх (оцінювали свій стан, як нормальний, 61%). Повідомили, що терпіти складне становище вже неможливо, 44,1% опитаних, вважали, що “жити важко, але можна і потерпіти” – 40,6%, позитивно (“все не так погано, і можна жити”) оцінили власну ситуацію лише 15,2% опитаних.

Моніторинг показників самооцінки матеріального становища родини свідчить про незначні позитивні зміни на краще. У грудні 2017 р. ми зафіксували зростання частки населення, яке вважає, що матеріальне становище їхньої родини можна розглядати, як середнє та вище (з 25% до 33,7%). Нині частка таких респондентів становить 35,4%. Незначне покращення відбулось і серед тих, хто оцінює рівень свого становища як нижчий за середній (табл. 1).

Є підстави стверджувати про закінчення періоду низького рівня суб’єктивних оцінок власного матеріального становища, яке спостерігалось з червня 2013 р. по грудень 2017 р., коли дедалі помітнішою ставала тенденція погіршення самооцінок матеріального становища: зменшення частки тих, хто оцінював становище своєї сім’ї, як середнє, з одночасним збільшенням груп населення з низьким рівнем добробуту (рис. 1).

За даними опитування в черні 2018 р., 10,4% економічно активного населення повідомили, що в останні 1–2 місяці були затримки або не виплати заробітної плати.

Водночас про неофіційні платежі за основним місцем роботи повідомили 17% економічно активного населення (рис. 2), відмовилися відповідати – 10,7%. У середньому такі виплати становлять 67% особистого доходу тих, хто їх має. Зазначимо, що частка тих, у кого неофіційні доходи становлять всі 100% отриманого доходу, складає 41% від тих, хто їх отримує.

Про неофіційні платежі повідомили 17,4% найманих працівників, 39% тих, хто працює на себе (самозайнятих), 19,4% тих, хто працює у власному (сімейному) бізнесі. Зазначимо, що серед тих, хто отримує неофіційні виплати 45,6% працюють на основі усної домовленості, без оформлення трудових стосунків.

Таблиця 1

Розподіл відповідей респондентів на запитання: “Якщо матеріальне становище середньостатистичної сім’ї України прийняти за деякий середній показник, то як Ви порівняно з ним оцінюєте матеріальне становище Вашої сім’ї?”, %

	Грудень 2006 р.	Грудень 2007 р.	Грудень 2008 р.	Грудень 2009 р.	Грудень 2010 р.	Листопад 2011 р.	Грудень 2012 р.	Квітень 2013 р.	Червень 2013 р.	Вересень 2013 р.	Березень 2014 р.	Серпень 2014 р.	Грудень 2014 р.	Березень 2015 р.	Серпень 2015 р.	Листопад 2015 р.	Грудень 2016 р.	Червень 2017 р.	Грудень 2017 р.	Червень 2018 р.
Дуже низьке	4	4	5	5	5	6	4	7	6	4,1	4,8	3,9	8,5	10,6	9,5	6,3	11,3	8,1	7,5	8,1
Низьке	14	16	19	21	19	21	18	25	18	20,6	23,9	21,3	27	31,1	22,5	24,0	28,8	26,2	26,4	22,4
Нижче за середнє	31	28	33	35	34	34	34	40	39	38	36,9	37,5	38,7	33,3	34	38,3	32,4	39,3	32,4	34,1
Середнє	41	45	38	36	34	35	38	26	35	33	30,5	31,6	23,9	22,7	29,5	28,7	23,3	23,1	31,0	32,2
Вище за середнє	7	4	8	2	4	3	4	2,5	1,8	3,6	3,4	4,6	1,9	2,2	3,7	2,4	3,4	1,8	2,4	2,9
Високе	3	2	1	0,4	3	0	1	0,5	0,6	0,7	0,5	1	0	0,1	0,9	0,2	0,8	0,1	0,3	0,3
Дуже високе	0	1	0	0	0	0	0	0	0	0	0	0,1	0	0	0	0	0	0	0	0

Джерело: тут і далі – за даними моніторингу ГО “УІСД імені О. Яременка”/ГО “ЦСМ” за участю відділу моніторингових досліджень соціально-економічних трансформацій ДУ “Інститут економіки та прогнозування НАН України”.

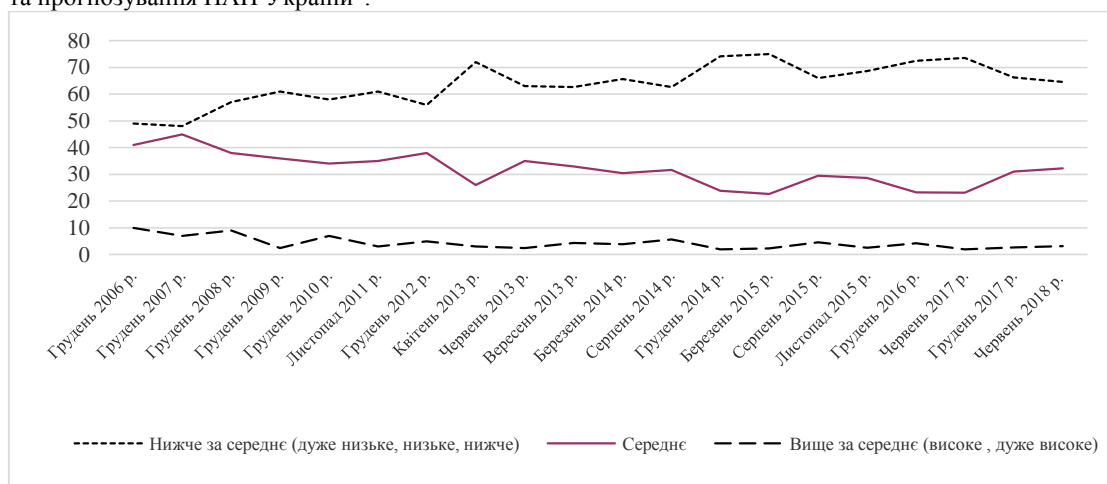


Рис. 1. Розподіл відповідей респондентів на запитання: “Якщо матеріальне становище середньостатистичної сім’ї України прийняти за деякий середній показник, то як Ви порівняно з ним оцінюєте матеріальне становище Вашої сім’ї?”, %

За даними проведеного опитування у червні 2018 р., обрахований за відповідями уявний прожитковий мінімум становив 6136 грн (минулого року – 4321 грн). Таким чином, за рік він підвищився у 1,4 раза (рис. 3).

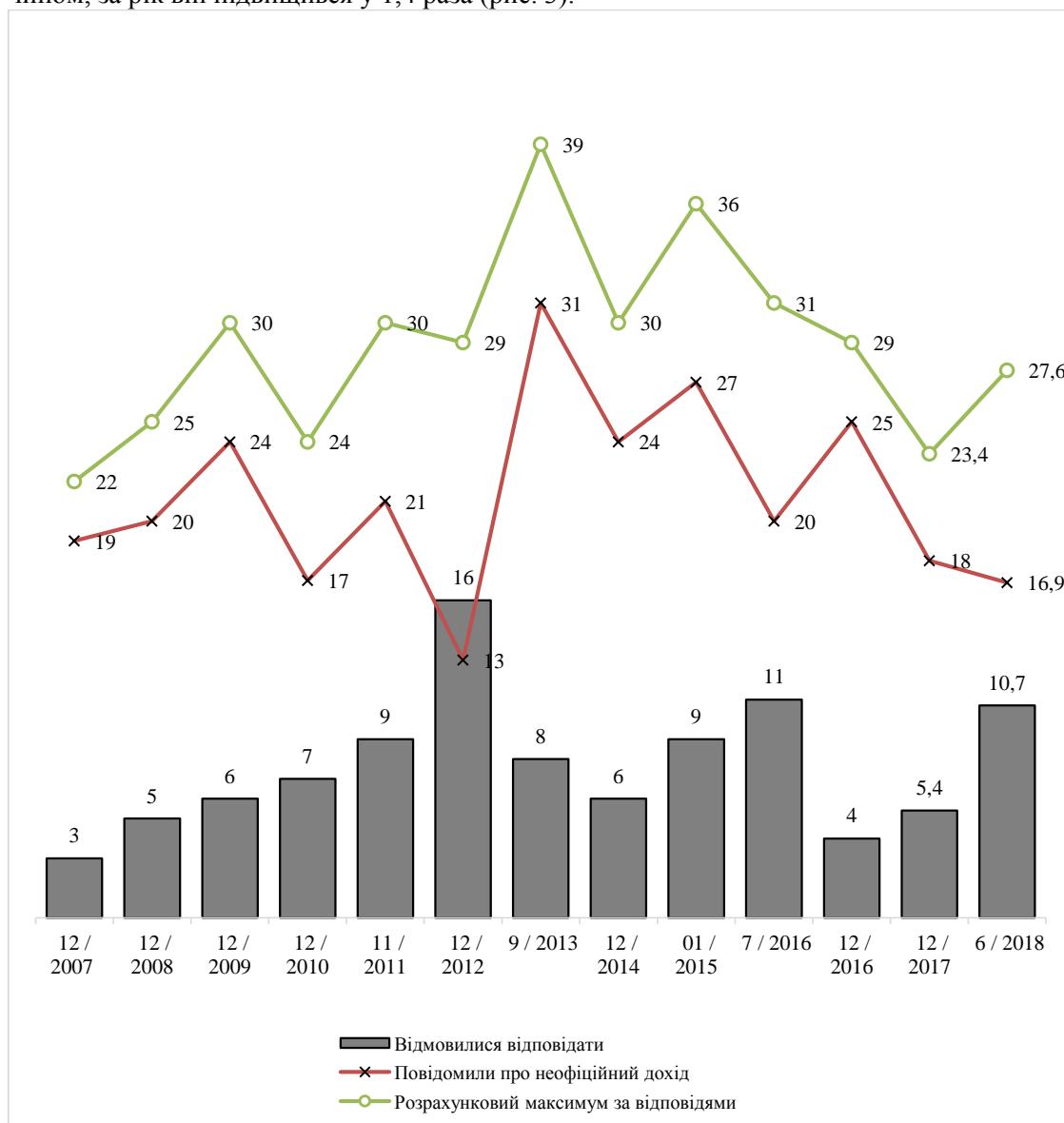


Рис. 2. Питова вага респондентів, які повідомили, що отримують платню за свою роботу неофіційно (“з рук у руки”, “в конверті” тощо), або відмовилися відповідати на запитання, % серед економічно активного населення

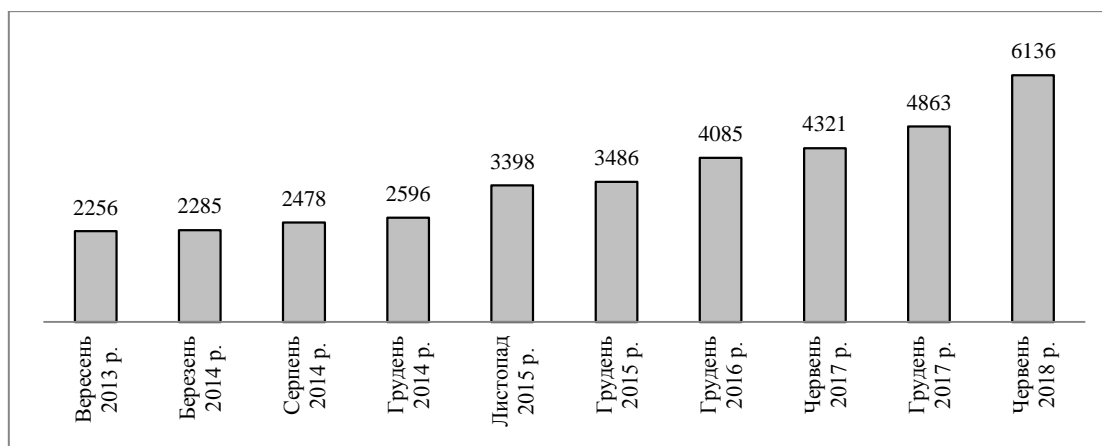


Рис. 3. Динаміка оцінок респондентами уявного прожиткового мінімуму у розрахунку на 1 особу, грн

Джерело: за даними моніторингу ГО “УІСД імені О. Яременка”/ГО “ЦСМ” за участю відділу моніторингових досліджень соціально-економічних трансформацій ДУ “Інститут економіки та прогнозування НАН України”.

Середнє значення уявного прожиткового мінімуму на одну особу перевищує встановлене значення прожиткового мінімуму в 3,6 раза – відповідно, 6136 грн та 1700 грн (рис. 4). Оцінка населенням уявного та мінімального прожиткового мінімуму (який характеризує родину, як бідну) має тенденцію до поступового зростання, а розмір достатнього доходу на одного члена родини сягнув майже 11 тис. грн (рис. 5).

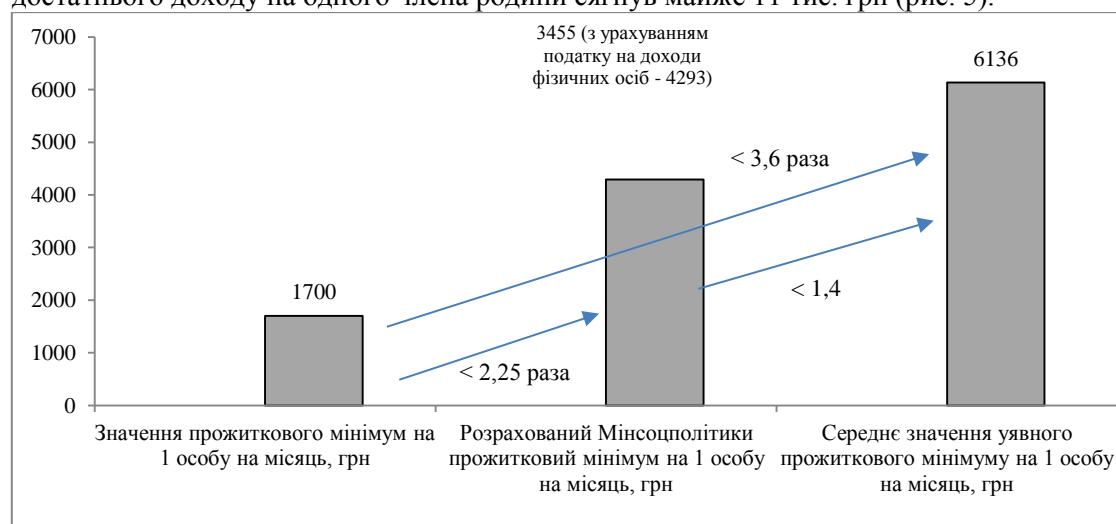


Рис. 4. Порівняння реального, розрахованого Міністерством соціальної політики України, та уявного прожиткового мінімуму в червні 2017 р., грн

Джерело: Прожитковий мінімум в цінах червня 2018 року. URL: <http://expert.fpsu.org.ua/monitoring-prozh-minimum/408-prozhitkovij-minimum-v-tsinakh-cherვნya-2018-roku>

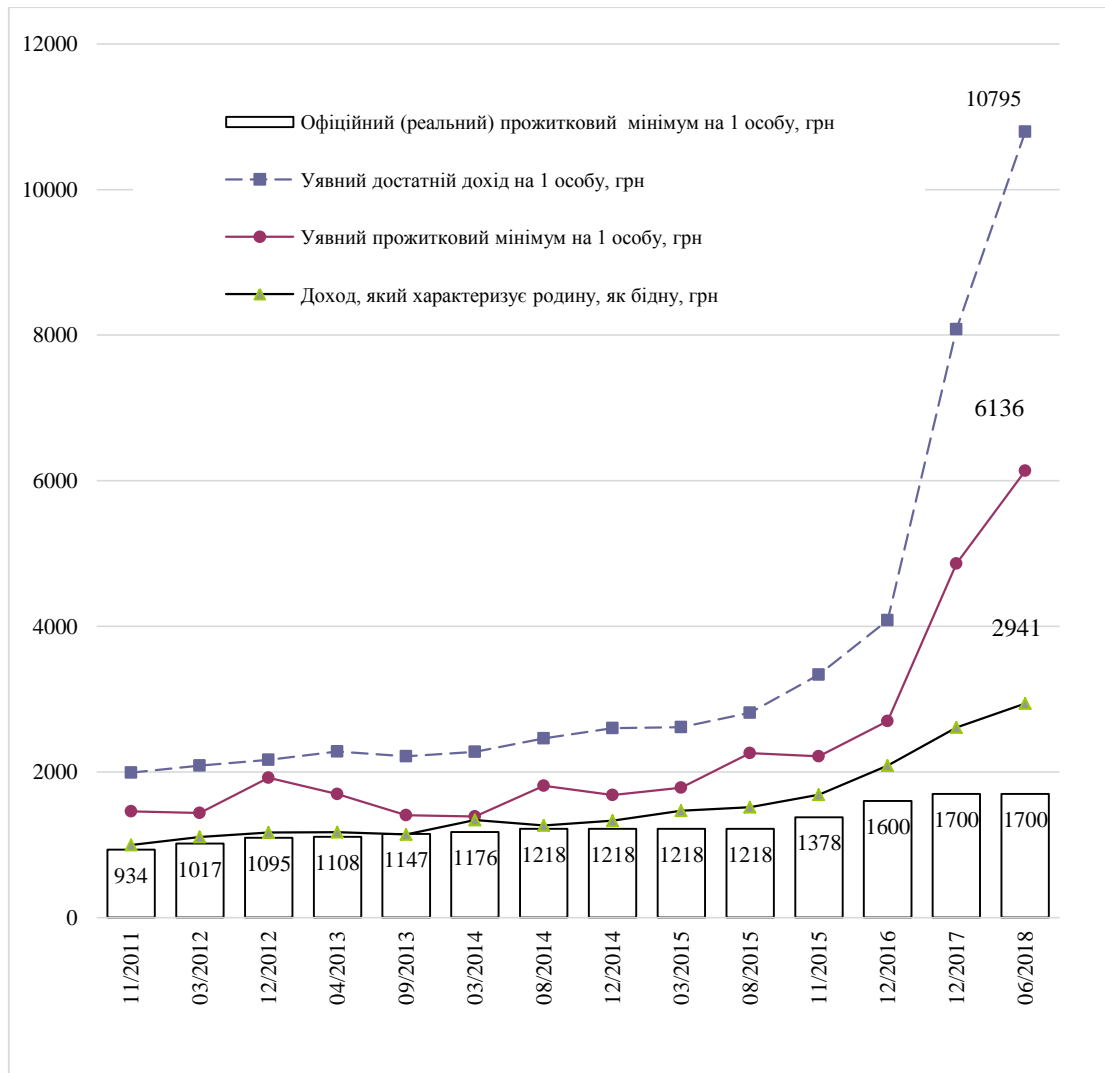


Рис. 5. Динаміка середніх значень уявного достатнього доходу; доходу, що характеризує родину, як бідну; уявного та реального прожиткового мінімуму на 1 члена родини, грн

Джерело: тут і далі: за даними моніторингу ГО "УІСД імені О. Яременка"/ГО "ЦСМ" за участю відділу моніторингових досліджень соціально-економічних трансформацій ДУ "Інститут економіки та прогнозування НАН України".

Помітні певні відмінності в плані оцінок розміру щомісячного доходу, бажаного доходу та уявного порогу бідності у розрізі соціально-демографічних груп. Зокрема, зазначені оцінки у містах (як великих, так і малих) є вищими, ніж у селах або смт (табл. 2). Найнижчі оцінки розміру щомісячного доходу родини спостерігаються на Заході та у Центрі України.

Таблиця 2

Оцінки розміру щомісячних витрат, бажаного доходу та прожиткового мінімуму за соціально-демографічними групами (червень 2018 р.), середні значення

		Щомісячний дохід у розрахунку на 1 члена родини, що забезпечує прожитковий мінімум на цей час, грн	Щомісячний дохід у розрахунку на 1 члена родини, за яким можна вважати таку родину бідною, грн	Щомісячний дохід у розрахунку на 1 члена родини, що вважається достатнім для нормального життя, грн	Співвідношення уявного та реального прожиткового мінімуму, грн
Тип населеного пункту	Обласний центр	6503	3054	11722	3,8
	Місто з нас. понад 100 тис.	7935	3019	12228	4,7
	Місто з нас. 50–100 тис.	5562	2414	9623	3,3
	Місто з нас. 20–50 тис.	7537	3179	12028	4,4
	Місто з нас. < 20 тис.	4634	2524	9694	2,7
	Селище міського типу	5257	2933	10065	3,1
	Село	5692	2983	9964	3,3
Регіон	Захід	6103	2860	10006	3,6
	Центр	4666	2899	9540	2,7
	м. Київ	7306	2942	14000	4,3
	Північ	5304	2569	9382	3,1
	Схід	7193	3014	11766	4,2
	Донбас	5608	2135	10506	3,3
	Південь	6887	3876	12111	4,1
Вік, років	18–29	6210	2967	11449	3,7
	30–39	6385	3188	11521	3,8
	40–49	6541	3045	11464	3,8
	50–59	6315	2959	10967	3,7
	60+	5520	2668	9219	3,2
Стать	Чоловіча	6430	3037	11614	3,8
	Жіноча	5893	2865	10121	3,5
Рівень освіти	Немає повної середньої освіти	6134	2562	9671	3,6
	Повна середня	6565	2945	10780	3,9
	Професійно-технічна освіта	5747	2632	9853	3,4
	Неповна вища освіта	5822	2955	10850	3,4
	Повна вища освіта	6508	3335	11944	3,8
Матеріальне становище родини	Дуже низьке	6178	3091	10645	3,6
	Низьке	6335	2800	10864	3,7
	Нижче за середнє	5945	2859	10559	3,5
	Середнє	6112	3072	10893	3,6
	Вище за середнє	6980	3225	12757	4,1
	Високе	6085	1713	8435	3,6
Економічна активність	Економічно активне населення	6399	3105	11466	3,8
	Решта населення	5746	2700	9781	3,4

Слід зауважити, що люди віком 60 років і старше мають найскромніші, порівняно з іншими віковими групами, економічні оцінки (щомісячного доходу в розрахунку на 1 члена родини, розміру достатнього доходу та уявного прожиткового мінімуму). Існують відмінності і за статтю щодо оцінок щомісячного доходу, бажаного доходу та порогу бідності: оцінки чоловіків є дещо вищими, ніж оцінки жінок. Із зростанням рівня освіти покращується й оцінка щомісячного доходу в розрахунку на 1 члена родини, за яким можна вважати таку родину бідною, а також оцінка бажаного доходу (табл. 2).

Індекси соціально-економічних оцінок та очікувань. Щоквартальний моніторинг соціально-економічних оцінок та очікувань населення здійснюється ГО “УІСД ім. О. Яременка”/ГО ”ЦСМ” за участю відділу моніторингових досліджень соціально-економічних трансформацій ДУ “Інститут економіки та прогнозування НАН України”² та ґрунтується на розрахунку п’яти індексів (методологія розрахунків представлена у додатку А): поточного особистого матеріального становища (ІПСО), поточного суспільного матеріального становища (ІПСс), очікуваних змін особистого матеріального становища (ІЕОо), очікуваного розвитку економіки країни протягом найближчих місяців (ІЕ-Ос) та інфляційних очікувань (ІО).

У червні 2018 р. зафіксовано різну спрямованість змін значень індексів порівняно з показниками грудня 2017 р. За останні півроку сталися такі зміни:

- ІПСО не змінився (68 пунктів), серед економічно активного населення зафіксовано падіння на 1 пункт (72 пункти), серед неактивного – зростання на 1 пункт (63);
- ІПСс збільшився з 59 до 67 пунктів: зростав індекс як серед економічно активного населення з 60 до 72, так і серед неактивного – з 57 до 61;
- ІЕОо зменшився до 68 пунктів: падіння серед економічно активного населення з 79 до 74, серед неактивного – з 63 до 59;

² Попередні індекси докладніше див: Балакірева О.М., Дмитрук Д.А. Динаміка соціально-економічних оцінок і очікувань населення України наприкінці 2017 р. *Український соціум*. 2018. № 1. С. 95–111; Балакірева О.М., Дмитрук Д.А. Динаміка соціально-економічних оцінок і очікувань населення України: літо 2017 р. *Український соціум*. 2017. № 2. С. 114–132; Балакірева О.М., Дмитрук Д.А. Динаміка соціально-економічного самопочуття населення України. *Український соціум*. 2017. № 1. С. 124–145; Балакірева О.М., Серета Ю.В. Динаміка соціально-економічного самопочуття та рівня життя населення. *Український соціум*. 2015. № 3. С. 125–145; Балакірева О.М., Серета Ю.В. Динаміка матеріального становища та соціально-економічних очікувань населення: березень 2014 р. *Український соціум*. 2014. № 1. С. 148–173; Балакірева О.М., Дмитрук Д.А. Динаміка соціально-економічних оцінок та очікувань населення України: 2006–2012 рр. *Український соціум*. 2013. № 1. С. 171–194; Балакірева О.М., Серета Ю.В. Соціально-економічне самопочуття населення України: березень 2012 р. *Український соціум*. 2012. № 2. С. 172–192; Балакірева О.М., Дмитрук Д.А., Серета Ю.В. Соціально-економічне самопочуття населення України наприкінці 2011 р. *Український соціум*. 2011. № 4. С. 159–179; Балакірева О.М., Дмитрук Д.А., Серета Ю.В. Соціально-економічне самопочуття населення та очікування навесні 2011 р. *Український соціум*. 2011. № 2. С. 161–178; Балакірева О.М., Дмитрук Д.А., Серета Ю.В. Громадська думка та оцінки ситуації: листопад – грудень 2010 р. *Український соціум*. 2011. № 1. С. 193–215; Балакірева О.М. Соціально-економічне самопочуття населення України: підсумки 2009 р. та очікування від 2010 р. *Український соціум*. 2010. № 1. С. 165–190.

- ІЕОс збільшився з 62 до 68 пунктів: серед економічно активного населення – з 64 до 72 пунктів, серед неактивного – з 58 до 62;
- ІО покращився на 2 позиції (до 178 пунктів), серед економічно активного населення він становить 174 пункти, серед неактивного – 183 (табл. 3).

Таблиця 3

Динаміка індексів соціально-економічних оцінок та очікувань серед економічно активного населення

		Листопад 2011 р.	Березень 2012 р.	Вересень 2013 р.	Березень 2014 р.	Серпень 2014 р.	Грудень 2014 р.	Березень 2015 р.	Серпень 2015 р.	Листопад 2015 р.	Грудень 2015 р.	Грудень 2016 р.	Червень 2017 р.	Грудень 2017 р.	Червень 2018 р.
ІПСО	Економічно активне	76	73	87	47	48	36	22	39	40	51	63	66	73	72
	Економічно неактивне	59	65	83	45	37	28	18	39	37	42	52	56	62	63
	Все населення	71	71	85	46	43	33	20	39	39	48	59	62	68	68
ІПСс	Економічно активне	75	73	83	32	30	28	21	39	39	42	59	67	60	72
	Економічно неактивне	64	69	79	32	28	25	20	36	35	43	58	59	57	61
	Все населення	72	72	81	32	29	27	21	38	38	33	59	71	59	67
ІЕОО	Економічно активне	83	79	94	55	46	42	31	40	43	51	70	69	79	74
	Економічно неактивне	62	70	87	49	36	32	25	33	39	43	55	57	63	59
	Все населення	77	76	91	52	42	38	28	38	42	48	64	64	72	68
ІЕОс	Економічно активне	77	76	82	37	30	33	34	45	48	56	60	69	64	72
	Економічно неактивне	65	71	77	34	25	28	28	42	49	50	56	63	58	62
	Все населення	74	75	80	36	28	31	31	45	49	54	58	66	62	68
ІО	Економічно активне	164	165	160	175	177	186	189	183	181	183	175	174	178	174
	Економічно неактивне	182	178	167	181	189	193	193	188	184	186	177	182	183	183
	Все населення	170	169	163	177	182	189	190	184	181	184	175	177	180	178

Примітка: Пояснення щодо індексів див. додаток А.

Існують значні відмінності за індексами соціально-економічних оцінок і очікувань серед різних соціально-демографічних груп (табл. 4). За традицією більш стримані оцінки надають респонденти, які мешкають в обласних центрах і містах від 20 до 100 жителів, мешканці сільської місцевості оптимістичніші в оцінці соціально-економічної ситуації.

Таблиця 4

Зведена таблиця індексів оцінок і очікувань за соціально-демографічними групами

Показник		ПС _о	ПС _{нас.} пункту	ПС _с області	ПС _с країни	ПС _с інте- гральний	ІЕО _о	ІЕО _с	ІО
Серед усіх		68	73	69	59	67	68	68	178
Тип населен- ного пункту	Обласний центр	63	70	64	54	63	63	64	176
	Місто з населенням понад 100 тисяч жителів	73	86	78	72	79	71	71	174
	Місто з нас. від 50 до 100 тисяч жителів	73	67	69	56	64	70	56	176
	Місто з нас. від 20 до 50 тисяч жителів	67	71	68	58	66	66	68	183
	Місто з нас. менше ніж 20 тис. жителів	74	78	73	63	71	68	80	186
	Селище міського типу	77	76	72	61	70	76	77	177
	Село	68	75	73	63	70	70	76	176
Регіон	Північний Захід	80	82	84	77	81	86	77	161
	Південний Захід	71	81	77	64	74	73	82	168
	Центр	66	73	70	57	66	67	63	191
	м. Київ	53	53	50	47	50	46	61	171
	Північ	78	71	69	54	65	76	73	173
	Схід	75	80	77	61	73	77	73	181
	Донбас	70	73	66	77	72	60	74	175
Південь	42	65	53	44	54	41	54	185	
Вік, років	18–29	80	87	82	72	80	89	81	169
	30–39	74	78	73	61	70	74	69	173
	40–49	69	76	71	61	69	68	69	175
	50–59	65	70	68	58	65	66	71	178
	60+	56	61	59	50	57	49	60	186
Стать	Чоловіча	72	75	71	62	69	70	70	174
	Жіноча	65	73	69	58	66	66	70	180
Рівень освіти	Неповна загальна середня освіта	65	70	68	52	63	59	62	183
	Повна середня освіта	62	72	66	56	65	60	65	184
	Професійно-технічна освіта	66	73	69	58	67	66	70	178
	Неповна вища освіта	67	69	66	56	63	67	68	180
	Повна вища освіта	75	79	76	67	74	77	74	169
Ма- теріальне станови- ще роди- ни	Дуже низьке	33	49	45	40	45	31	47	192
	Низьке	54	57	53	41	50	46	53	191
	Нижче за середнє	68	75	72	63	70	69	75	184
	Середнє	86	88	84	72	81	87	79	162
	Вище за середнє	85	90	81	74	82	105	91	132

Примітка: Жирний шрифт – наведене значення є нижчим за середній показник, для ІО – вищий за середній показник. Пояснення щодо індексів див. додаток А.

До регіональних особливостей можна віднести більш песимістичне бачення ситуації мешканцями Центрального та Південного регіону, традиційно нижчі показники на Донбасі та серед мешканців столиці. Зберігається тенденція, відповідно до якої молодь має оптимістичніші оцінки та очікування порівняно зі старшою віковою групою (понад 50 років). Залишається виразною залежність рівня оцінок від матеріального становища: чим нижчою є самооцінка матеріального становища та чим нижчим є рівень доходів, тим більш негативними є економічні очікування. Відмінності оцінок за рівнем освіти залишаються залежними від рівня доходів населення та більшою мірою відображають їх диференціацію: високоосвічена група населення, що традиційно має вищий дохід, демонструє більш оптимістичні оцінки та очікування.

Регіональний аспект змін індексу поточного матеріального становища (ПСо) показує на покращення оцінок лише на Півночі та Сході країни. На Заході та Центрі, навпаки, відбулося погіршення оцінок особистого матеріального становища (табл. 5).

Таблиця 5

Динаміка індексу поточного особистого матеріального становища (ПСо) за регіонами

ПСо	12.2006 р.	12.2007 р.	12.2008 р.	04.2009 р.	08.2009 р.	12.2009 р.	12.2010 р.	04.2011 р.	10.2011 р.	11.2011 р.	03.2012 р.	12.2012 р.	09.2013 р.	03.2014 р.	08.2014 р.	12.2014 р.	03.2015 р.	08.2015 р.	11.2015 р.	12.2015 р.	12.2016 р.	06.2017 р.	12.2017 р.	06.2018 р.
Захід	84	77	54	55	54	69	68	62	76	67	57	79	84	51	50	28	18	44	43	50	59	68	79	76
Центр	80	80	46	25	42	56	75	52	93	55	76	85	76	49	35	25	16	38	44	60	63	66	69	66
Північ	73	89	48	73	49	79	84	66	81	63	74	82	105	58	69	40	17	36	53	58	70	66	75	78
Схід	87	84	38	40	34	62	78	49	78	77	78	80	83	42										
Схід без Донбасу															30	36	26	35	30	43	53	56	64	75
Донбас (крім зони АТО)															24	28	16	42	24	27	41	70	74	70
Південь	71	74	34	48	38	55	72	47	72	66	71	79	81	38	38	29	17	35	40	19	51	46	42	41
м. Київ	83	101	41	63	38	61	57	60	86	107	69	90	87	51	82	58	37	49	38	79	82	56	61	53
АР Крим	88	36	13	22	3	41	64	31	70	70	58	67	86	25										
Загалом	82	80	41	47	40	63	74	53	80	71	71	80	85	46	43	33	20	39	39	48	59	62	68	68

Зростання індексу поточного суспільного матеріального становища (ПСс) помітне у переважній більшості регіонів і відбулося, насамперед, завдяки значному покращенню оцінок на Донбасі, Півдні та у м. Київ (табл. 6).

Порівняльний аналіз динаміки індексів соціально-економічних оцінок і очікувань демонструє, що поточні оцінки матеріального становища на рівні особистості та суспільства майже збігалися (68 та 67 пунктів) (рис. 6).

Таблиця 6

Динаміка індексу поточного суспільного матеріального становища (ІПСс) за регіонами

ІПСс	12.2006 р.	12.2007 р.	12.2008 р.	04.2009 р.	08.2009 р.	12.2009 р.	12.2010 р.	04.2011 р.	10.2011 р.	11.2011 р.	03.2012 р.	12.2012 р.	09.2013 р.	03.2014 р.	08.2014 р.	12.2014 р.	03.2015 р.	08.2015 р.	11.2015 р.	12.2015 р.	12.2016 р.	06.2017 р.	12.2017 р.	06.2018 р.
Захід	78	65	28	40	53	59	69	58	72	70	58	72	79	50	40	33	23	42	44	46	57	73	71	77
Центр	68	61	23	22	42	51	75	51	76	57	78	80	72	34	24	20	14	30	42	44	64	69	60	66
Північ	69	52	20	49	40	59	81	66	71	65	77	74	100	30	53	36	26	47	49	24	71	86	67	63
Схід	79	56	18	29	28	49	69	55	74	78	79	78	79	28										
Схід без Донбасу															21	23	16	35	25	25	48	65	62	72
Донбас (крім зони АТО)															13	19	21	40	25	6	47	69	57	71
Південь	78	56	14	21	32	36	69	49	67	69	60	74	70	28	20	23	15	33	40	24	55	68	34	53
м. Київ	51	77	14	27	28	39	47	52	76	79	62	80	81	29	39	30	43	44	47	56	78	65	32	50
АР Крим	91	26	1	0	0	15	76	31	58	89	83	69	105	10										
Загалом	74	58	19	31	35	49	70	54	72	72	72	72	81	32	29	27	21	38	38	33	59	71	59	67



Рис. 6. Динаміка індексів поточного особистого (ІЕОо) та суспільного матеріального становища (ІПСс) протягом 2005–2018 рр.

Значення індексу особистих економічних очікувань (ІЕОо) знизилося з 72 до 68 пунктів. Лідерами негативних оцінок залишається м. Київ та Південь країни (табл. 7).

Таблиця 7

Динаміка індексу очікуваних змін особистого матеріального становища (ІЕОо) за регіонами

ІЕОо	12.2006 р.	12.2007 р.	12.2008 р.	04.2009 р.	08.2009 р.	12.2009 р.	12.2010 р.	04.2011 р.	10.2011 р.	11.2011 р.	03.2012 р.	12.2012 р.	09.2013 р.	03.2014 р.	08.2014 р.	12.2014 р.	03.2015 р.	08.2015 р.	11.2015 р.	12.2015 р.	12.2016 р.	06.2017 р.	12.2017 р.	06.2018 р.
Захід	90	96	59	77	64	94	72	66	77	67	51	89	90	88	45	38	32	42	45	52	63	73	90	79
Центр	83	98	41	33	52	82	80	55	90	68	84	90	76	55	38	31	21	32	47	60	75	66	80	67
Північ	67	98	41	86	52	106	87	70	84	74	82	88	116	55	65	56	25	44	53	53	81	70	83	76
Схід	93	92	48	58	45	75	84	57	76	82	87	89	84	32										
Схід без Донбасу															25	32	24	32	38	44	51	58	70	77
Донбас (крім зони АТО)															18	46	22	43	23	11	47	70	67	61
Пів-день	89	91	31	63	46	71	83	56	71	70	79	86	97	36	35	30	27	28	38	31	48	46	41	41
м. Київ	91	123	43	83	58	87	56	68	85	127	75	102	112	100	108	45	60	64	41	72	90	58	50	46
АР Крим	88	48	16	9	5	73	29	13	44	64	60	77	83	9										
Загалом	87	94	45	62	50	84	77	58	77	77	76	89	91	52	42	38	28	38	42	48	64	64	72	68

Індекс очікуваного розвитку економіки країни (ІЕОс) протягом найближчих місяців знову наблизився до індексу поточного суспільного матеріального становища (рис. 7).

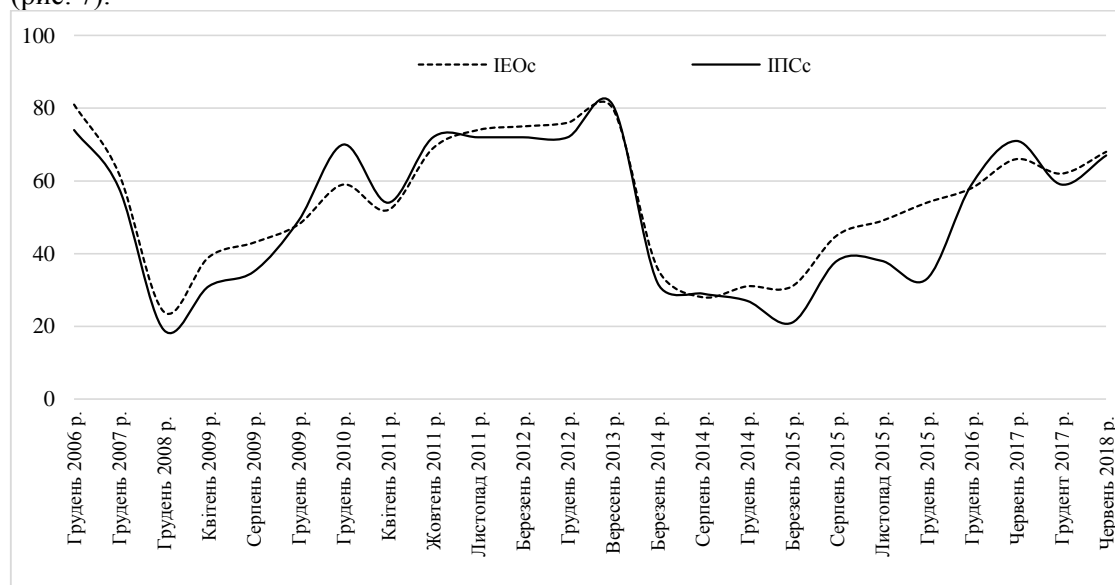


Рис. 7. Розподіл інтегрального індексу поточного суспільного становища (ІПСс) та індексу очікуваного розвитку економіки країни (ІЕОс) протягом 2006–2018 рр.

Очікування щодо економічної ситуації покращуються, а показники індексу поточного особистого матеріального становища (ІПСо) й індексу очікуваних змін особистого матеріального становища (ІЕОо) є майже однаковими, що свідчить про низьку поширеність сподівань про зміни на краще (рис. 8).

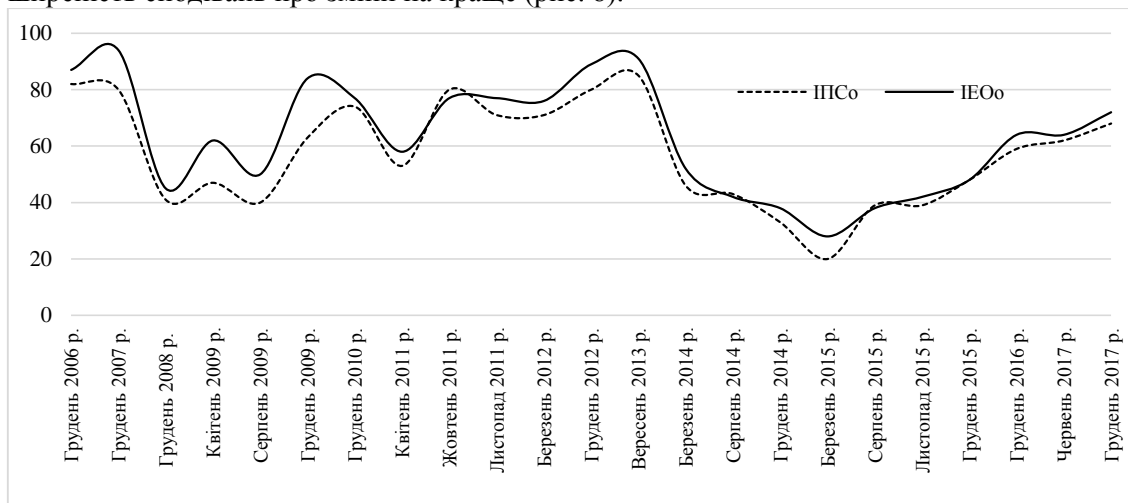


Рис. 8. Розподіл індексів поточного особистого матеріального становища (ІПСо) та очікуваних змін особистого матеріального становища (ІЕОо) протягом 2006–2018 рр.

Інфляційні очікування залишаються стабільно високими (рис. 9), а регіональний вимір інфляційних очікувань свідчить про зростання соціально-економічної нерівності між регіонами (табл. 8).

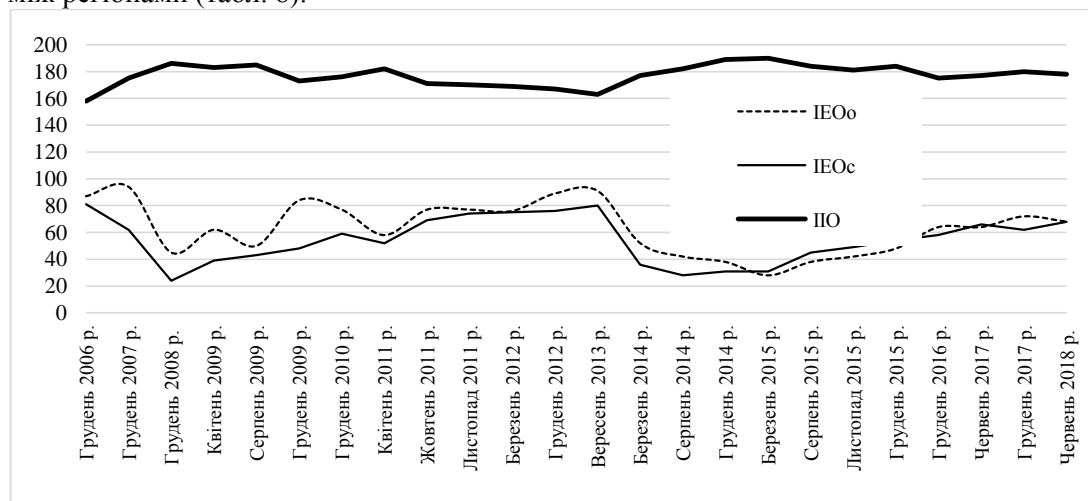


Рис. 9. Динаміка індексів очікування змін особистого матеріального становища (ІЕОо), очікуваного розвитку економіки країни (ІЕОс), інфляційних очікувань (ІО) протягом 2006–2018 рр.

Таблиця 8

Динаміка індексу інфляційних очікувань (ІО) за регіонами

ІО	12.2006 р.	12.2007 р.	12.2008 р.	04.2009 р.	08.2009 р.	12.2009 р.	12.2010 р.	04.2011 р.	10.2011 р.	11.2011 р.	03.2012 р.	12.2012 р.	09.2013 р.	03.2014 р.	08.2014 р.	12.2014 р.	03.2015 р.	08.2015 р.	11.2015 р.	12.2015 р.	12.2016 р.	06.2017 р.	12.2017 р.	06.2018 р.
Захід	147	170	181	180	182	175	177	186	179	172	173	170	158	165	193	195	193	183	172	175	172	175	175	165
Центр	152	182	186	190	189	173	175	189	165	185	171	160	167	175	191	190	192	186	177	192	177	175	184	191
Північ	161	174	177	165	178	152	170	175	170	188	160	158	115	177	152	183	188	185	181	184	161	172	182	174
Схід	165	176	189	187	188	180	174	183	175	167	167	169	173	185										
Схід без Донбасу														194	193	194	184	184	189	172	181	174	181	
Донбас (крім зони АТО)														192	192	188	171	186	179	175	177	182	176	
Південь	166	168	190	180	187	178	183	181	167	165	175	173	179	190	190	191	191	191	191	193	185	179	185	185
м. Київ	133	153	185	191	176	168	170	163	148	138	160	162	188	143	116	161	175	181	188	177	176	188	185	171
АР Крим	178	189	191	199	193	168	192	187	162	141	182	173	160	196										
Загалом	158	175	186	183	185	173	176	182	171	170	169	167	163	177	182	189	190	184	181	184	175	177	180	178

Висновки. Переважна більшість населення доволі стримано оцінювала власне становище та стан справ у країні: 38,7% опитаних зазначили, що відчували напруженість і страх, повідомили, що терпіти складне становище вже неможливо 44,1%, вважали, що “жити важко, але можна і потерпіти” 40,6%, позитивно ж (“все не так погано, і можна жити”) оцінили власну ситуацію лише 15,2% опитаних.

Сьогодні ми вже впевнено можемо казати про закінчення періоду низького рівня суб’єктивних оцінок власного матеріального становища, яке відбувалося з червня 2013 р. по грудень 2017 р., коли дедалі помітнішою ставала тенденція погіршення самооцінок матеріального становища. Про затримки або невіплати заробітної плати за останні 1–2 місяці повідомили 10,4% економічно активного населення.

Про неофіційні платежі за основним місцем роботи повідомляють 17% економічно активного населення. У середньому такі виплати становлять 67% особистого доходу. Частка тих у кого неофіційні доходи становлять всі 100% отриманого доходу складає 41% від тих, хто їх отримує. Про неофіційні платежі повідомили 17,4% найманих працівників, 39% тих, хто працює на себе (самозайнятих), 19,4% тих, хто працює у власному (сімейному) бізнесі.

Обрахований за відповідями оптимальний уявний прожитковий мінімум становив 6136 грн (у червні минулого року 4321 грн). Таким чином, за рік він підвищився у 1,4 раза.

Середнє значення прожиткового мінімуму на одну особу перевищує встановлене значення прожиткового мінімуму в 3,6 раза – відповідно, 6136 грн та 1700 грн. Оцінка населенням уявного та мінімального прожиткового мінімуму (який характеризує родину як бідну) має тенденцію до поступового зростання.

У червні 2018 р. зафіксовано різну спрямованість змін значень індексів:

– ІІС не змінився (68 пунктів), серед економічно активного населення – падіння на 1 пункт (72 пункти), серед неактивного – зростання на 1 пункт (63);

– ІІСс збільшився з 59 до 67 пунктів: зростав індекс як серед економічно активного населення (з 60 до 72), так і серед неактивного (з 57 до 61);

- ІЕОо зменшився до 68 пунктів: падіння серед економічно активного населення з 79 до 74, серед неактивного – з 63 до 59;
- ІЕОс збільшився з 62 до 68 пунктів: серед економічно активного населення – з 64 до 72 пунктів, серед неактивного – з 58 до 62;
- ІО покращився на 2 позиції (до 178 пунктів), серед економічно активного населення він становить 174 пункти, серед неактивного – 183.

Додаток А

**Методологія розрахунку індексів
соціально-економічних оцінок і очікувань**

Індекс	Запитання та варіанти відповідей	Розрахунок
ІПСо: індекс поточного особистого матеріального становища	“Як змінилося життя Вашої родини протягом поточного місяця (за останні 30 днів) порівняно з попереднім місяцем?”: 1. Істотних змін не відбулося. 2. Добробут збільшився. 3. Добробут зменшився	Від частки позитивних відповідей віднімають частку негативних, до різниці додають 100, щоб уникнути появи від’ємних величин. Значення індексів можуть змінюватись у межах від 0 до 200: – значення дорівнює 200 у тому разі, якщо всі респонденти позитивно оцінюють економічну ситуацію; – індекс дорівнює 100 тоді, коли частки позитивних і негативних оцінок є однаковими; – значення індексу менше за 100 означає, що в суспільстві переважають негативні оцінки
ІПСс: інтегральний індекс поточного суспільного матеріального становища	“Як змінилася протягом останнього часу (за останні 2–3 місяці) соціально-економічна ситуація у: 1) Вашому населеному пункті?; 2) Вашій області?; 3) країні?”: 1. Стала кращою. 2. Така сама. 3. Стала гіршою	
ІЕОо: індекс очікуваних змін особистого матеріального становища	“Як, на Вашу думку, зміниться матеріальне становище Вашої сім’ї (Ваше особисто) через півроку?”: 1. Істотних змін не відбудеться. 2. Добробут збільшиться. 3. Добробут зменшиться	
ІЕОс: індекс очікуваного розвитку економіки країни протягом найближчих місяців	“Як Ви вважаєте, наступні 1–2 місяці для економіки країни будуть добрими, поганими часами або якими-небудь ще?”: 1. Добрими. 2. Поганими. 3. Ні добрими, ні поганими	
ІО: індекс інфляційних очікувань	“Як Ви вважаєте (очікуєте), протягом наступних 1–2 місяців доходи Вашої родини зростатимуть швидше, ніж ціни, приблизно тими самими темпами, що й ціни, чи повільніше, ніж ціни?” 1. Доходи зростатимуть швидше, ніж ціни. 2. Доходи зростатимуть приблизно тими самими темпами, що й ціни. 3. Доходи зростатимуть повільніше, ніж ціни	Від частки відповідей, які свідчать про зростання інфляції (“Доходи зростатимуть повільніше, ніж ціни”) віднімають частку відповідей, що характеризують зменшення інфляції (“Доходи зростатимуть швидше, ніж ціни”), до різниці додають 100. Значення індексу може змінюватись у межах від 0 до 200: – значення дорівнює 200 у тому разі, якщо всі респонденти очікують зростання інфляції (песимістична оцінка); – індекс дорівнює 100 тоді, коли частки песимістичних і оптимістичних оцінок є однаковими; – значення індексу менше за 100 означає, що в суспільстві всі очікують зменшення інфляції (оптимістична оцінка)

Отримано 31.08.18

Received on 31.08.18